

ANUARIO DE LA BIBLIOTECA DE LA UGR

Año 2011

Índice

1. Introducción
2. Balance económico
3. Desarrollo de las colecciones
4. Servicios
5. Proyectos y cooperación
6. Gestión tecnológica
7. Infraestructuras
8. Recursos humanos
9. Extensión de la Biblioteca Universitaria
10. Evaluación y gestión de la calidad
11. Comisión de Biblioteca
12. Objetivos para 2012

Anexos

Balbus El Bibliomurciélago 2

1. Introducción

Como cada año, presentamos el anuario de 2011 que se realiza para dar a conocer todas las actividades que se llevan a cabo en la Biblioteca Universitaria (BUG), tanto en los Servicios Centrales como en las Bibliotecas de Centro. Podemos resumir como más relevantes las siguientes:

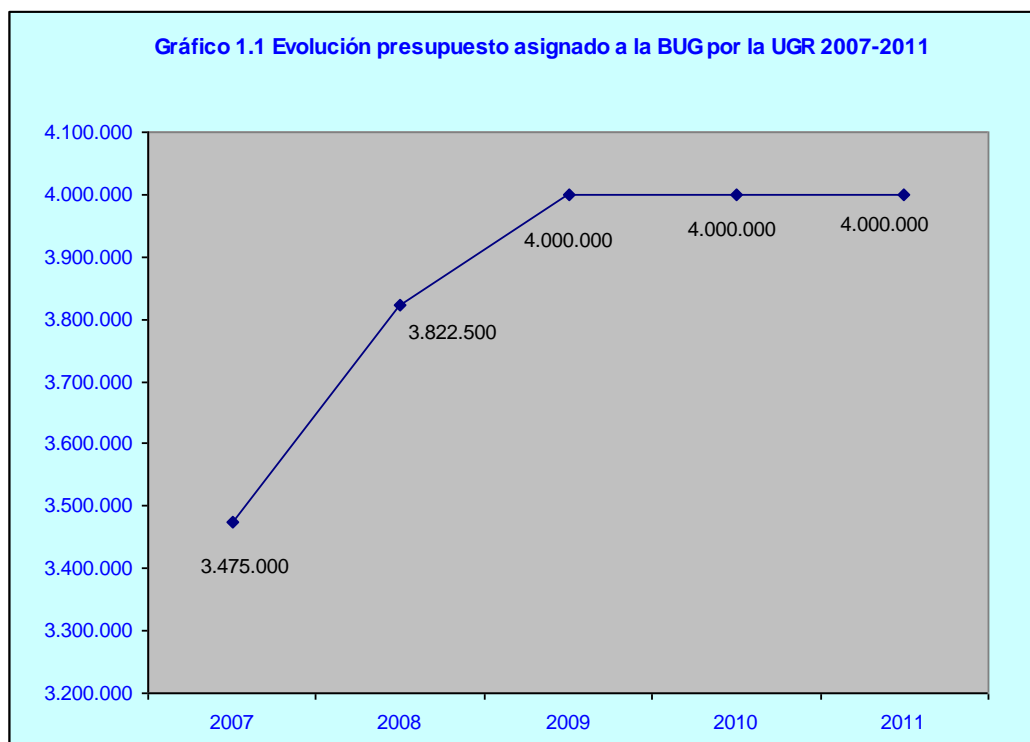
- Incremento de los recursos de información electrónicos e impresos: durante el año 2011 han ingresado en el Catálogo automatizado de la Biblioteca Universitaria 122.479 títulos. El total de libros electrónicos se aproxima en la actualidad a 630.000.
- Consolidación del Repositorio Institucional de la Universidad de Granada. El total de documentos asciende a 15.989 y en este periodo se han añadido 10.593. En el Ranking de Repositorios Institucionales elaborado por el Laboratorio de Cibermetría del CSIC, en la edición de julio de 2011, Digibug aparece en el puesto 308 de 1154 repositorios institucionales, ocupando la primera posición en el ámbito de las universidades andaluzas.
- Las acciones formativas con reconocimiento de créditos han seguido contando con gran aceptación: se han organizado 25 y han asistido un total de 1.211 alumnos.
- Hemos llevado a cabo el proyecto denominado “Transición desde el Instituto a la Universidad: perspectiva de la Biblioteca Universitaria” para los alumnos que este año cursaban segundo de Bachillerato. Se han visitado 10 centros de enseñanza y han asistido un total de 723 alumnos.
- En este periodo ha aumentado nuestra colección digital en 2.100 obras relativas al fondo antiguo, que pueden consultarse en nuestro Repositorio y en nuestro Catálogo. Este incremento se debe en gran parte a la ayuda conseguida del Ministerio de Cultura, que en este periodo fue la de mayor cuantía entre todas las bibliotecas universitarias de España.
- En cada punto de servicio hemos instalado una pantalla de TV conectada a un ordenador donde se insertan anuncios, noticias o comunicados para nuestros usuarios.
- Hemos publicado un segundo cómic “Balbus el bibliomurciélagos explora la Biblioteca”, que pretende divulgar las normas básicas de uso de nuestro Servicio y las consultas al catálogo.
- En materia de **calidad** este año, la Biblioteca Universitaria de Granada, ha renovado su certificado de calidad de acuerdo con la norma UNE-EN-ISO 9001.

Pasamos a detallar con gráficos y texto toda la actividad desarrollada por la BUG en 2011.

2. Balance económico

Presupuesto de la BUG asignado por la Universidad

El presupuesto que la UGR asigna a la Biblioteca sigue siendo el mismo desde el año 2009, como se indica en el siguiente gráfico 1.1. que nos muestra la evolución desde el año 2007 hasta 2011. Este presupuesto es el destinado a la gestión de la BUG, utilizándose para su equipamiento, recursos, etc.



Este año el presupuesto de las Bibliotecas de Centro para la compra de bibliografía tanto básica como complementaria ha sido de 803.779,49 €. (En la tabla 1.1 del Anexo se expone la evolución del presupuesto para compra de monografías para las Bibliotecas desde 2007 hasta 2011).

Inversiones y gastos

A continuación mostramos en una tabla, dividida en: recursos de información, instalaciones y equipamiento informático, encuadernación, conservación y otros gastos de funcionamiento, que componen los gastos e inversiones realizados a cargo del presupuesto asignado por la UGR:

Inversiones y gastos 2011		
Recursos de información	Monografías	1.056.374,14
	Suscripciones revistas papel	426.256,02
	Suscripciones revistas electrónicas	670.037,59
	Bases de datos	400.139,63
Equipamiento informático (mantenimiento y renovación)	Equipos informáticos nuevos (incluidos sistemas de autopréstamo)	140.439,88
	Mantenimiento equipos y programas	182.401,20
Encuadernación y conservación	Encuadernación	60.422,97
	Conservación	2.194,80
Gastos de funcionamiento	Cuotas institucionales	3.259,73
	Dietas y locomoción	7.031,50
	Edición	14.984,32
	Mobiliario	7.922,04
	Material de oficina	49.219,59
	Otros gastos de funcionamiento	65.422,96
Gastos en becarios		10.500,00
Conversión retrospectiva fondo no automatizado		169.792,35
Digitalización fondo antiguo		165.909,22
Total		3.432.307,94

En Anexos podemos consultar la tabla 1.2 en la que se muestra la evolución de dichas inversiones y gastos en el período comprendido entre los años 2007 y 2011.

Financiación externa*Consortio de Bibliotecas Universitarias de Andalucía (CBUA)*

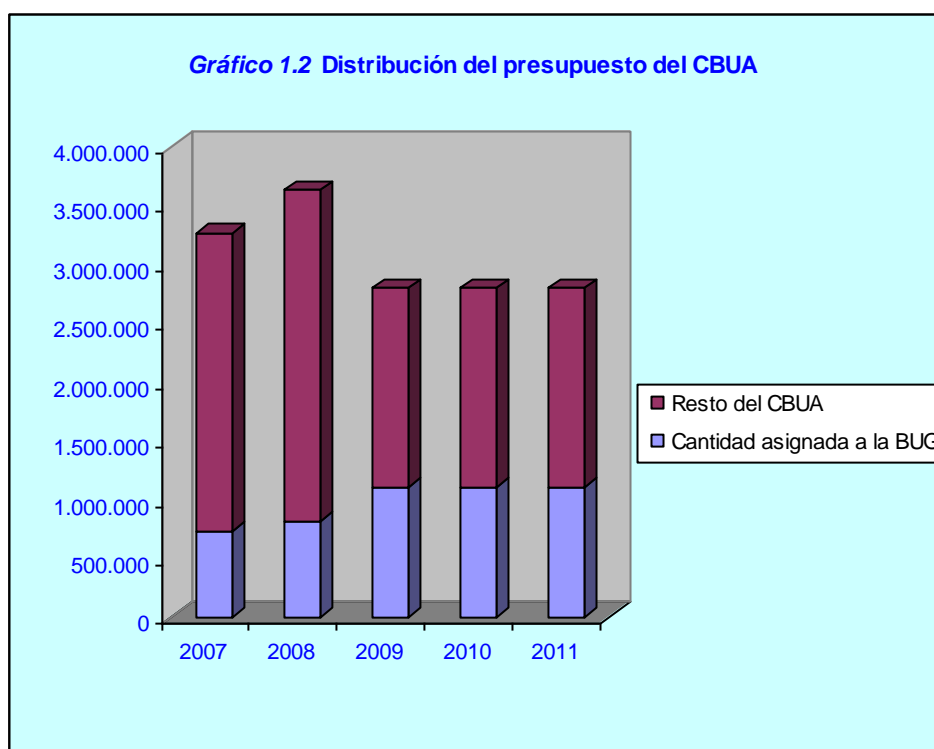
El presupuesto del CBUA, formado por la subvención de la Consejería de Innovación, Ciencia y Empresa de la Junta de Andalucía, más las transferencias que hace dicha Consejería del presupuesto de las

universidades andaluzas, sigue siendo el mismo desde 2009: 2.800.000. La UGR aportó a dicho presupuesto 1.107.789€, igual que en 2009 y 2010.

A continuación mostramos la evolución de dicho presupuesto y la cantidad aportada por la UGR:

Evolución del presupuesto del CBUA					
	2007	2008	2009	2010	2011
Total CBUA	3.267.002	3.633.893	2.800.000	2.800.000	2.800.000
% BUG	735.075	817.625	1.107.786	1.107.786	1.107.786

El siguiente gráfico 1.2, expresa el reparto del presupuesto del Consorcio de Biblioteca Universitarias de Andalucía y el monto que se le concede a la BUG.



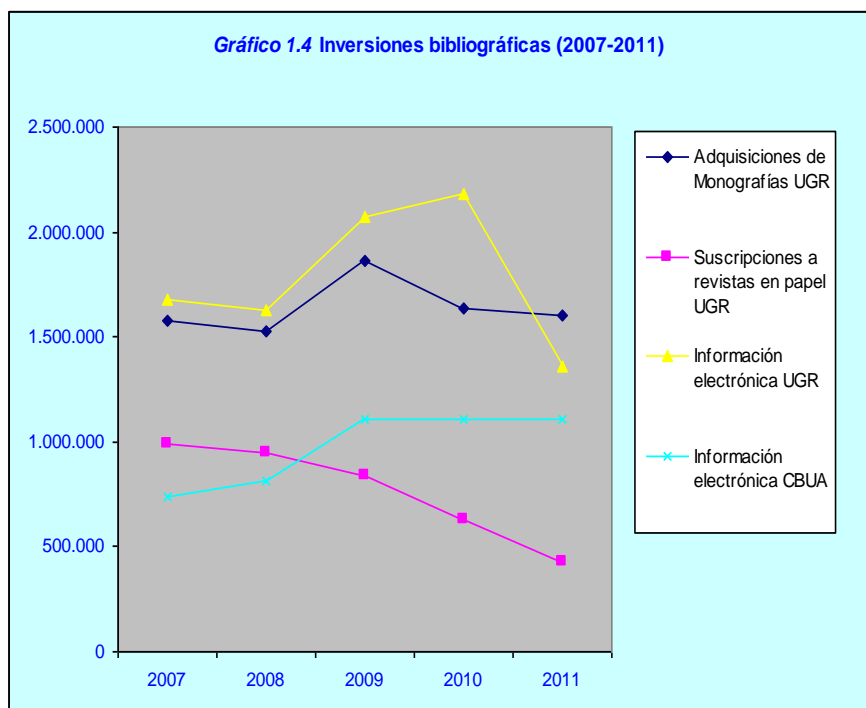
Evolución de las inversiones en recursos de información

En 2011 se destinó a recursos de información una cuantía de 4.498.229, frente a los 5.554.755€ del año anterior. El descenso es ocasionado por el gasto que se dedicó a suscripciones a revistas en papel, que pasó de los 627.360€ a los 426.256€, ocasionado por la preferencia de las revistas electrónicas frente a las publicaciones en papel; así como la inversión destinada a información electrónica que de 2.182.798€ bajó a 1.358.605€, pues el gran esfuerzo económico para su adquisición se fue realizando en los años anteriores.

En la siguiente tabla se presenta la evolución del gasto desde 2007 hasta 2011:

Evolución del gasto en información bibliográfica (2007-2011)					
	2007	2008	2009	2010	2011
Adquisiciones de monografías UGR	1.575.643	1.523.387	1.863.151	1.636.811	1.605.582
Suscripciones a revistas en papel UGR	988.922	945.342	838.399	627.360	426.256
Información electrónica UGR	1.680.268	1.629.419	2.069.702	2.182.798	1.358.605
Información electrónica CBUA	735.075	817.625	1.107.786	1.107.786	1.107.786
Total	4.979.908	4.915.772	5.879.038	5.554.755	4.498.229

A continuación mostramos en el gráfico 1.4 el gasto en inversiones bibliográficas desde 2007 a 2011:



Aquí podemos observar claramente como va descendiendo la inversión en revistas en papel y la gran bajada de la destinada a información electrónica, como hemos comentado anteriormente.

3. Desarrollo de las colecciones

Fondos ingresados en el catálogo automatizado

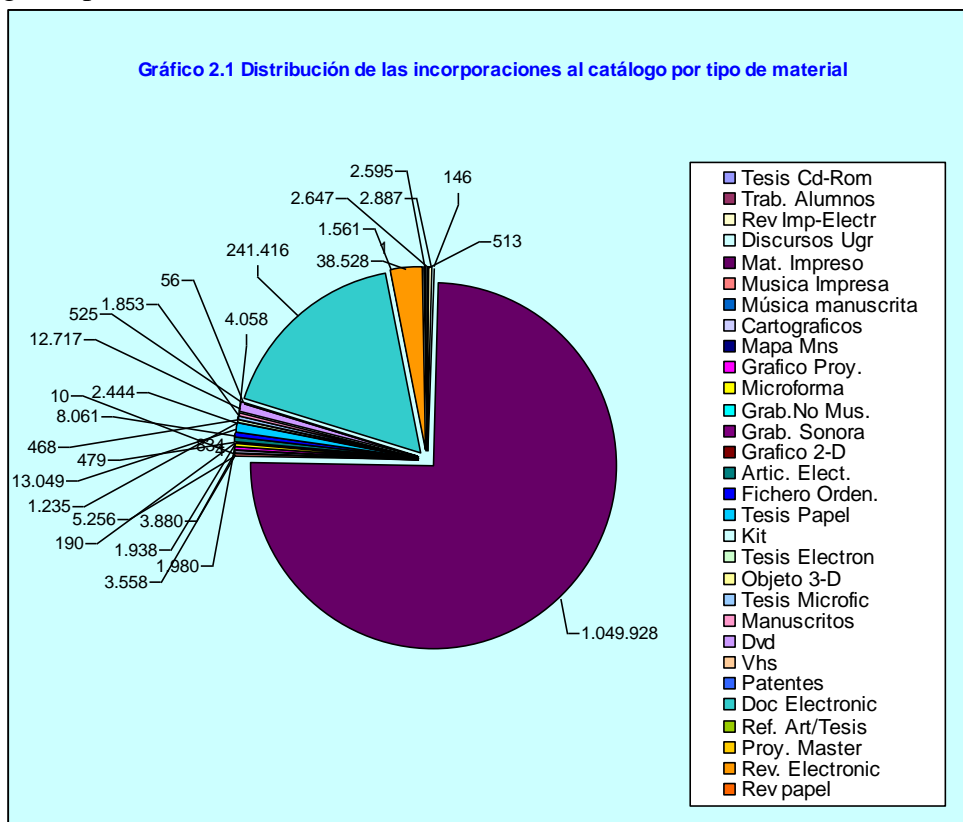
A continuación presentaremos los datos que se han incluido en nuestro sistema automatizado; para ello se ha dividido en diferentes apartados: registros bibliográficos y de ejemplares, exclusividad de la colección por centros, recursos electrónicos, intercambios y donaciones.

Registros bibliográficos y de ejemplares ingresados

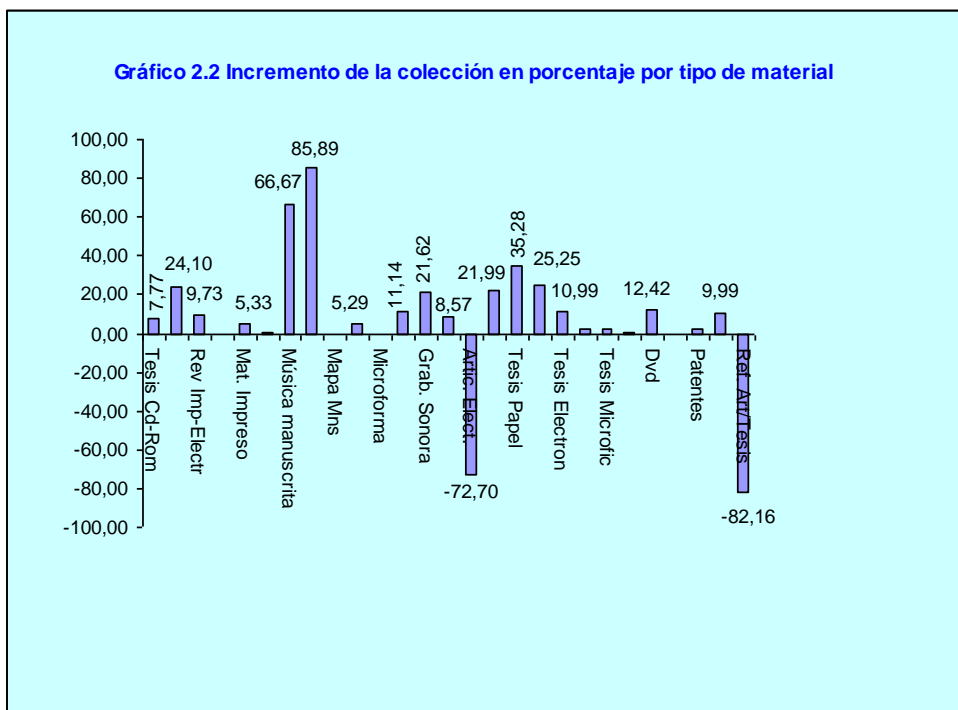
En 2011 se ingresaron en el catálogo 80.882 registros bibliográficos nuevos, (véase en Anexos la tabla 2.3 que muestra la evolución del contenido de la base de datos, incluyendo bibliográficos y ejemplares). A finales de 2011, la base de datos tenía un total de 962.974 registros bibliográficos, suponiendo ello un incremento del 9,17% con respecto al año anterior.

En cuanto a los ejemplares ingresados en el catálogo, este año han sido 80.951. El total de ejemplares contenidos en la base de datos asciende a 1.111.897. A esta cantidad habría que añadir los 290.920 libros electrónicos que se han incorporado este año como ejemplares virtuales. Con lo cual la comunidad universitaria tiene acceso a 1.402.817 documentos.

El gráfico 2.1 refleja la distribución de las incorporaciones al catálogo por tipo de material. Como podemos observar el material impreso sigue siendo el que se encuentra en mayor porcentaje en la base de datos, seguido por los documentos electrónicos.



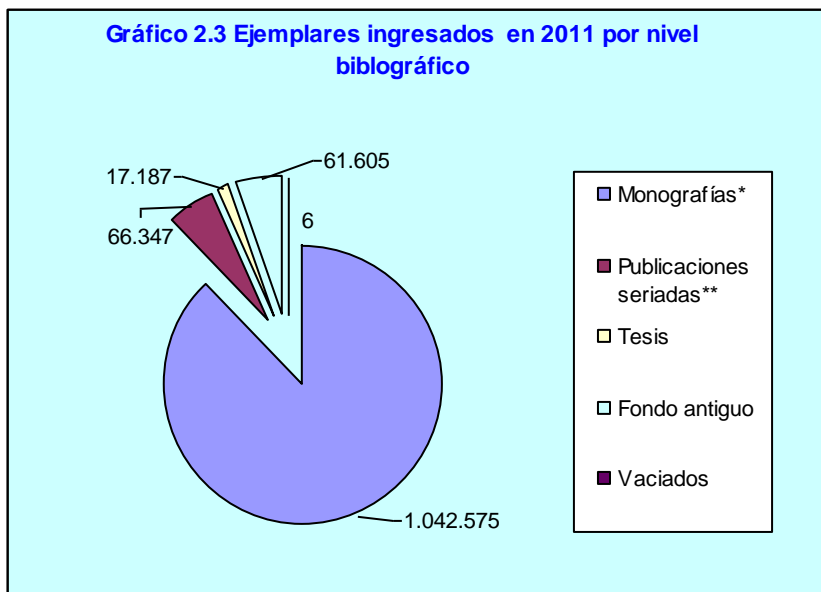
Entre otros datos la tabla 2.1 indica el contenido de la base de datos en lo que respecta a ejemplares en porcentaje, tanto tangibles como accesibles online. Se consolida la apuesta por los documentos electrónicos, que siguen representando el 17% de las incorporaciones del 2011.



El gráfico 2.2 se centra en el incremento de la colección por tipo de material. Fruto de la política de reconversión, este año el catálogo ha visto considerablemente aumentado el número de registros cartográficos y de música impresa. A partir de octubre de 2009 la Universidad de Granada puso en funcionamiento Digibug, Repositorio Institucional de la UGR, que entre otros materiales recoge los artículos científicos producidos por la Universidad a texto completo, siendo accesibles a todo el mundo. Por ello a partir del 2010 la producción científica está recogida en el Repositorio, estadísticamente no se incluye en el catálogo.

La evolución del contenido de la base de datos por nivel bibliográfico, se observa en la tabla 2.2 (en Anexos). En ella están representadas monografías, publicaciones seriadas, tesis, fondo antiguo y vaciados, tanto bibliográficos como ejemplares, el incremento en 2011 y el porcentaje del incremento. Esta tabla nos muestra que siguen siendo las monografías el material bibliográfico más numeroso, con 1.042.575 ejemplares. En 2011 se produjo una revisión de los registros bibliográficos de publicaciones periódicas fusionando una buena parte de ellas; por lo que en este tipo de material se han computado únicamente los registros de fondos. También se revisaron las referencias de tesis.

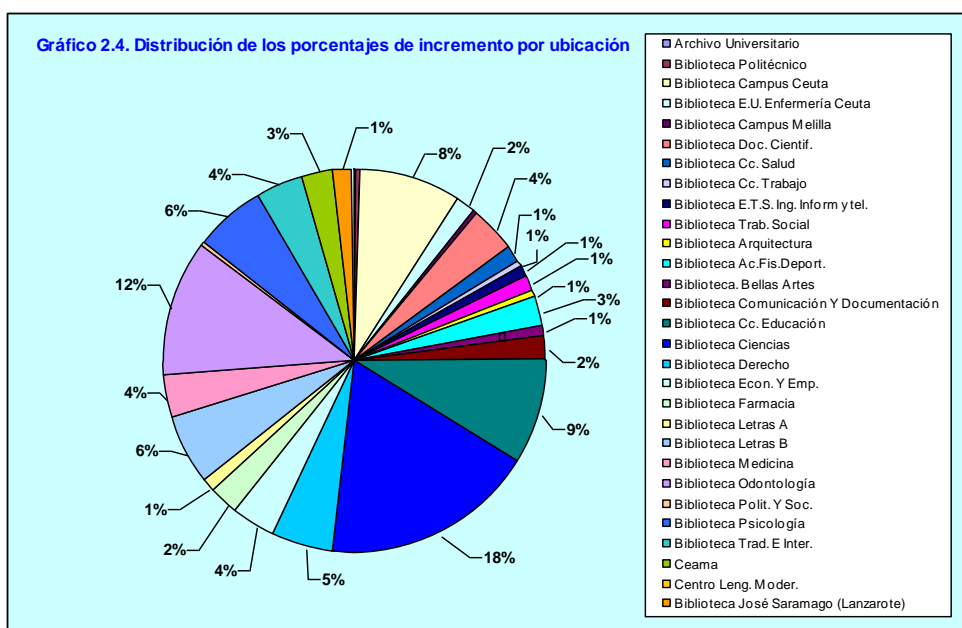
En el gráfico 2.3. podemos ver claramente lo comentado con respecto a los ejemplares ingresados en el catálogo por nivel bibliográfico.



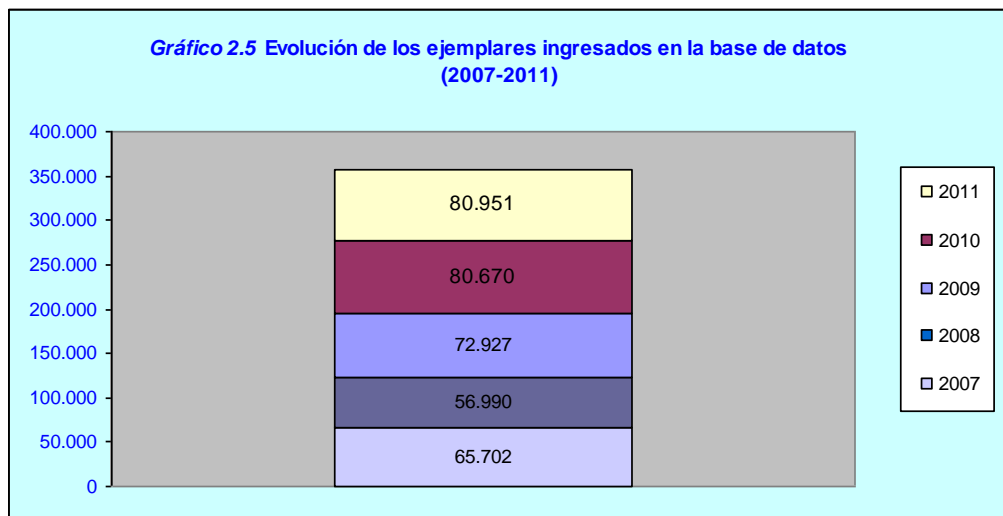
Como viene siendo habitual desde hace algunos años, la colección electrónica, que tiene un carácter multidisciplinar, es la que contiene más documentos.

Por centros, sigue siendo la Facultad de Filosofía y Letras la que más documentos alberga, con 260.512 ejemplares (véase en Anexos la tabla 2.4 Distribución de títulos por tipo de material y centro). De los 80.951 ejemplares ingresados en 2011, 46.048 corresponden al proyecto de reconversión de la Biblioteca Universitaria en el que participan casi todos los centros.

El gráfico 2.4 muestra la distribución de los porcentajes de incremento por centros.



En el gráfico 2.5 se puede ver la evolución en los últimos 5 años de los registros de ejemplar ingresados en la base de datos.



Exclusividad de la colección por centros

En la tabla 2.5 (en Anexos) se refleja el porcentaje de títulos que sólo están ubicados en cada centro. En general lo que demuestra es que los centros en su gran mayoría responden adecuadamente a las necesidades bibliográficas de los alumnos y al mismo tiempo a las específicas de los investigadores, a partir del nivel de compromiso de los departamentos con la Biblioteca.

Los recursos electrónicos

Bases de datos, revistas electrónicas, libros electrónicos y guías temáticas son los recursos electrónicos de la BUGR, que se van incrementando año tras año. Dichos recursos están disponibles para todos los usuarios.

Bases de datos

Las nuevas bases de datos suscritas en 2011 son las siguientes:

UpToDate

Búsquedas y respuestas en medicina clínica. La idea que hay tras UpToDate es bastante simple, aunque totalmente única: cada día, médicos y pacientes tienen preguntas acerca de su salud. ¿Porqué no recurrir a expertos para que respondan nuestra dudas, guarden la información actualizada y creen un formato que pueda ser utilizado con facilidad?. Eso y mucho más es UpToDate.

Masters of Architecture

Base de datos de arquitectura que recoge series de imágenes en color a partir de Pidgeon audiovisual y World microfilms.

Pidgeon Digital

También de arquitectura, esta base de datos es la versión online de The Pidgeon Audiovisual, colección de charlas de arquitectos y diseñadores relacionados. Se trata de un archivo continuo al que se añaden regularmente nuevas charlas. La colección fue fundada en 1979 por Monica Pidgeon, editora de Pidgeon Audiovisual.

CISSonline

Base de datos para el profesional del derecho y la empresa, es una plataforma de búsqueda que integra desde un único punto de consulta una oferta de bases de datos online de interés para el profesional y cubre las siguientes materias: Fiscal, Contable-Mercantil, Social y Prevención.

REAXYS

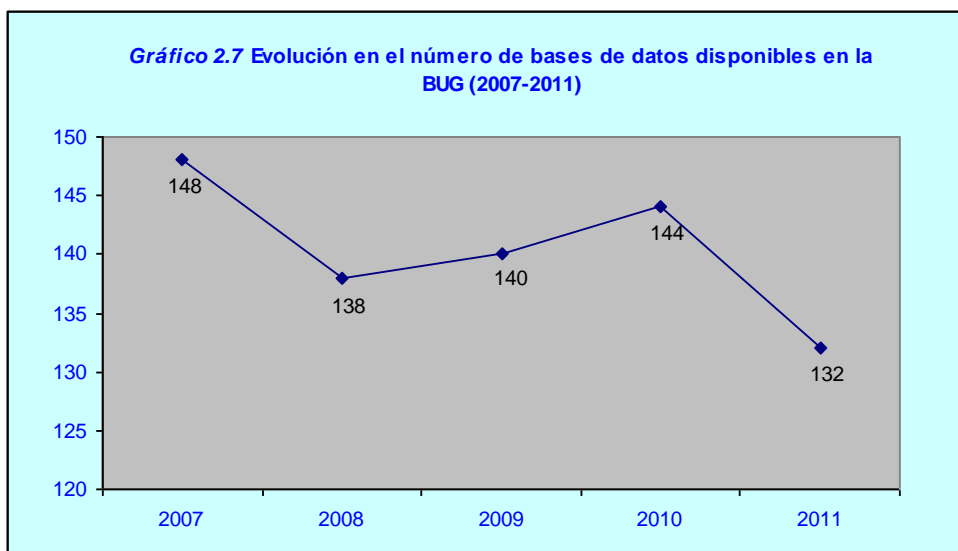
Base de datos específicamente dirigida a Químicos, con una característica que la hace muy especial, su planificador de síntesis exclusivo que apoya la evaluación de rutas sintéticas alternativas y permite identificar y combinar pasos de reacción seleccionados para generar una estrategia de síntesis más eficaz.

ExecuComp:

Base de datos sobre directivos de empresas/corporaciones. Contiene datos actuales e históricos sobre la retribución de los directivos incluyendo información detallada sobre compensaciones a través de opciones sobre acciones, planes de pensiones, etc.

En 2011 disponemos de 132 bases de datos, entre las que se encuentran en monopuesto en los diferentes centros Bibliotecarios y las que ofrecen un acceso Online.

El gráfico 2.7 muestra la evolución en el número de bases de datos disponibles en la BUG, en los últimos años.



En cuanto a las búsquedas realizadas durante este año en dichas bases de datos, ascienden a 1.441.040, éstas han sido muy superiores a las del año anterior que fueron 1.219.971 (véase en Anexos la tabla 2.6 con el número de búsquedas realizadas en las diferentes bases de datos en los últimos 5 años).

Revistas electrónicas

El número de títulos de publicaciones periódicas que nos ofrecen sus artículos a texto completo asciende a 43.834, la mayor parte corresponde a suscripciones, aunque existe también un porcentaje de revistas gratuitas. Todas estas revistas están integradas en nuestro catálogo. En 2011 contamos con 1.523 títulos más que en 2010.

La evolución en el número de títulos de revistas electrónicas accesibles la mostramos en el siguiente gráfico:



Libros electrónicos

A lo largo de este año se ha incrementado la adquisición de libros destinados especialmente a los estudiantes y, cuando ha sido posible, en español. En esta línea se han suscrito dos plataformas con este tipo de documentos: IngeBook y EbookEnciclo. *Además se ha añadido una colección de libros electrónicos de la editorial Cambridge. Se ha completado nuestra colección de la plataforma de Springer, llegando en la actualidad a unos 17.500 títulos.

El total de libros electrónicos ofrecidos por nuestra página web y el catálogo de la Biblioteca se aproxima en la actualidad a unos 632.365. Hasta 2010 se daba el dato de los libros electrónicos accesibles a través de nuestro catálogo. Desde 2011 damos el dato referido a todos los libros electrónicos accesibles a través de los recursos electrónicos de nuestra página web, de ahí el incremento tan notable que se produce de un año a otro.

Debemos comentar que se ha iniciado este año la compra de libros electrónicos sueltos a través de las plataformas de algunas editoriales que ahora ofrecen esta opción.

En Anexos en la tabla 2.8 podemos consultar el total de libros electrónicos por colecciones.

Las obras que se han incorporado este año a nuestra colección han sido las siguientes:

Libros electrónicos de Springer: ampliación de suscripción a 2011

La suscripción que la Biblioteca tiene a seis series de los libros electrónicos de SPRINGER se ha ampliado también a los editados durante 2011. Paulatinamente irán apareciendo en el portal de Springer, en la medida en que se vayan editando. Las series suscritas son

- Ciencias del comportamiento
- Matemáticas
- Informática (suplemento a las series del CBUA)
- Ingeniería
- Humanidades
- Economía y empresa

Libros electrónicos de Cambridge: ampliación de suscripción a 2011

Adquisición de 137 libros de carácter multidisciplinar en versión online a Cambridge Books Online.

EbookEnciclo

Se compone de una cuidada selección de textos en español de diversos autores y editoriales, dando cobertura a las temáticas más diversas. Contiene más de 2.000 títulos. Permite búsquedas globales en el 100% del texto.

INGeBOOK:

Plataforma que pone a disposición de los usuarios colecciones de libros de ciencias e ingenierías especialmente dirigidos para alumnos de los primeros cursos de esas materias. Ofrece a los miembros de la comunidad universitaria, además de la lectura de los libros en texto completo, la posibilidad de crear una Biblioteca personal, “Mi Biblioteca”, donde el usuario podrá guardar y gestionar sus libros favoritos, sus notas personales, el último libro leído, podrá participar en Blogs y foros con los autores, comentarios, tests, resolución de exámenes, etc.

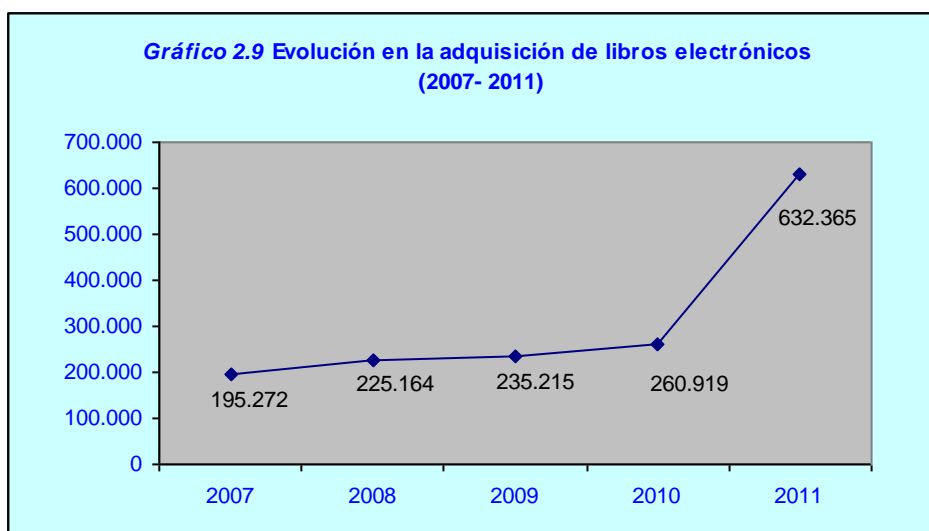
Protocols en Biomedicina y Ciencias de la Vida de la editorial Springer

La Universidad de Granada ha adquirido todos los Protocols en Biomedicina y Ciencias de la Vida de la editorial Springer. Estos Protocols (25,000 hasta hoy) se basan esencialmente en la colección de libros *Methods in Molecular Biology* del Profesor John M. Walker inventor del concepto. Éstos se pueden descargar, imprimir y consultar sin ningún tipo de límite, a través de dos plataformas: SPRINGERLINK, que permite búsquedas cruzadas con revistas y ebooks de Springer o desde la plataforma específica e interactiva para los Protocols SPRINGERPROTOCOLS .

Ullmann's Encyclopedia of Industrial Chemistry:

Se trata de la versión online de una clásica obra de referencia sobre los diferentes temas relacionados con la química industrial. Se empezó a publicar en alemán en 1914 por Fritz Ullmann.

El gráfico 2.9 muestra la evolución desde 2007 en la adquisición de libros electrónicos



En relación con las descargas de artículos a texto completo, en 2011 se realizaron 1.624.827. Sigue aumentando considerablemente el número de dichas descargas, pues el año pasado fueron 1.193.321. Esto es señal del uso de esta colección, y de que cada vez los usuarios están más informados y formados para utilizarlos. (En Anexos podemos consultar la tabla 2.7 con el total de artículos descargados de cada colección de revistas electrónicas en el periodo 2007-2011).

Guías temáticas

Bajo el nombre de guías temáticas, se agrupan todos los recursos electrónicos disponibles en la BUG (libros, revistas y bases de datos). También incorporan secciones de acceso a otras fuentes de información

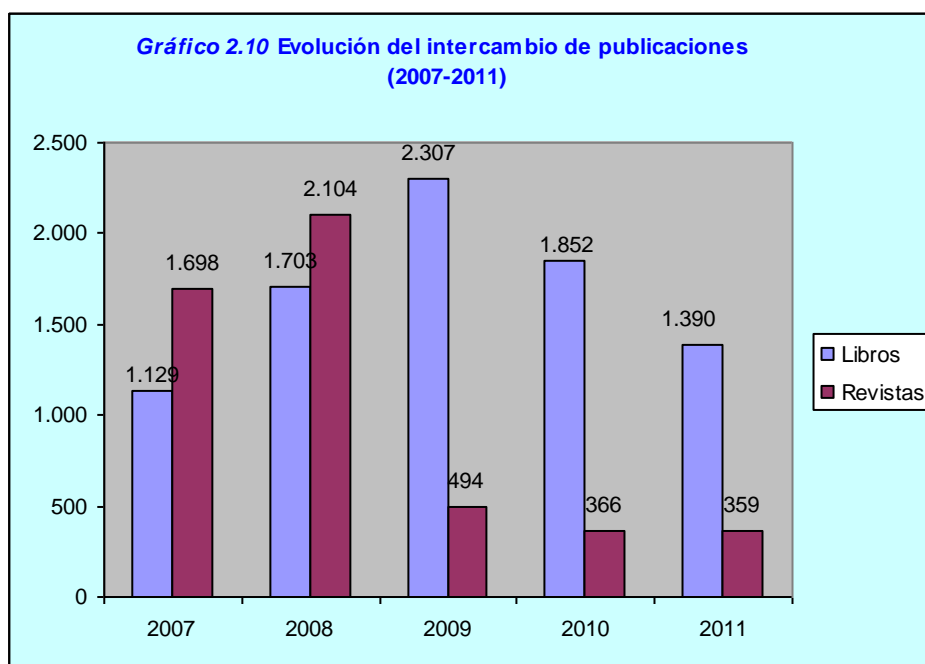
electrónica, de entidad reconocida, disponibles en la red. Además, cada biblioteca de Centro tiene un espacio disponible para incorporar aquellos recursos (portales temáticos, documentos en la red, etc.) que están de acceso libre en Internet.

Intercambio de publicaciones

El intercambio de publicaciones periódicas (desde 2010 este dato se refiere a los títulos de las publicaciones de las que se reciben al menos un ejemplar al año), ha descendido pero no de manera muy significativa, tanto en libros que fueron 1.390 frente a los 1.852 títulos del año anterior, y 359 revistas frente a los 366 de 2010. (Véase en Anexos la tabla 2.9 de distribución por Centros del intercambio centralizado).

Debemos puntualizar que en estos datos no están incluidos los relativos al intercambio directo de documentos que establecen las diferentes bibliotecas con otras instituciones.

La evolución en el total de intercambio de publicaciones de gestión centralizada se muestra en el gráfico 2.10



Donaciones

El total de documentos recibidos en donación durante este periodo asciende a 10.479.

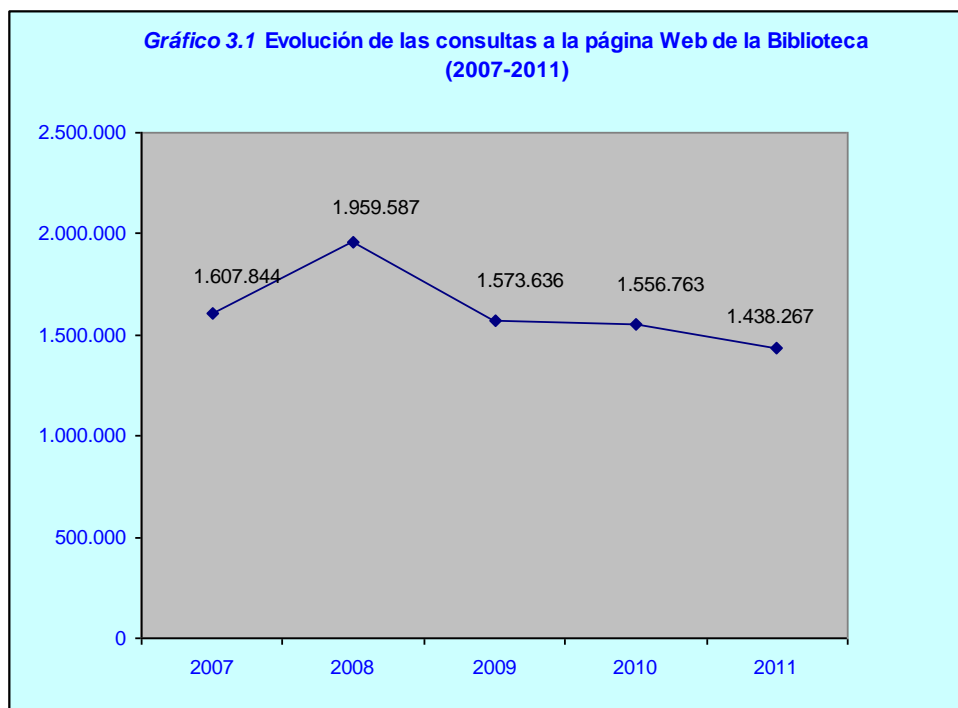
4. Servicios

Web de la Biblioteca

A lo largo de este año la principal tarea ha sido el mantenimiento y mejora de la propia página web, tanto en su propia estructura como, sobre todo, en los contenidos.

La práctica de los usuarios nos ha ido ayudando para mejorar en aquellas cuestiones susceptibles de ser cambiadas. Se ha mejorado la visualización de las páginas restringidas para los miembros de la comunidad universitaria.

Nuestra página ha sido visitada durante este año 1.438.267 veces, lo que supone un pequeño pero continuo descenso desde 2008, (como podemos observar en el gráfico 3.1 que muestra la evolución de las consultas a dicha página). Como comentábamos en los anuarios anteriores, puede deberse a la preferencia de los usuarios por otros motores de búsqueda, en especial Google, pues gran parte de los recursos electrónicos de la biblioteca pueden tener acceso a través de dicho Metabusador.



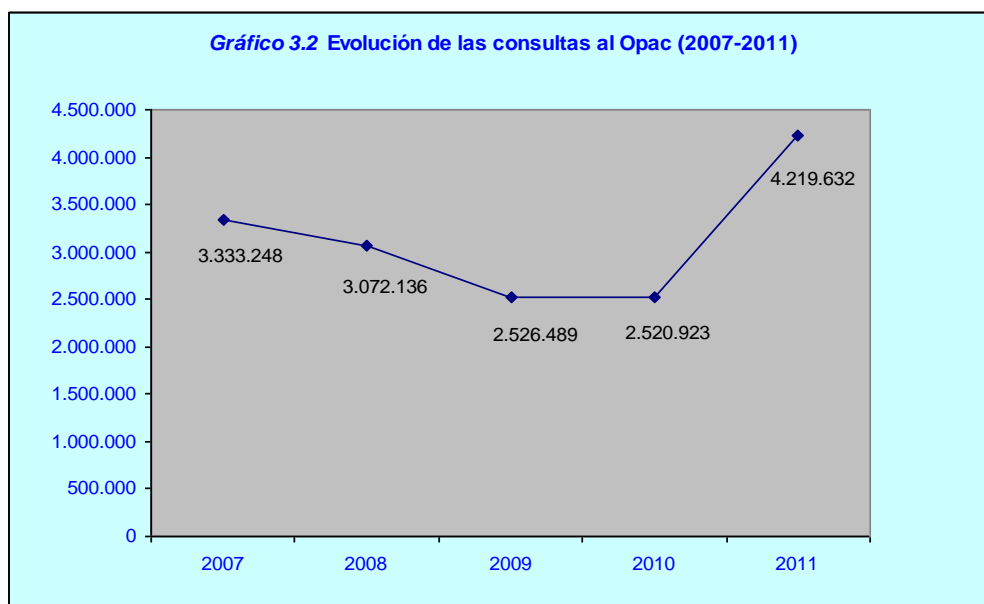
Catálogo de la Biblioteca Universitaria

Este año se ha modificado el diseño de la página web del catálogo para adaptarlo a la imagen institucional y a las expectativas de los usuarios.

Una de las mejoras más relevantes de este año ha sido la posibilidad de obtener como resultado de una búsqueda tanto los fondos existentes en las bibliotecas como los artículos de las publicaciones periódicas integradas en cuatro plataformas electrónicas suscritas por la UGR. Actualmente se está configurando la implementación del resto de las plataformas. Se ha completado la integración en el catálogo de los títulos de publicaciones periódicas

El total de consultas ha sido de 4.219.632. Respecto a la procedencia de las visitas, un 11,70 % se realizan desde los equipos de uso público de las bibliotecas; el 75,59% proceden de equipos externos a la UGR, destacando que un 3,43 % de las mismas son internacionales. (en Anexos, la tabla 3.1 proporciona información sobre las consultas realizadas por Centros y los accesos externos al catálogo, así como los promedios y porcentajes).

El gráfico 3.2 muestra la evolución de las consultas al catálogo en el periodo 2007-2011.

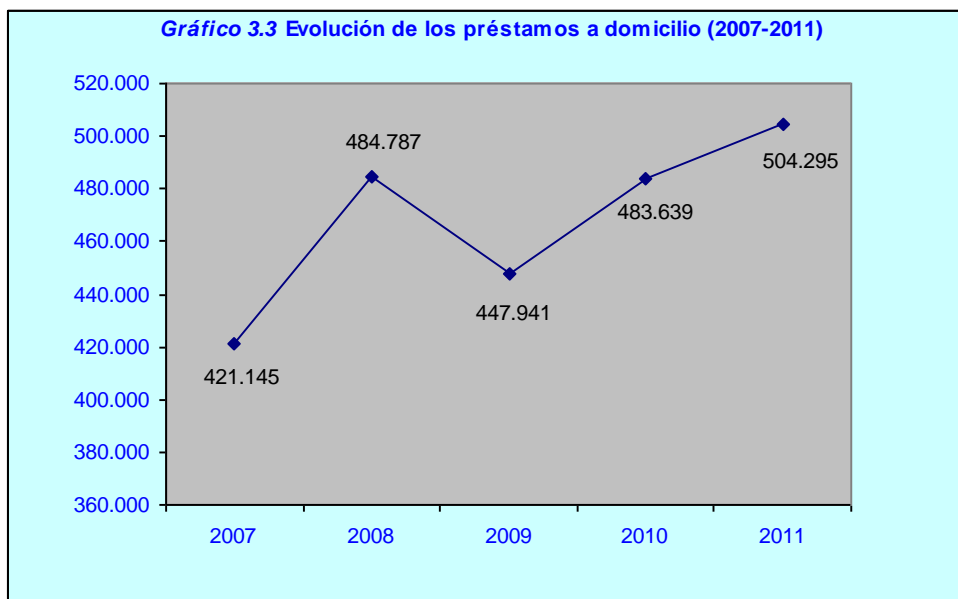


En este gráfico podemos observar un considerable aumento de las consultas al Opac. Esto puede ser debido al gran aumento de búsquedas y descargas masivas desde motores externos, lo que repercutirá en una mayor difusión de nuestra colección.

Circulación: préstamo de documentos

Han sido 504.295 préstamos a domicilio los que se han gestionado en el 2011, frente a los 483.639 del año pasado.

La evolución del préstamo a domicilio en el periodo 2007-2011 se muestra en el gráfico 3.3

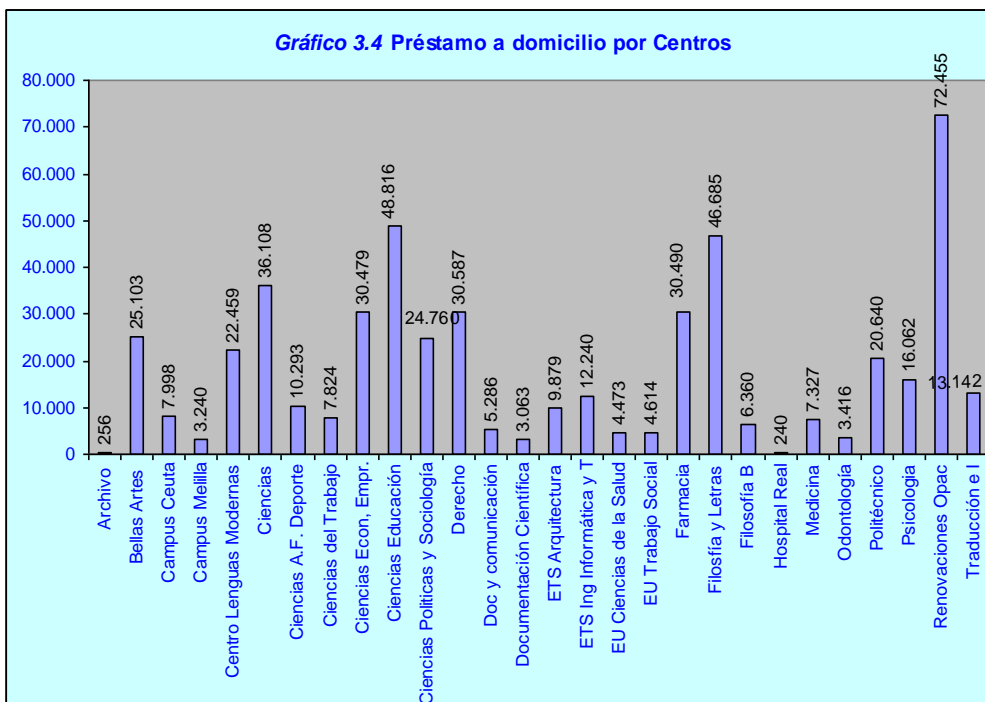


En un estudio plurianual, observamos que hubo un gran descenso en el año 2009, probablemente motivado por la fuerte irrupción de los formatos electrónicos en el catálogo. A tenor de la tendencia, debemos entender que la situación se está normalizando, probablemente por la consolidación del servicio de reservas vía Opac que para 2011 supusieron 72.455 frente a las 56.228 de 2010.

Las reservas se han incrementado en un 8,56% respecto a 2010, alcanzando la cifra de 7.835.

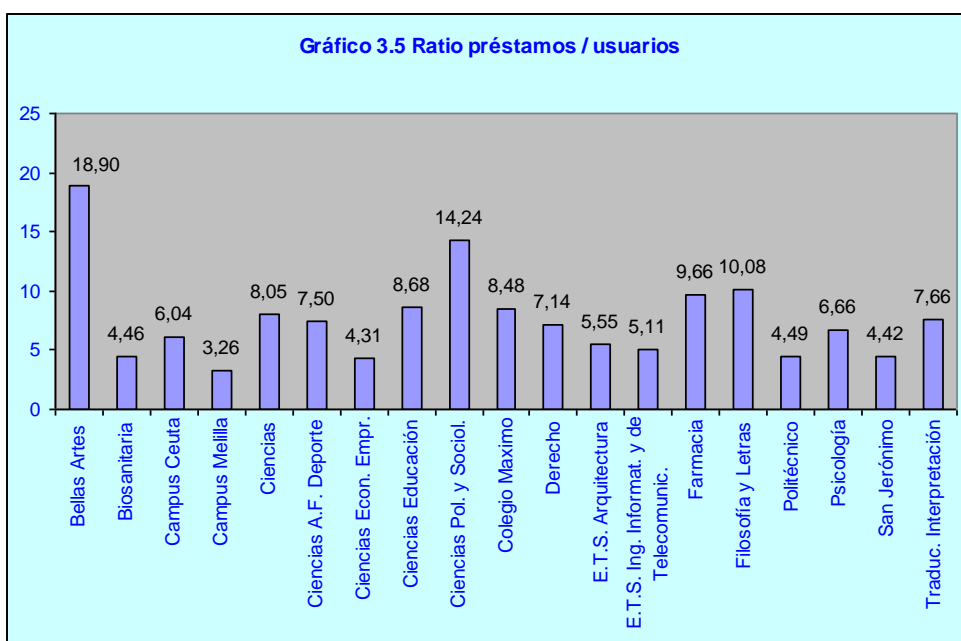
El total de préstamos realizados por las diferentes bibliotecas de Centros, así como los porcentajes sobre el total de préstamos realizados en la BUG de cada uno de ellos se muestra en la tabla 3.2 de los Anexos. Este año sigue siendo la Biblioteca de la Facultad de Ciencias de la Educación la que más préstamos ha realizado, con 48.816 transacciones, lo que supone un 9,68% del total, seguida, como es habitual, de la Biblioteca de la Facultad de Filosofía y Letras (9,26%) y la Biblioteca de la Facultad de Ciencias (7,16%).

En el siguiente gráfico 3.4 se muestran el número de transacciones de préstamos que se realizaron en 2010 en los diferentes Centros.



En cuanto a la ratio número de préstamos realizados / usuarios reales por Centros, este año ha sido de 8,52 documentos por usuario. En 2011, vuelven a ser las mismas bibliotecas de Centros las que tienen las ratios más altas: la Biblioteca de Bellas Artes (18,90), la Biblioteca de la Facultad de CC. Políticas y Sociología (14,24), y la Biblioteca de Filosofía y Letras (10,08). (Véase en Anexos la tabla 3.3 donde se indica el total de usuarios reales por Centros, el número de préstamos realizados en cada uno de ellos y sus respectivas ratios).

El gráfico 3.5 muestra las ratios en los diferentes Centros en 2011.



Préstamo online CBUA

El Servicio de préstamo consorciado se ha consolidado totalmente y se han realizado las gestiones para la integración de la Universidad de Sevilla prevista para enero de 2012.

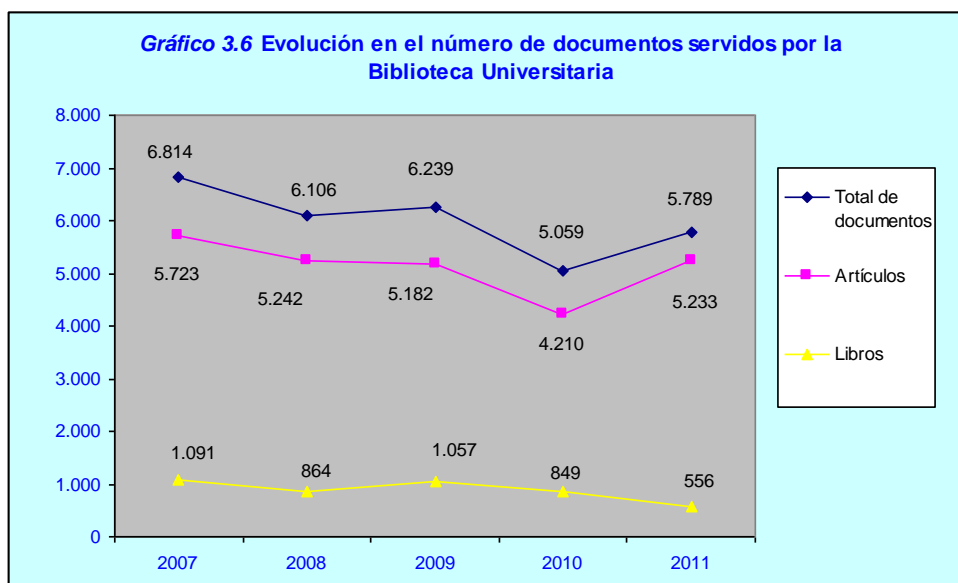
Este servicio ha sido muy utilizado durante 2011 con 4.026 solicitudes en total, de las que la Biblioteca de la Universidad de Granada ha solicitado 611 a otras universidades del consorcio; la BUG ha prestado 1.068 ejemplares.

A partir del 1 de julio de 2011 se puso a en marcha el servicio de Préstamo a usuarios visitantes del CBUA. Dirigido a los usuarios de cualquier Biblioteca Universitaria de Andalucía, este servicio permite que los usuarios registrados en cualquiera de ellas puedan sacar libros en préstamo directamente en todas las Bibliotecas integradas en el Consorcio. La devolución de los documentos en préstamo igualmente podrá realizarse tanto en la biblioteca prestataria como en la biblioteca de origen del usuario.

Préstamo interbibliotecario

Seguimos utilizando GTBIB-SOD, que no ha tenido ningún cambio significativo este año.

La evolución del número de documentos servidos por la BUG desde 2007 hasta 2011, se puede observar en el gráfico 3.6, que mostramos a continuación:

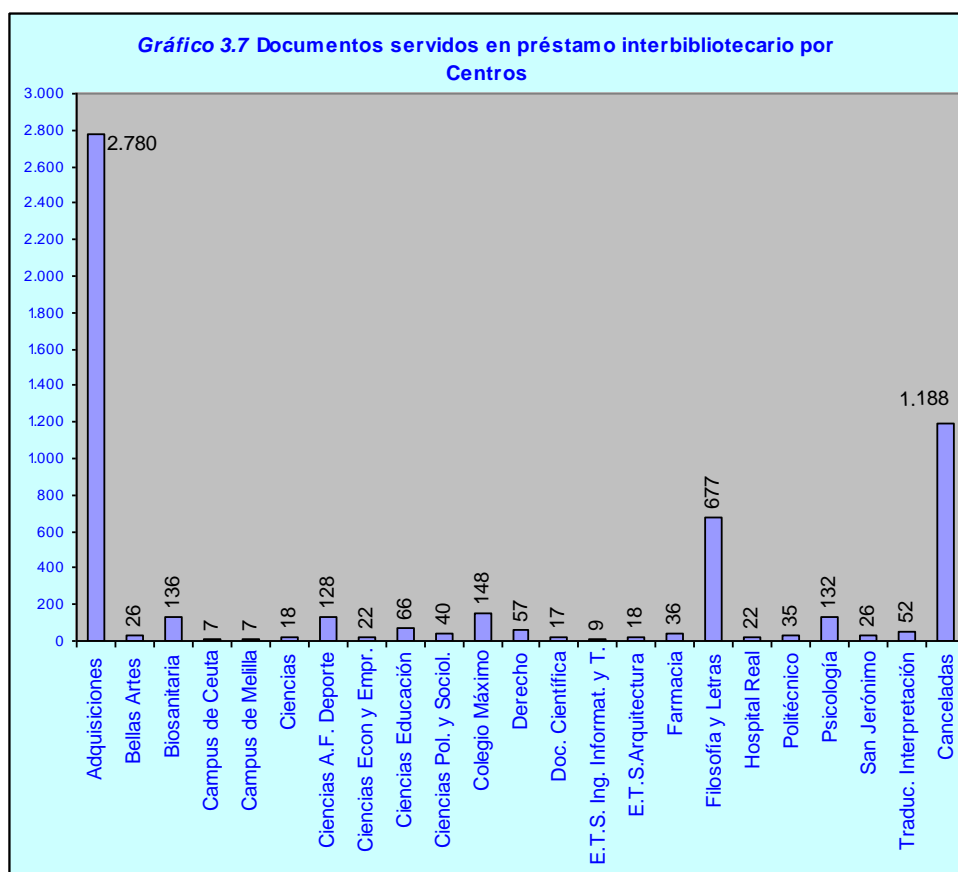


Analizando el gráfico advertimos que este año tanto el total de documentos como el de los artículos servidos por el Servicio de Préstamo

Interbibliotecario de la BUG se ha incrementado, excepto en el caso de los libros. Esto es debido sobre todo a la consolidación del préstamo CBUA, pues los documentos originarios de estas universidades se solicitan mediante este servicio gratuito que tramita el propio usuario y también puede deberse al incremento de los documentos electrónicos disponibles en la red.

Los principales Centros solicitantes han sido las universidades españolas (véase en Anexos la tabla 3.7 con los principales Centros solicitantes en el periodo 2007-2011).

El gráfico 3.7 corresponde a los documentos servidos en calidad de préstamo interbibliotecario por las diferentes bibliotecas de Centros.

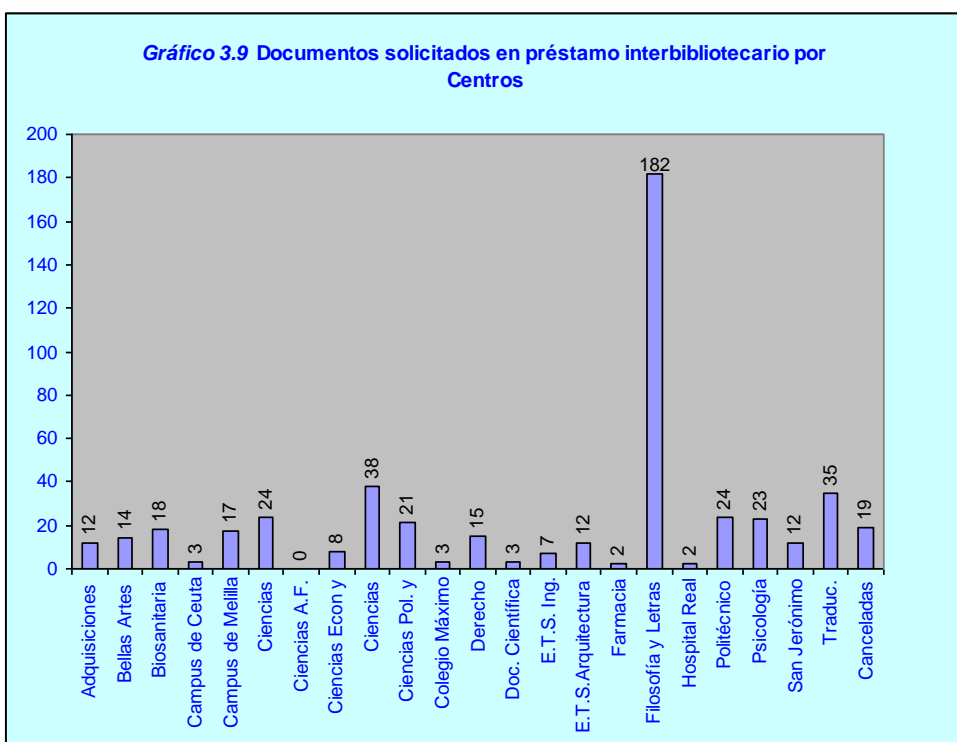
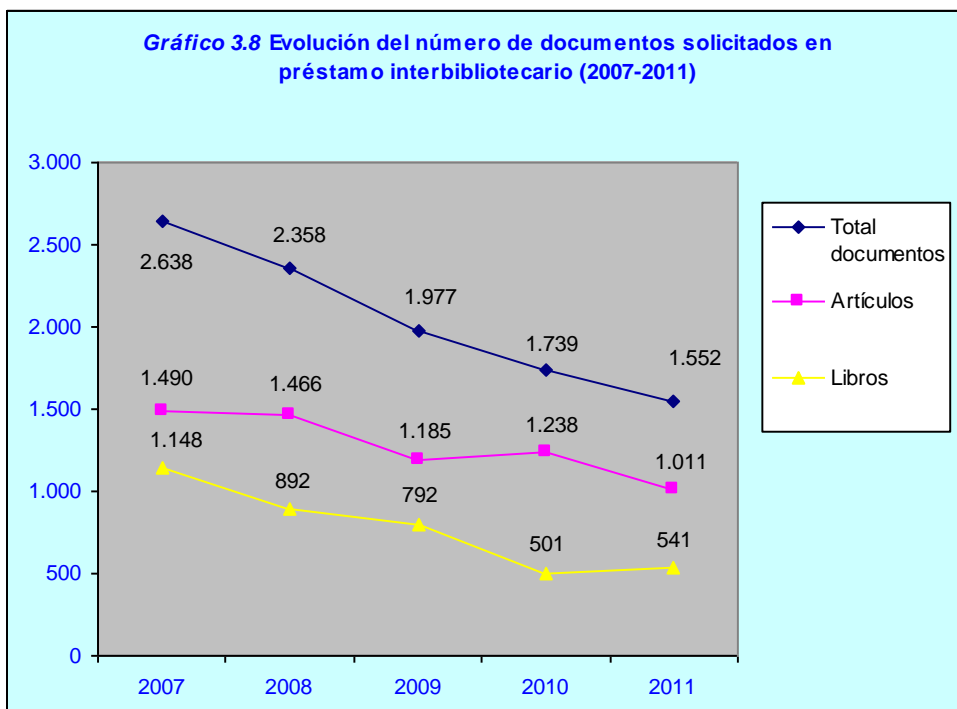


Como en años anteriores sigue aumentando el porcentaje de PIB servido que se suministra desde Adquisiciones (2.780 documentos), y por tanto el peso de la colección digital en el total. En cuanto a los centros, la Facultad de Filosofía y Letras sigue estando a la cabeza del suministro de documentos.

En lo referente a las peticiones realizadas por nuestra Biblioteca, éstas han continuado decreciendo, menos en lo que se refiere al préstamo de libros, aunque el aumento no es muy significativo pues solo ha sido de 40

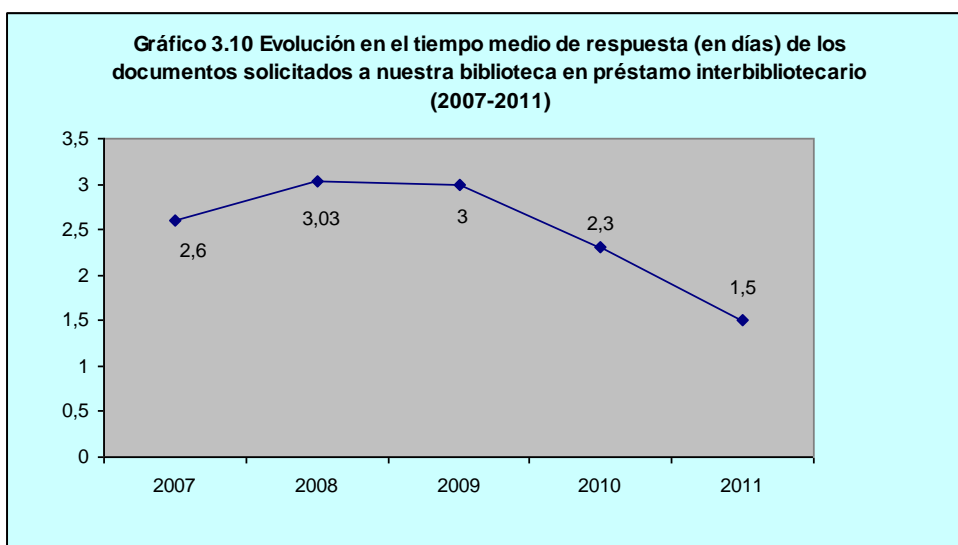
libros. Una vez más mostramos la autosuficiencia de la BUG en lo que respecta a su colección acorde con las necesidades de consumo de información de sus usuarios (véase en Anexos la tabla 3.5).

El gráfico 3.8 muestra la evolución del número de documentos solicitados en calidad de préstamo interbibliotecario a otras Instituciones en los últimos 5 años, y en el gráfico 3.9 se puede ver el total de peticiones realizadas en 2011 por las diferentes bibliotecas de Centros.

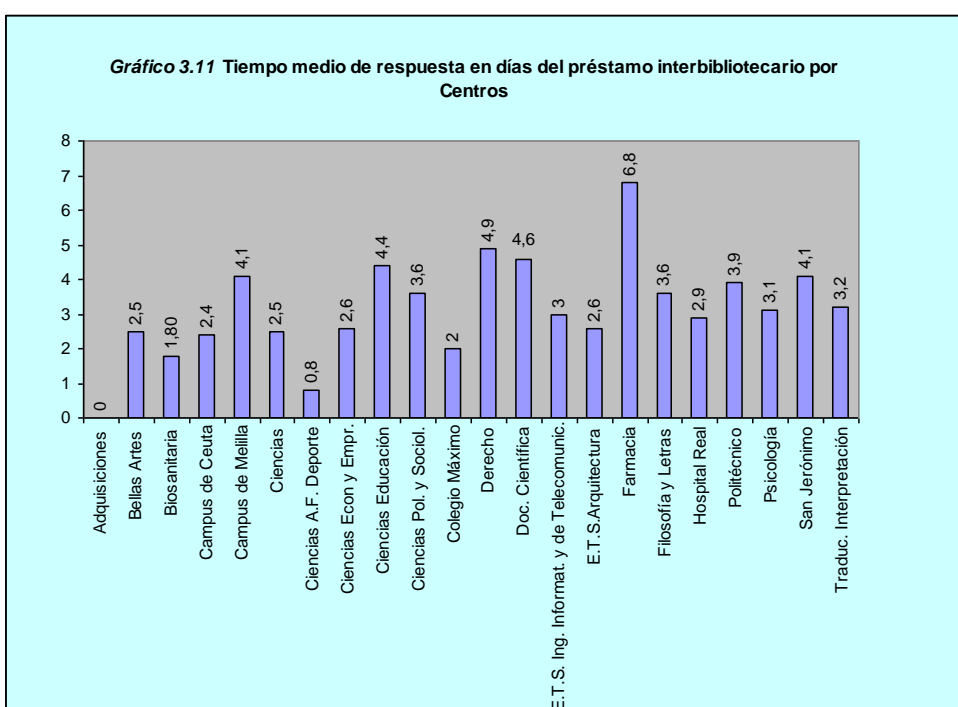


Sigue siendo “Súbito Documents from libraries” el principal suministrador de documentos de 2011; en segundo lugar la Biblioteca Nacional de España le ha quitado el puesto a la Universidad de Sevilla. En tercer y cuarto puesto se encuentran la Universidad Complutense de Madrid y la Universidad de Málaga. (véase en Anexos la tabla 3.6 con los principales Centros suministradores en el periodo 2007-2011).

El siguiente gráfico muestra la evolución en el tiempo medio de respuesta de los documentos que han solicitado a nuestra Biblioteca, en calidad de préstamo interbibliotecario, en el periodo 2007-2011. Como podemos observar este tiempo medio ha ido bajando considerablemente desde 2009.



El gráfico 3.11 indica el tiempo medio de respuesta de las diferentes bibliotecas de Centros en el año 2011



Servicio de Documentación Científica

La consolidación de Digibug, Repositorio Institucional de la Universidad de Granada, es una realidad.

Pretende un doble objetivo: por un lado, incrementar la accesibilidad a la ciencia producida por la UGR y, por otro, lograr el aumento de la visibilidad y “valor” público de la Institución. La filosofía de DIGIBUG es Open Access, movimiento internacional basado en el paradigma del acceso abierto y auto-archivo del conocimiento científico y del patrimonio cultural.

En 2011, los documentos por comunidades son:

Investigación: 4.047 documentos,
Revistas: 1.306 documentos,
Docencia: 19 documentos,
Fondo Antiguo: 10.456 documentos,
Documentos Institucionales: 256 documentos.

En total ofrecemos 15.989 documentos a texto completo en acceso abierto.

Nuestro Repositorio cumple con todos los requisitos técnicos para estar presentes en los siguientes directorios y registros: DRIVER, Google Académico, Hispana, OAIster, OpenDOAR, Recolecta, ROAR, Scientific Commons y TDR.

En el Ranking de Repositorios Institucionales elaborado por el Laboratorio de Cibermetría del CSIC, en la edición de julio de 2011, Digibug aparece en el puesto 308, ocupando la primera posición en el ámbito de las Universidades andaluzas.

Los lugares de visitas se concentran habitualmente en 73 países. España, México, Colombia... (Latinoamérica), Estados Unidos y Europa son los lugares desde más nos consultan.

Contamos actualmente con 138 usuarios autorizados para auto-archivar documentos.

En otro orden de cosas las consultas de las tesis doctorales desde el catálogo de la Biblioteca han sido:

Consultas: 1.715.339

Descargas: 64.460

Durante este periodo se ha promulgado la Ley 14/2011 de la Ciencia, la Tecnología y la Innovación, y en su art. 37 se habla de la existencia de estos repositorios de acceso abierto a las publicaciones de investigación.

Como novedad más interesante, ya se pueden ver las estadísticas de número de accesos (totales, por países y por provincias) de cada documento, así como la posibilidad de exportar a RefWorks.

En todos los puntos de servicio de la Biblioteca Universitaria, se realizó una sesión formativa para el PDI sobre el Repositorio.

Referencia Virtual

La aplicación “La Biblioteca está en línea: pregunte”, sigue siendo utilizada por los usuarios, estableciendo sesiones online con los bibliotecarios para resolver todo tipo de cuestiones.

Proyecto LADE

La Biblioteca Universitaria de Granada, dentro del Proyecto LADE, sigue aumentando el número de lectores de documentos electrónicos disponibles en sus centros, que pueden ser utilizados por nuestros usuarios tanto en la biblioteca como fuera de ella, mediante el préstamo.

Formación de usuarios

Además de las acciones formativas computables como créditos, se han continuado desde las distintas Bibliotecas de los centros todas las actividades de formación de usuarios: Cursos introductorios dirigidos a estudiantes de nuevo ingreso, Cursos especializados destinados a estudiantes de primer, segundo y tercer ciclo, PAS, etc., y Cursos a la carta a demanda de grupos específicos de usuarios (grupos de alumnos, profesores, etc.).

Hay que comentar que la enseñanza virtual es cada vez más demandada, aumentando cada curso el número de centros que se incorporan a este tipo de enseñanza.

En colaboración con el Vicerrectorado de Política Científica e Investigación se han realizado varias sesiones formativas para el PDI con el título "Cómo publicar en revistas de impacto"

Destacar el buen hacer del Grupo de Mejora en este campo, cuyo objetivo sigue siendo la buena formación de sus usuarios.

El total de cursos impartidos en el año 2011 ha aumentado considerablemente siendo 177 frente a los 64 cursos del año anterior, con 7.340 asistentes.

También ha crecido el número de talleres que ofrecen créditos: de los 19 del curso anterior a los 30 que se han ofertado este año, llegando a 1.566 alumnos.

Cursos impartidos en 2011:

Con créditos:

	Nº de cursos	Asistentes
Presenciales con créditos	3	75
Virtuales con créditos	27	1.491
Total con créditos	30	1.566

Sin créditos:

	Nº de cursos	Asistentes
Presenciales sin créditos	144	5.676
Virtuales sin créditos	2	98
Total sin créditos	147	5.774

Totales

Nº de cursos	Asistentes
177	7.340

5. Proyectos y cooperación

Digitalización y fondo antiguo

Digitalización fondo antiguo: se ha continuado con la digitalización de los impresos del siglo XVI y XVII. En este periodo ha aumentado nuestra colección digital en 2.100 obras, que pueden consultarse en nuestro Repositorio y en nuestro Catálogo. Este incremento se debe en gran parte a la ayuda conseguida del Ministerio de Cultura, que en este periodo fue la de mayor cuantía entre todas las bibliotecas Universitarias de España

En la Biblioteca del Hospital Real se ha seguido incrementando la colección con obras tan significativas como: "Sermones de tempore" de Jacobo de la Voragine, siglo XV; el "Libro del famoso cavallero Palmerin de Oliva" del siglo XVI ; el Tratado de la Sagrada Luminaria" del XVII; el "Tratado de los Escrupulos" del XVIII; o el "Libro de las Enfermedades del Hígado" del XIX, entre otros obras de especial consideración.

Cooperación

Los principales ámbitos de cooperación durante este año han sido:

Consortio de Bibliotecas Universitarias de Andalucía (CBUA)

La Universidad de Granada ha participado activamente presidiendo el Consejo de Gobierno y asistiendo a las Juntas Técnicas del CBUA.

El Rector de la Universidad de Granada sigue presidiendo el Consorcio de Bibliotecas Universitarias de Andalucía, siendo la Secretaria nuestra Vicerrectora de Política Científica e Investigación

Ha colaborado con el resto de Bibliotecas del Consorcio en la identificación, análisis y selección de nuevos recursos de información, en la actualización y mantenimiento de los mismos y en el estudio y propuesta de nuevas adquisiciones.

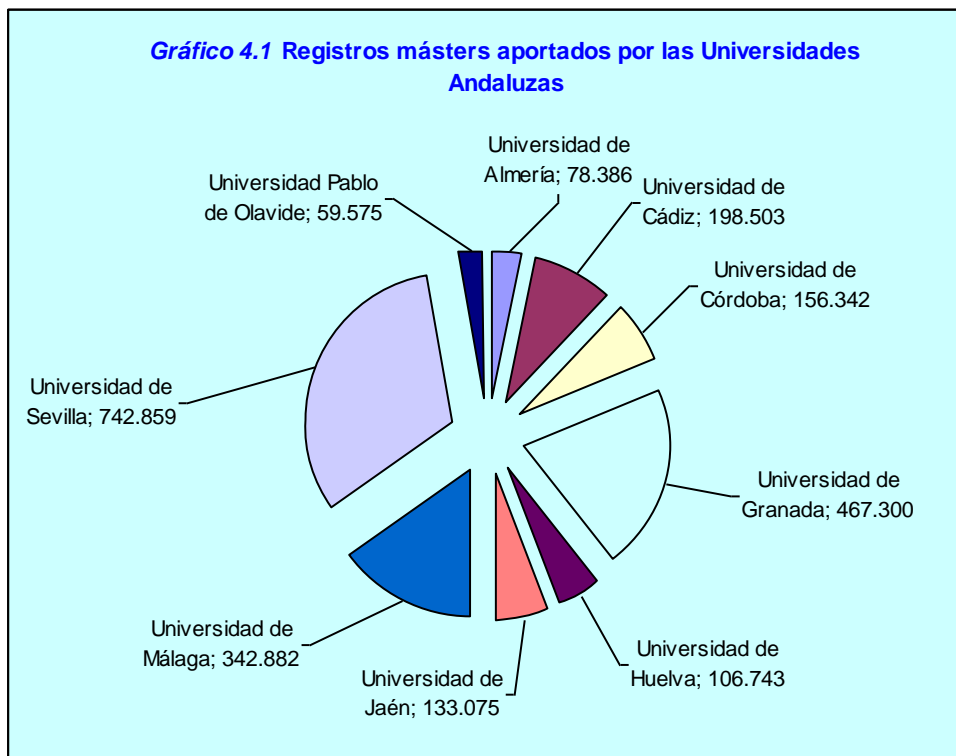
La Biblioteca participa de forma activa en los Grupos de Trabajo del CBUA, así como en el establecimiento de líneas prioritarias de trabajo complementarias a la adquisición de recursos de información, a saber: evaluación de los recursos electrónicos, relaciones con el Sistema Andaluz de Bibliotecas y la puesta en marcha del préstamo consorciado. En este sentido, y a partir del 10 de enero de 2011 ha entrado en funcionamiento el nuevo préstamo CBUA que incluye a Bibliotecas Universitarias Andaluzas, poniendo a disposición de la comunidad universitaria más de dos millones de documentos que, sin ningún coste para el usuario, se pueden solicitar como préstamo y que en 24/36 horas están disponibles en la Biblioteca desde la que se solicita.

Catálogo Colectivo del Consorcio de Bibliotecas Universitarias de Andalucía: CatCBUA

La BUG continúa con la administración del catálogo colectivo del CBUA.

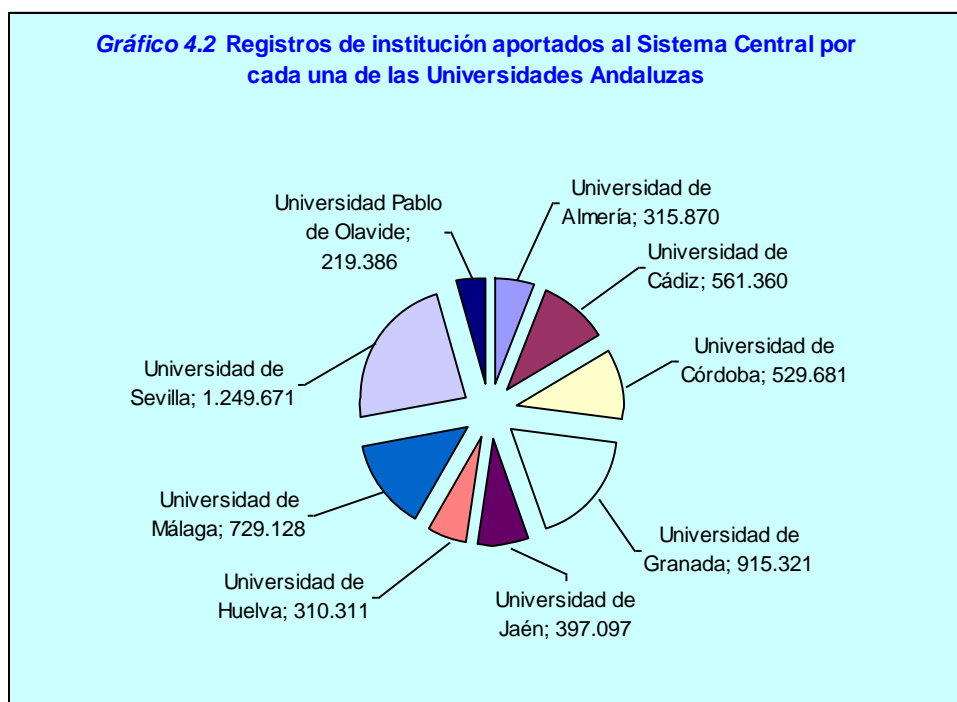
El total de registros máster de las diferentes bibliotecas, incorporados a la base de datos del sistema Central Inn-Reach en 2011 es de 2.285.665. Se ha incrementado en 284.246 registros en un año. (En la tabla 4.1, en Anexos mostramos la evolución de dichos registros).

El siguiente gráfico 4.1 nos muestra como se distribuyen los registros máster por la universidad de origen:



En cuanto a los registros de Institución, los aportados al sistema central han sido 5.227.825, en este caso el incremento ha sido de 637.731 registros respecto al año anterior (en Anexos podemos ver en la tabla 4.2 la evolución de los registros de institución aportados por cada una de las Universidades).

El aporte total al catálogo colectivo de registros de institución por parte de cada una de las Universidades Andaluzas, se muestra a continuación



Red de Bibliotecas Universitarias Españolas (Rebiun)

Asistencia a la XIX Asamblea Anual de Rebiun, en Barcelona, en noviembre de 2011.

Coordinación, junto a bibliotecarios de la Universidad Complutense, La Laguna, y Santiago de Compostela, de la III Jornada de trabajo de responsables de Alfabetización informacional en bibliotecas universitarias españolas, que se celebró en Madrid el 9 de abril, dentro de la Línea 1 de Rebiun.

Participación en las IX Jornadas CRAI, celebradas en junio de 2011, en la Universidad de Santiago de Compostela.

Seguimos enviando registros bibliográficos al Catálogo Colectivo de REBIUN. La última actualización de 2011 supuso 773.785 registros de monografías de fondo moderno, 117.493 monografías de fondo antiguo, y 54.030 registros de publicaciones periódicas.

Otras colaboraciones, reuniones, congresos y conferencias:

Participación en la IX Asamblea del Grupo Español de Usuarios de Innovative (Universidad Pablo de Olavide de Sevilla, marzo 2011). Las Bibliotecas Universitarias de Cádiz y Granada presentaron la ponencia “El Servicio de Préstamo del Consorcio de Bibliotecas Universitarias de Andalucía: modelo de cooperación de servicios”.

El Grupo Español de Usuarios de Innovative (GEUIN) se crea en 2001 con el objetivo de actuar como foro de influencia ante la empresa Innovative Interfaces para la mejora y desarrollo del sistema Innovative Millennium, así como facilitar la comunicación, cooperación e intercambio de experiencias entre sus miembros.

Participación, dentro de las XVI Jornadas Andaluzas de Bibliotecarios (Málaga, mayo 2011) en:

Mesa Redonda: “Ejecución del I Plan de Servicios Bibliotecarios de Andalucía: perspectivas de presente y futuro”

Foro Profesional: “Proyecto de Biblioteca Única: foro sectorial del colectivo profesional de bibliotecas de Andalucía”

Asistencia a las XII Jornadas Españolas de Documentación (25 a 27 mayo)

Se siguen manteniendo los convenios con la Biblioteca Virtual Miguel de Cervantes y con la Biblioteca Virtual de Andalucía.

6. Gestión tecnológica

Gestión tecnológica

En lo que respecta a la gestión tecnológica en 2011 podemos destacar:

- La nueva versión del buscador del Catálogo de Biblioteca Veleta, cuyas funcionalidades más significativas son:

-Integración en una sola búsqueda de los documentos existentes en el catálogo más los resultados obtenidos en las bases de datos que tenemos suscritas, incluyendo el enlace al texto completo, si está disponible

-Por defecto el buscador mostrará la búsqueda habitual insertando entre el tercer y cuarto registro bibliográfico los artículos más recientes encontrados en otras plataformas, además del propio catálogo.

-Incluye la opción de realizar la búsqueda sólo en las bases de datos suscritas. Para ello basta con pulsar la pestaña “Artículos y más” que se encuentra en la parte superior izquierda de la pantalla.

-Si la referencia que visualizamos es un artículo, tenemos la posibilidad de ver el resumen del mismo al posicionar el cursor sobre el título

- Para aquellas referencias que se encuentran en “Google Books”, una vez visualicemos el “registro completo”, podremos acceder a la versión digital a través del icono “Google preview”

7. Infraestructuras

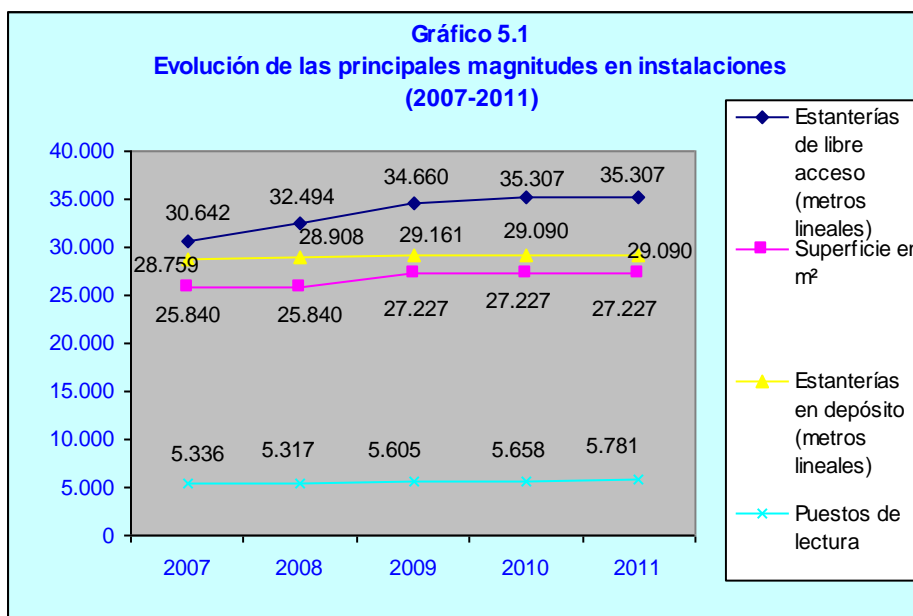
Locales y puestos de lectura

En relación con las obras que se han llevado a cabo en 2011 para mejorar nuestra Biblioteca, han sido:

- Continuación de la planificación de la nueva Biblioteca de la Facultad de Derecho
- Las obras de rehabilitación de las cubiertas de la Biblioteca del Hospital Real han continuado a lo largo de este periodo.

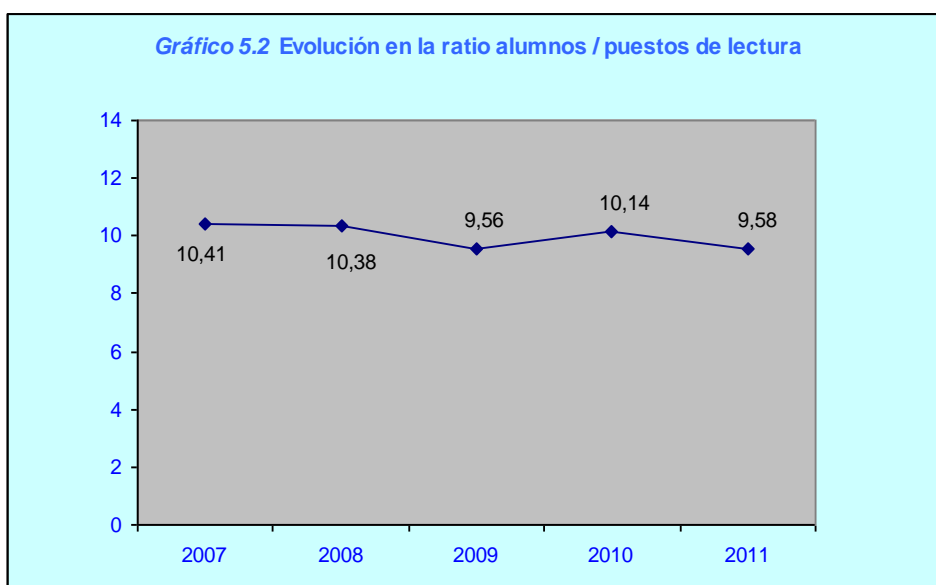
En lo que respecta a las instalaciones: estanterías de libre acceso, superficie, estanterías en depósito y puestos de lectura, se mantienen. Podemos observar en el gráfico 5.1. que ha habido un aumento en los puestos de lectura.

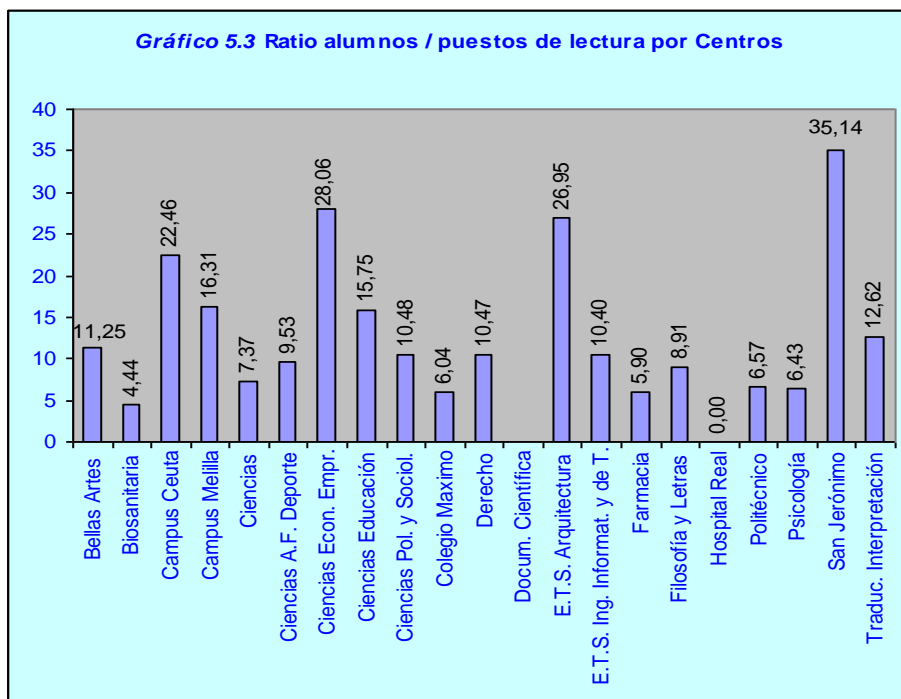
La evolución de las principales magnitudes de las instalaciones de la Biblioteca desde 2007 a 2011 la podemos ver en el siguiente gráfico:



La ratio alumnos de primer y segundo ciclo/puestos de lectura ha vuelto a bajar, después de subir un poco el año pasado, siendo para 2011 esta ratio de 9,58. (véase en Anexos la tabla 5.1 de la evolución de los últimos años de la ratio alumnos de 1er y 2º ciclo / puestos de lectura en los diferentes Centros).

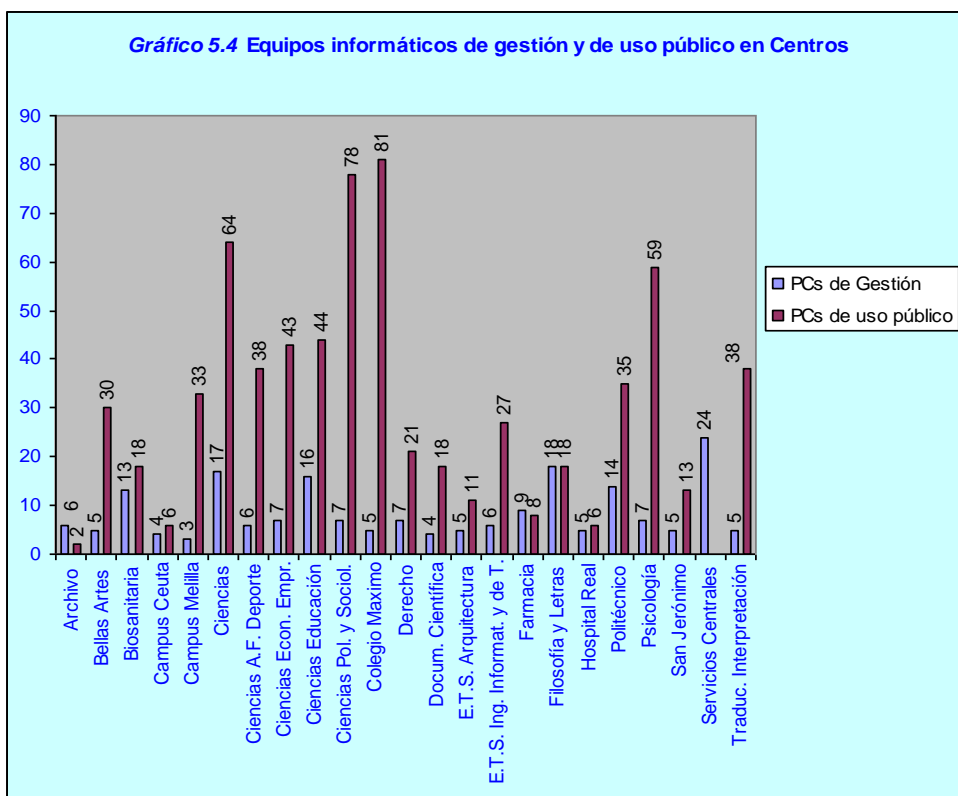
El gráfico 5.2 muestra la evolución de esta ratio en los últimos años y el 5.3 muestra la ratio alumnos / puestos de lectura por Centros.

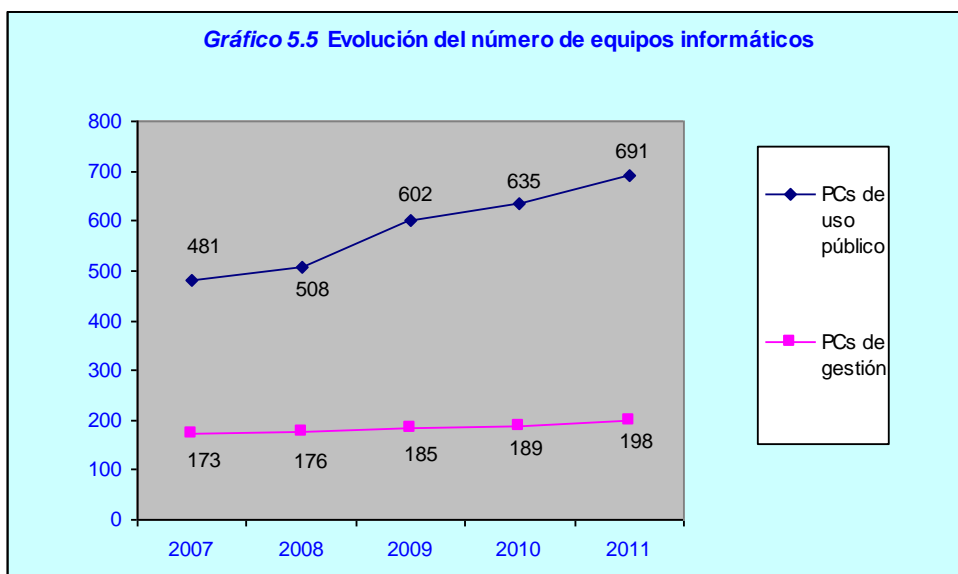




Equipamiento informático

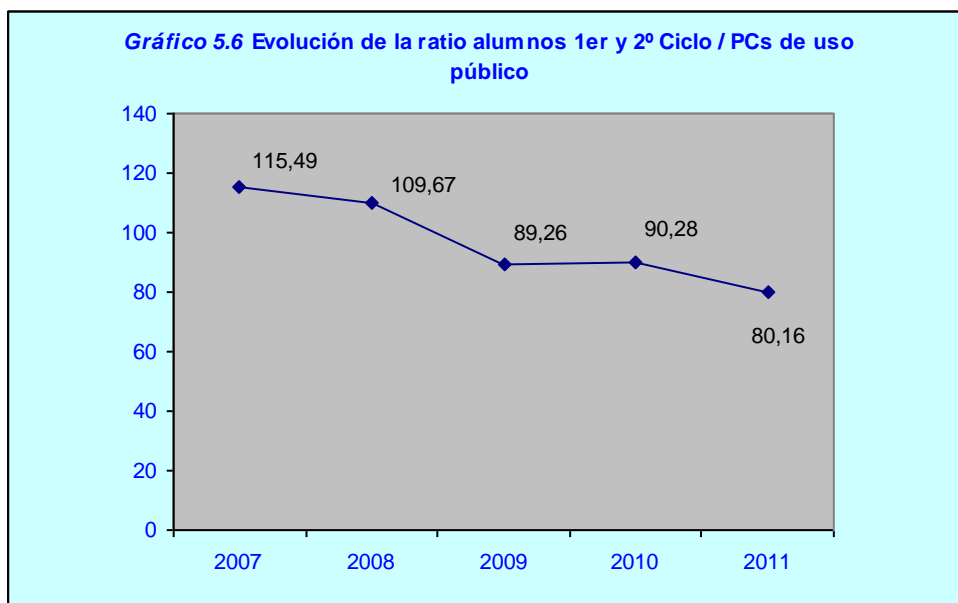
En los gráfico 5.4 y 5.5 que exponemos seguidamente, podemos ver los ordenadores de uso público y de gestión existentes en las bibliotecas de Centros y la evolución, en los últimos años, del equipamiento informático en el conjunto de la BUG.





El número de ordenadores de uso público sigue aumentando considerablemente a lo largo de los años (véase en Anexos la tabla 5.2 con la distribución de los equipos informáticos en los diferentes Centros en el periodo 2007-2011).

En cuanto a la ratio número de alumnos / ordenadores de uso público sigue bajando, quedando en 80,16 alumnos por equipo informático, frente al 90,28 del año anterior (véase en Anexos la tabla 5.3 con las ratios alumnos 1er y 2º ciclo / PCs de uso público 2007-2011). El gráfico 5.6 muestra la evolución de la ratio alumnos / ordenadores de uso público, en el conjunto de la Biblioteca, en el periodo 2007-2011.



8. Recursos humanos

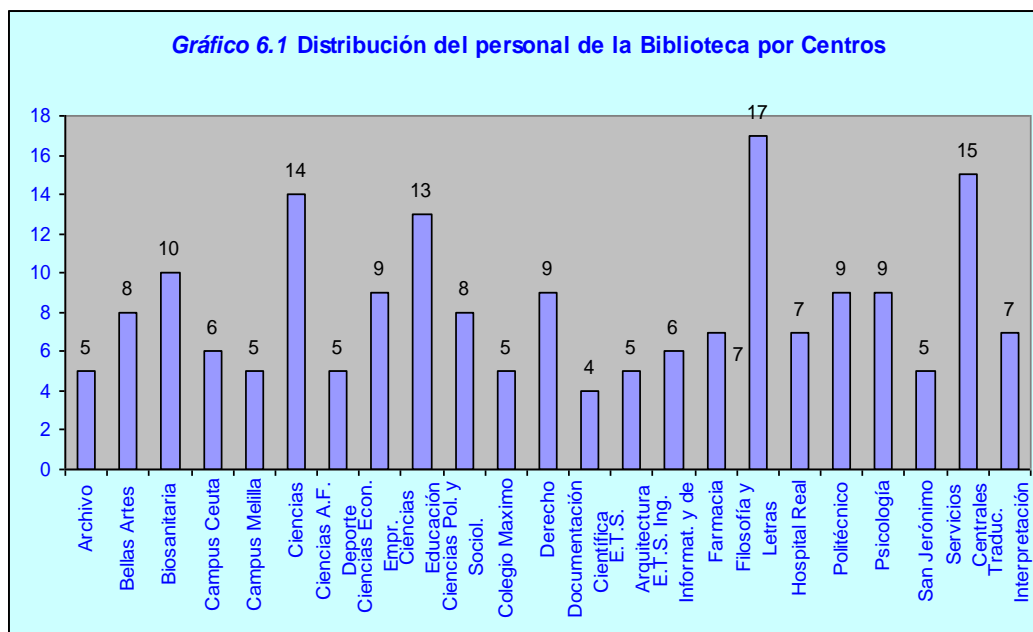
Personal de la Biblioteca Universitaria

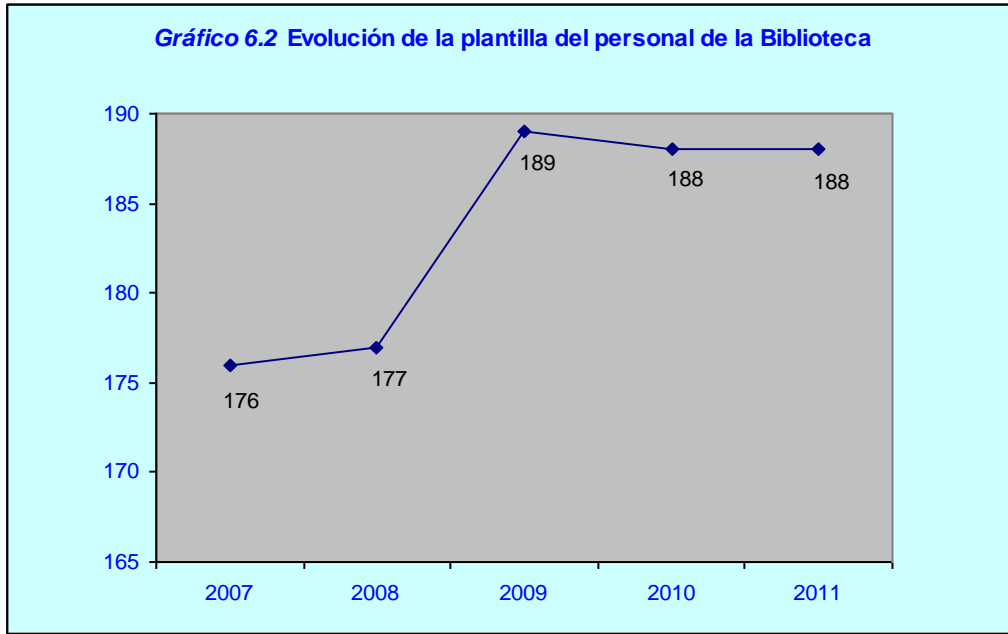
En lo relativo al aumento de la plantilla de personal de la biblioteca hay que destacar:

- La publicación en el BOE N° 298 del 12 de diciembre de 2011, Resolución de la Universidad de Granada de 22 de noviembre de 2011, por la que se anuncia la convocatoria de pruebas selectivas para el ingreso en la Escala de Ayudantes de Archivos, Bibliotecas y Museos de la Universidad de Granada (subgrupo A2).

Para finales de 2011 la plantilla de la BUG estaba formada por 55 funcionarios de los Grupos A y B, 130 Técnicos Laborales del Grupo III y 3 administrativos (véase en Anexos la tabla 6.1 con la distribución de la plantilla por categorías profesionales en los distintos Centros y Servicios). No hay que señalar ningún cambio significativo en lo relativo al personal con relación al año pasado.

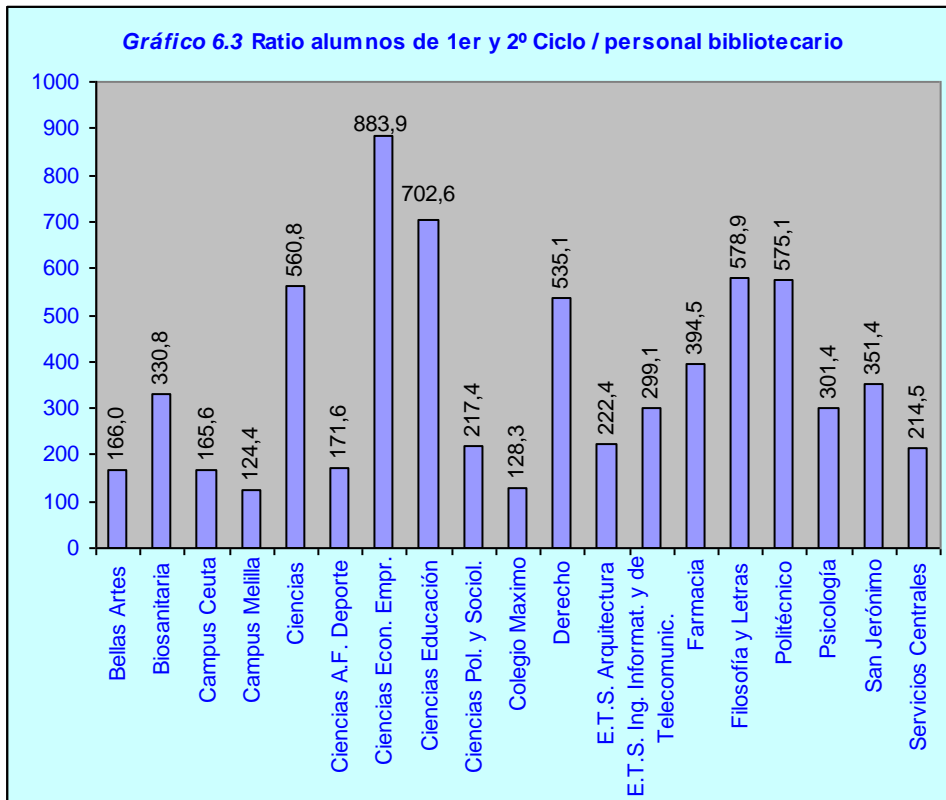
La distribución del personal por Centros la podemos ver en el gráfico 6.1. El 6.2 muestra la evolución de la plantilla de la BUG en el periodo 2007-2011.





La ratio alumnos primer y segundo ciclo/personal de la Biblioteca, varía de un año a otro como podemos ver en la tabla 6.2 del Anexo (distribución del personal y el número de alumnos por Centros, así como las ratios correspondientes). Dicha ratio es este año de 294,6.

En el gráfico 6.3 se muestra la ratio personal / alumnos en los diferentes Centros.



Becarios y personal de apoyo

Este año han trabajado en la Biblioteca Universitaria 5 contratados que han realizado sus tareas en los Servicios Centrales y 9 becarios de apoyo técnico, que se han formado acometiendo diversos trabajos en diferentes Bibliotecas de Centros.

Coste de la plantilla

Si observamos la siguiente tabla en la que se muestra la evolución del coste de la plantilla, desde 2007 hasta 2011, podemos observar un descenso en el total con relación al año pasado. Esta bajada está presente en todos los grupos que trabajan en la BUG.

Coste de la plantilla					
	2007	2008	2009	2010	2011
Func. A y B	2.485.579	2.306.778	2.853.883	2.905.084	2.781.119
Func. C, Lab. G. III y IV	3.955.212	4.775.912	4.272.310	4.878.961	4.429.093
Contratados y becarios	141.114	26.056	80.325	96.000	89.474
Total	6.581.905	7.108.746	7.206.518	7.880.045	7.299.686

Formación Técnica Profesional

Este año se han impartido en colaboración con el Área de Formación del PAS, los cursos:

- Explotación de las herramientas de acceso a la información
- Gestión del gasto y aplicación de técnicas de marketing en la biblioteca universitaria
- La Biblioteca Universitaria ¿para qué? (curso virtual dirigido al PAS de la Universidad que no trabaja en nuestro Servicio)
- Open Access y su implicación en la Biblioteca Universitaria
- Habilidades en aplicaciones informáticas básicas
- Curso de Área de Biblioteca (de 75 horas de duración y dirigido a personal laboral de sustituciones)

Para el personal de la BUG, PDI y alumnos de Tercer ciclo se han impartido las siguientes sesiones formativas con los proveedores de información electrónica:

- UpToDate: búsquedas y respuestas en medicina clínica.
- Bases de datos Tirant online
- Nueva Plataforma Proquest
- Mementos Online, ediciones Francis Lefebvre
- Web of Knowledge (WOK) ciclo de formaciones online
- Revistas y libros electrónicos en la plataforma SpringerLINK
- REAXYS, para químicos, profesores e investigadores
- SCOPUS, formación para usuarios

9. Extensión de la Biblioteca Universitaria

Extensión

Como todos los años la BUG ha participado en las Jornadas de Recepción del Estudiante, llevadas a cabo durante el mes de octubre en el Campus Universitario de Fuentenueva, ampliándose el espacio de su exposición. El personal de la Biblioteca explica a los visitantes todos los servicios que les puede ofrecer y las novedades para el curso que comienza.

Debido a las obras en las cubiertas del Hospital Real se han interrumpido las visitas bajo el título “Los tesoros de nuestra Biblioteca”. No obstante se atendieron 83 visitas de carácter institucional, de las que destacaríamos la realizada por personal ejecutivo de la Biblioteca Pública de Nueva York y de personal de la embajada americana en nuestro país.

En relación con el Programa de movilidad del PAS de la UGR con fines de formación, organizado por el Vicerrectorado de Relaciones Internacionales, destacamos las siguientes estancias del personal de la BUG:

- Una bibliotecaria disfrutó de una estancia profesional en la Universidad de Oporto (Portugal)
- Un técnico especialista realizó una visita profesional a Galway (Irlanda)
- Dos técnicos especialistas disfrutaron de una estancia profesional en la Universidad de Florencia (Italia)

Comunicación

Hay que destacar en el terreno de la comunicación con el usuario el lanzamiento de una campaña contra el plagio dirigida fundamentalmente a los estudiantes de la Universidad. Para ella se diseñaron unos carteles

diseñados con el lema “No seas tonto... no te pases de listo. Cortar y pegar sin citar es plagiar”.

Además, se ha puesto a disposición de la comunidad universitaria una herramienta para la lucha contra el plagio con un programa informático “The Plagiarism Checker Premium”, que permite detectar si se ha copiado un texto indebidamente.

Se ha desarrollado el Plan de Marketing 2010-2011. Siguiendo el citado Plan se ha mantenido la campaña “Actualízate, sácale partido a tu biblioteca” y “Sácale créditos a tu biblioteca” con distribución de dípticos, marcapáginas y carteles.

Como iniciativa del grupo de mejora de marketing, en cada punto de servicio se ha instalado una pantalla de TV conectada a un ordenador donde se insertan anuncios, noticias o comunicados para nuestros usuarios

La Dirección de la Biblioteca sigue comunicando, a través de correo electrónico y avisos en nuestra página web, cualquier cambio significativo de interés para nuestros usuarios.

Exposiciones

En 2011 se han organizado las siguientes exposiciones, una manera especial de dar a conocer nuestro fondo:

- La Biblioteca de la Escuela Técnica Superior de Ingenierías Informática y de Telecomunicación, organizó una muestra bibliográfica y una conferencia sobre “Ángela Ruiz Robles: la precursora del e-book”.
- La Biblioteca Politécnica presentó una exposición bibliográfica sobre Terremotos históricos, desde el 18 de mayo hasta el 17 de junio de 2011.

Publicaciones

En octubre la BUG presentó un nuevo capítulo de la historia de Balbus, que con el título “Balbus el Bibliomurciélagos explora la Biblioteca” nos invita a visitar la Biblioteca y descubrir los servicios y posibilidades que ésta ofrece.

En junio, y dentro del Ciclo “Granada en Cuento” organizado por la Fundación Granada Educa, hemos publicado el relato de Ángel Ganivet “Una derrota de los greñudos” que se ha repartido en diferentes centros educativos de nuestra Ciudad y en las Jornadas de recepción estudiantes.

Otras actividades

Otra de las actividades a destacar este año 2011 ha sido el “Proyecto Transición Institutos – Universidad”, cuyo objetivo ha sido penetrar en el mundo de los Institutos, y hacer un estudio experimental del interés que podría despertar esta actividad entre los estudiantes de 2º de Bachillerato, distinguiendo entre los que tienen pensado cursar estudios universitarios y los que por el contrario, van a realizar un módulo de Formación Profesional o piensan abandonar sus estudios.

Ésta actividad se ha desarrollado en 10 centros educativos en Granada capital, y hemos llegado a 723 alumnos de 2º Curso de Bachillerato

10. Evaluación y gestión de la calidad

En el año 2011 la Biblioteca ha mantenido su certificado de calidad de acuerdo con la norma UNE-EN-ISO 9001:2008, tras la realización de las auditorías tanto en las Bibliotecas de Centros elegidos en Granada como en Ceuta.

Se realizó el seguimiento del 4º Contrato-Programa 2010 y se firmó el Contrato-Programa 2011 con el Vicerrectorado para la Garantía de la Calidad y con la Gerencia de nuestra Universidad.

Hemos obtenido el Sello de Excelencia Europea 400+ otorgado por la Fundación Europea para la Gestión de la Calidad (EFQM) a través del Club Excelencia en Gestión, tras superar con éxito el proceso de evaluación externa. Se trata del primer servicio de la Universidad de Granada que lo ha conseguido, la tercera en este nivel de todas las Bibliotecas Universitarias de España y la segunda en Andalucía. Nuestra Memoria de Solicitud del Sello de Excelencia Europea 400+ se encuentra accesible a través de nuestra página web.

Encuesta LibQual+

Sigue a disposición de los usuarios La encuesta de satisfacción LibQual+, para conocer mejor sus necesidades y si son cubiertas por los servicios que la BUG les oferta. Con esta encuesta se detecta la calidad del servicio a partir de la percepción del usuario.

Entre los usuarios que cumplimentan dicha encuesta se ha sorteado este año cinco lectores de documentos electrónicos.

11. Comisión de Biblioteca y Junta Técnica

Comisión de Biblioteca y Junta Técnica

Como viene siendo habitual este año 2011 se ha reunido la Comisión de Bibliotecas y la Junta Técnica.

La Comisión de Bibliotecas se ha reunido para proceder al reparto del presupuesto asignado a las diferentes bibliotecas de centros y para informar a la Comunidad Universitaria de las diferentes actuaciones llevadas a cabo por la Biblioteca Universitaria.

La Junta Técnica ha mantenido varias reuniones para tratar de temas de su competencia, de carácter técnico relacionados con la BUG.

12. Objetivos para 2012

La Dirección de la Biblioteca Universitaria de Granada establece los siguientes Objetivos de Calidad para el año 2012, que deben de ser entendidos y asumidos por todo el personal del Servicio:

1. Adaptación del catálogo al entorno 2.0 completando la implementación del nuevo buscador.
2. Promover la integración de la Biblioteca Universitaria en los objetivos generales de la Universidad, fortaleciendo alianzas con otros servicios, haciendo llegar los talleres formativos de la Biblioteca sobre recursos de información al sector PAS, insertando al menos una acción formativa en los cursos de formación del PAS ofertados por el Área de Formación del PAS.
3. Poner a disposición de la ciudadanía en acceso abierto parte de la producción científica de la UGR y del patrimonio bibliográfico de la misma potenciando el Repositorio DIGIBUG e implementando el módulo de obtención de estadísticas.
4. Fomentar la participación de los estudiantes en las acciones de la biblioteca mejorando de esta forma la comunicación biblioteca-estudiante con la organización de un proyecto de Book-crossing en la Biblioteca Universitaria en colaboración con la Delegación de Estudiantes de la UGR.

Anexos

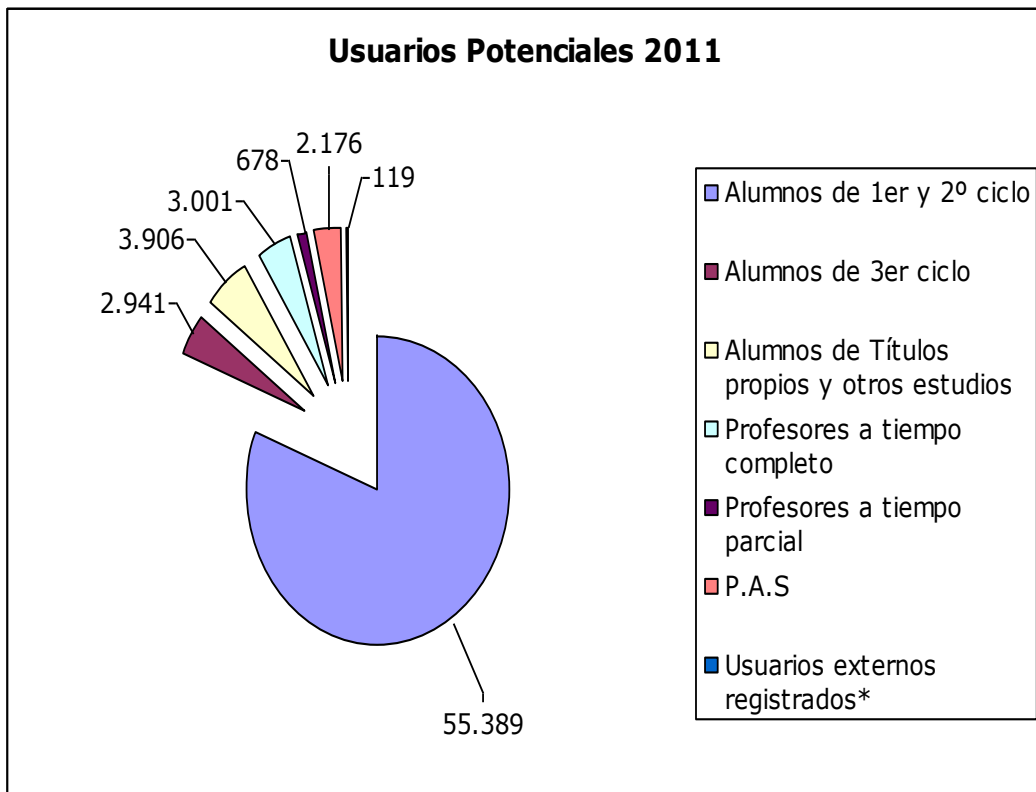


Tabla 1.1**Evolución en la asignación para compra de monografías en las Bibliotecas de Centro (2007-2011)**

Centros	Monografías 2007	Monografías 2008	Monografías 2009	Monografías 2010	Monografías 2011
Archivo	4.017,94	4.218,84	4.429,78	4.651,00	4.821,43
Bellas Artes	16.858,22	17.701,13	18.586,19	16.399,49	14.552,75
Comunicación y Documentación	9.957,43	15.416,55	16.187,38	10.633,25	13.979,16
Campus Ceuta	12.922,60	13.568,73	14.247,17	29.676,12	23.611,28
Campus Ceuta-Enfermería					7.656,66
Campus Melilla-C.Soc.	7.123,27	7.479,43	7.853,41	8.268,68	9.021,13
Campus Melilla-Human	11.505,91	12.081,21	12.685,27	16.946,24	19.946,37
Campus Mellilla-Enfermería		1.050,00	4.252,50	8.064,09	5.670,78
Ciencias	88.079,53	92.483,51	97.107,68	60.432,27	59.971,79
Ciencias A.F. Deporte	8.442,71	8.864,85	9.308,09	17.477,54	14.307,34
Ciencias Econ. Empr.	39.664,99	41.648,24	43.730,65	65.781,06	67.224,00
Ciencias Educación	53.304,63	55.969,86	58.768,35	57.461,77	64.402,60
Ciencias Pol. Sociol.	17.011,61	17.862,19	18.755,30	28.644,69	19.939,23
Ciencias Trabajo	19.547,26	20.524,62	21.550,86	19.235,63	25.985,59
Comunicación Audiovisual	4.725,00	4.961,25			
Derecho	44.841,40	47.083,47	49.437,64	61.426,33	56.309,92
Docum. Científica	1.767,89	1.856,28	1.949,09	2.046,00	2.107,38
E.T.S. Arquitectura	14.079,21	14.783,17	15.522,33	24.338,99	28.440,91
E.T.S. Ing. Informática	20.818,57	21.859,50	43.241,72	36.178,26	38.103,26
E.U. Ciencias de la Salud	11.877,86	12.471,75	13.095,34	12.935,89	15.655,76
E.U. Trabajo Social	6.578,57	6.907,50	7.252,87	10.758,49	11.259,21
Farmacia	30.077,77	31.581,66	33.160,74	36.796,22	34.124,37
Filosofía y Letras	49.362,40	51.830,52	54.422,04	84.756,27	85.739,44
Hospital Real	26.741,14	28.078,20	29.482,10	30.956,00	31.884,68
Medicina	22.410,97	23.531,52	24.708,09	19.787,46	22.543,40
Odontología	10.733,07	11.269,72	11.833,21	11.010,00	12.824,61
Politécnico (EAT)	19.639,09	20.621,04	21.652,10	18.700,79	24.096,93
Politécnico (EIQ)	5.348,23	5.615,64	5.896,42	8.641,14	9.579,23
Politécnico (ETSC)	18.402,94	19.323,09	20.289,24	17.872,77	19.510,55
Politécnico (FMA)	8.022,34	8.423,46	8.844,63	9.682,77	9.291,92
Psicología	24.863,87	26.107,06	27.412,41	28.672,01	31.240,63
Telecomunicación	18.402,94	19.323,09			
Traduc. Interpretación	14.174,41	14.883,13	15.627,29	22.107,62	19.977,18
Total	641.303,77	679.380,21	711.289,89	780.338,84	803.779,49

Tabla 1.2
Evolución de las inversiones y gastos en el periodo 2007-2011

Inversiones y gastos	2007	2008	2009	2010	2011
Monografías bibliotecas Centros	761.329,63	877.525,57	1.010.103,00	1.132.148,97	1.056.374,14
Revistas en papel centralizadas	839.979,18	824.582,61	838.398,97	627.359,64	426.256,02
Publicaciones electrónicas	1.565.268,80	1.589.144,76	695.510,92	1.199.971,84	670.037,59
Bases de datos	123.612,57	204.226,95	249.940,92	332.100,45	400.139,63
Material informático (mantenimiento y renovación)	193.090,31	274.630,89	337.826,39	343.806,37	322.841,08
Encuadernación y conservación	95.381,25	78.104,34	87.437,15	69.685,57	62.617,77
Gastos de funcionamiento	31.260,97	63.661,72	144.279,31	29.146,45	67.432,86
Otros	12.846,70	20.480,05	43.736,37	121.256,95	65.422,96
Contratos de investigación y becas de apoyo técnico	141.114,03	26.056,23	80.325,24	149.500,00	89.474,00
Edición	309.638,97	98.937,05	14.016,46	5.001,34	14.984,32
Total	4.073.522,41	4.057.350,17	3.501.574,73	4.009.977,58	3.175.580,37

Tabla 2.3 Evolución del contenido de la base de datos por ubicación

Centros	2010		2011		Incremento en 2011		Incremento en %	
	Bibliográficos	Ejemplares	Bibliográficos	Ejemplares	Bibliográficos	Ejemplares	Bibliográficos	Ejemplares
Archivo Universitario	408	2.194	420	2.461	12	267	2,94%	12,17%
Biblioteca H. Real	45.012	64.186	45.012	63.938	0	-248	0,00%	-0,39%
Biblioteca Politécnico	15.074	36.730	17.684	43.598	2.610	6.868	17,31%	18,70%
Biblioteca Campus Ceuta	6.709	24.129	6.776	25.550	67	1.421	1,00%	5,89%
Biblioteca E.U. Enfermería Ceuta	715	1.851	753	2.105	38	254	5,31%	13,72%
Biblioteca Campus Melilla	6.647	27.229	7.748	30.343	1.101	3.114	16,56%	11,44%
Biblioteca Doc. Cientif.	9.520	18.801	9.887	19.880	367	1.079	3,86%	5,74%
Biblioteca Cc. Salud	3.313	9.238	3.426	9.831	113	593	3,41%	6,42%
Biblioteca Cc. Trabajo	2.478	10.783	2.612	11.445	134	662	5,41%	6,14%
Biblioteca E.T.S. Ing. Inform y tel.	11.357	24.060	11.841	25.155	484	1.095	4,26%	4,55%
Biblioteca Trab. Social	3.597	11.370	3.697	11.871	100	501	2,78%	4,41%
Biblioteca Arquitectura	6.874	14.976	7.869	17.045	995	2.069	14,47%	13,82%
Biblioteca Ac.Fis.Deport.	4.877	15.144	5.204	15.785	327	641	6,70%	4,23%
Biblioteca. Bellas Artes	14.270	25.183	15.096	26.818	826	1.635	5,79%	6,49%
Biblioteca Comunicación Y Documentación	8.456	17.530	12.757	24.784	4.301	7.254	50,86%	41,38%
Biblioteca Cc. Educación	38.420	88.645	45.648	103.082	7.228	14.437	18,81%	16,29%
Biblioteca Ciencias	31.274	65.887	32.816	70.024	1.542	4.137	4,93%	6,28%
Biblioteca Derecho	41.291	84.675	42.300	87.827	1.009	3.152	2,44%	3,72%
Biblioteca Econ. Y Emp.	17.474	40.683	18.042	42.702	568	2.019	3,25%	4,96%
Biblioteca Farmacia	10.332	23.030	10.334	23.749	2	719	0,02%	3,12%
Biblioteca Letras A	160.119	255.665	163.879	260.512	3.760	4.847	2,35%	1,90%
Biblioteca Letras B	12.535	20.404	14.445	23.279	1.910	2.875	15,24%	14,09%
Biblioteca Medicina	13.787	25.862	19.979	35.326	6.192	9.464	44,91%	36,59%
Biblioteca Odontología	2.103	3.017	2.157	3.241	54	224	2,57%	7,42%
Biblioteca Polit. Y Soc.	15.515	36.733	17.606	41.910	2.091	5.177	13,48%	14,09%
Biblioteca Psicología	12.317	24.956	13.671	27.950	1.354	2.994	10,99%	12,00%
Biblioteca Trad. E Inter.	15.051	25.653	16.287	27.951	1.236	2.298	8,21%	8,96%
Ceama	14	47	14	48	0	1	0,00%	2,13%
Centro Leng. Moder.	6.832	17.114	7.126	18.277	294	1.163	4,30%	6,80%
Inst. Andaluz Geofísica	983	1.577	1.071	1.589	88	12	8,95%	0,76%
Multi	97.398		106.248		8.850	0	9,09%	
Biblioteca José Saramago (Lanzarote)	11.300	13.594	11.615	13.821	315	227	2,79%	1,67%
Biblioteca Electrónica	256.040		288.954		32.914	0	12,86%	
Totales	882.092	1.030.946	962.974	1.111.897	80.882	80.951	9,17%	7,85%

Tabla 2.4 (1)

Distribución de títulos por tipo de material y centros

Centros	Totales	Mat. impreso	Mat. Archi vado	Música impresa	Música mns	Cartográficos	Mapa mns
Archivo Universitario	2.461	2.392		3		1	
Biblioteca H. Real	63.938	59.583		16		118	3
Biblioteca Politécnico	43.598	39.003				831	
Biblioteca Campus Ceuta	25.550	24.540		9		8	
Biblioteca E.U. Enfermería Ceuta	2.105	2.096					
Biblioteca Campus Melilla	30.343	29.541		37		4	
Biblioteca Doc. Científ.	19.880	19.437				10	
Biblioteca Cc. Salud	9.831	9.576				2	
Biblioteca Cc. Trabajo	11.445	10.975				2	
Biblioteca E.T.S. Ing. Informática Y De Telecomunicacion	25.155	23.382				1	
Biblioteca Trab. Social	11.871	11.294					
Biblioteca Arquitectura	17.045	16.583				9	
Biblioteca Ac.Fis.Deport.	15.785	14.816				7	
Biblioteca. Bellas Artes	26.818	24.947		13		47	
Biblioteca Comunicación Y Documentación	24.784	24.233		9	0	3	0
Biblioteca Cc. Educación	103.082	97.343		148		9	
Biblioteca Ciencias	70.024	64.272		0	0	988	1
Biblioteca Derecho	87.827	87.084				7	
Biblioteca Econ. Y Emp.	42.702	41.979				1	
Biblioteca Farmacia	23.749	22.355				6	
Biblioteca Letras A	260.512	241.056		4.943	10	434	
Biblioteca Letras B	23.279	22.861				1	
Biblioteca Medicina	35.326	32.163					
Biblioteca Odontología	3.241	2.875					
Biblioteca Polit. Y Soc.	41.910	39.861		1		6	
Biblioteca Psicología	27.950	26.548					
Biblioteca Trad. E Inter.	27.951	26.060		1		1	
Ceama	48	48					
Centro Leng. Moder.	18.277	17.675					
Inst. Andaluz Geofísica	1.589	1.530				4	
Biblioteca José Saramago (Lanzarote)	13.821	13.820		1			
Biblioteca Electrónica	290.920	0		75		1.058	
Totales	1.402.817	1.049.928	0	5.256	10	3.558	4

Tabla 2.4(2)							
Distribución de títulos por tipo de material y centros							
Centros	Gráfico proy.	Microforma	Grab.no mus.	Grab.musical	Gráfica 2D	Art Elect	Fichero ord
Archivo Universitario							9
Biblioteca H. Real	8	366	3		115		99
Biblioteca Politécnico	185	1	9	1	11		727
Biblioteca Campus Ceuta	111		23	97	4		224
Biblioteca E.U. Enfermería Ceuta							3
Biblioteca Campus Melilla	49		1	45	2		191
Biblioteca Doc. Científ.	65		12				146
Biblioteca Cc. Salud	57						134
Biblioteca Cc. Trabajo	30	1	45				81
Biblioteca E.T.S. Ing. Informática Y De Telecomunicación	51	4	1				624
Biblioteca Trab. Social	42	1	2				80
Biblioteca Arquitectura	99				1		107
Biblioteca Ac.Fis.Deport.	42	4		4	17		230
Biblioteca. Bellas Artes	642	2		28			300
Biblioteca Comunicación Y Documentación	24	1	1	0	0	0	191
Biblioteca Cc. Educación	545	13	71	366	18		750
Biblioteca Ciencias	79	1	6	0	0	0	356
Biblioteca Derecho	17	1					123
Biblioteca Econ. Y Emp.	10						159
Biblioteca Farmacia	48	4			1		161
Biblioteca Letras A	888	375	145	1.377	10		727
Biblioteca Letras B	14	22	1				24
Biblioteca Medicina	224	1			8		159
Biblioteca Odontología	40	1					30
Biblioteca Polit. Y Soc.	143	6	10				65
Biblioteca Psicología	168	29	8				146
Biblioteca Trad. E Inter.	176	1	96	62			202
Ceama							
Centro Leng. Moder.	122		45				34
Inst. Andaluz Geofísica					3		16
Biblioteca José Saramago (Lanzarote)							
Biblioteca Electrónica	1					1.938	1.963
Totales	3.880	834	479	1.980	190	1.938	8.061

Tabla 2.4(3)

Distribución de títulos por tipo de material y centros

Centros	Tesis papel	KIT	Material mixto	Tesis electr	Objeto 3D	Manuscritos	DVD	VHS
Archivo Universitario	7				1	1	41	1
Biblioteca H. Real	30	4			5	1800		1
Biblioteca Politécnico	158	35			87		395	61
Biblioteca Campus Ceuta	4	96			13		327	71
Biblioteca E.U. Enfermería Ceuta		4						2
Biblioteca Campus Melilla	13	150			16		257	3
Biblioteca Doc. Científ.	42	2			5	1	84	
Biblioteca Cc. Salud	7	12					23	
Biblioteca Cc. Trabajo	2	3			3		233	1
Biblioteca E.T.S. Ing. Informática Y De Telecomunicación	139	1		2	22		420	2
Biblioteca Trab. Social		17			3		336	
Biblioteca Arquitectura	30	25			5		108	
Biblioteca Ac.Fis.Deport.	324	8			9		190	1
Biblioteca. Bellas Artes	179				5		582	35
Biblioteca Comunicación Y Documentación	129	0		0	25	1	123	4
Biblioteca Cc. Educación	810	561		1	61		1776	75
Biblioteca Ciencias	2.345	18		0	51	0	1675	6
Biblioteca Derecho	8				5		24	16
Biblioteca Econ. Y Emp.	117	2			9		382	1
Biblioteca Farmacia	855	10			87	1	7	
Biblioteca Letras A	4.541	10			8	40	3288	189
Biblioteca Letras B	89	3		2			1	
Biblioteca Medicina	2.358	66			17	9	18	
Biblioteca Odontología	280	1					11	
Biblioteca Polit. Y Soc.	118				5		1503	2
Biblioteca Psicología	304	111			16		128	24
Biblioteca Trad. E Inter.	109	22		1	10		561	28
Ceama								
Centro Leng. Moder.	9	74					221	2
Inst. Andaluz Geofísica	32							
Biblioteca José Saramago (Lanzarote)								
Biblioteca Electrónica	10			2.438			3	
Totales	13.049	1.235	0	2.444	468	1.853	12.717	525

Tabla 2.4 (4)

Distribución de títulos por tipo de material y centros

Centros	Doc electr	Rev Imp.electr.	Patentes	Discursos UGR	Ref art tesis	Tesis microf	Tesis CD-ROM	Trab alumnos
Archivo Universitario	1							
Biblioteca H. Real	4	1				1537	119	1
Biblioteca Politécnico	9	85				91	11	1852
Biblioteca Campus Ceuta	2	13					4	
Biblioteca E.U. Enfermería Ceuta								
Biblioteca Campus Melilla	3	2				1	5	
Biblioteca Doc. Cientif.	6	1					2	1
Biblioteca Cc. Salud	3	1					4	
Biblioteca Cc. Trabajo	2	15				2	2	1
Biblioteca E.T.S. Ing. Informática Y De Telecomunicación	97	86				34	7	
Biblioteca Trab. Social	5	20				1	1	
Biblioteca Arquitectura	1	9					5	
Biblioteca Ac.Fis.Deport.	1	101				25	6	
Biblioteca. Bellas Artes	5					9	7	1
Biblioteca Comunicación Y Documentación	11	3	0	0	7	19	0	0
Biblioteca Cc. Educación	5	23			1	260	37	138
Biblioteca Ciencias	20	52	0	0	0	1	6	0
Biblioteca Derecho	10	44		2		80	1	
Biblioteca Econ. Y Emp.	8							
Biblioteca Farmacia	12	26		1		168	7	
Biblioteca Letras A	32	34		8	21	1501	240	2
Biblioteca Letras B	2	20			1	140		
Biblioteca Medicina	7	18			43	1	9	
Biblioteca Odontología	2					1		
Biblioteca Polit. Y Soc.	32	24		2		79		
Biblioteca Psicología	5	69				69	16	283
Biblioteca Trad. E Inter.	24	35				37	21	343
Ceama								
Centro Leng. Moder.	51	8			1	1		
Inst. Andaluz Geofísica		1				1	2	
Biblioteca José Saramago (Lanzarote)								
Biblioteca Electrónica	241056	2196	56	133	1487		1	25
Totales	241.416	2.887	56	146	1.561	4.058	513	2.647

Tabla 2.4(5)

Distribución de títulos por tipo de material y centros

Centros	Proy. Master	Rev. Elect.	rev papel
Archivo Universitario			4
Biblioteca H. Real			125
Biblioteca Politécnico			46
Biblioteca Campus Ceuta			4
Biblioteca E.U. Enfermería Ceuta			
Biblioteca Campus Melilla			23
Biblioteca Doc. Cientif.			66
Biblioteca Cc. Salud			12
Biblioteca Cc. Trabajo			47
Biblioteca E.T.S. Ing. Informática Y De Telecomunicación		2	280
Biblioteca Trab. Social		1	68
Biblioteca Arquitectura			63
Biblioteca Ac.Fis.Deport.			
Biblioteca. Bellas Artes		1	15
Biblioteca Comunicación Y Documentación	0	0	0
Biblioteca Cc. Educación		2	69
Biblioteca Ciencias	0	4	143
Biblioteca Derecho		5	400
Biblioteca Econ. Y Emp.			34
Biblioteca Farmacia			
Biblioteca Letras A	1	3	629
Biblioteca Letras B		8	90
Biblioteca Medicina		2	223
Biblioteca Odontología			
Biblioteca Polit. Y Soc.		5	48
Biblioteca Psicología		8	18
Biblioteca Trad. E Inter.		5	156
Ceama			
Centro Leng. Moder.		2	32
Inst. Andaluz Geofísica			
Biblioteca José Saramago (Lanzarote)			
Biblioteca Electrónica		38480	
Totales	1	38.528	2.595

Tabla 2.5
Exclusividad de la colección por centros

Centros	2011		Exclusividad de la colección
	Bibliográficos	Ejemplares	
Archivo Universitario	420	2.461	20,43%
Biblioteca H. Real	45.012	63.938	85,95%
Biblioteca Politécnico	17.684	43.598	63,64%
Biblioteca Campus Ceuta	6.776	25.550	36,14%
Biblioteca E. U. Enfermería Ceuta	753	2.105	49,97%
Biblioteca Campus Melilla	7.748	30.343	32,11%
Biblioteca Doc. Cientif.	9.887	19.880	58,96%
Biblioteca Cc. Salud	3.426	9.831	54,00%
Biblioteca Cc. Trabajo	2.612	11.445	32,44%
Biblioteca E.T.S. Ing. Informática Y De Telecomunicación	11.841	25.155	73,63%
Biblioteca Trab. Social	3.697	11.871	41,10%
Biblioteca Arquitectura	7.869	17.045	58,63%
Biblioteca Ac.Fis.Deport.	5.204	15.785	61,81%
Biblioteca. Bellas Artes	15.096	26.818	68,85%
Biblioteca Comunicación y Documentación	12.757	24.784	61,54%
Biblioteca Cc. Educación	45.648	103.082	62,37%
Biblioteca Ciencias	32.816	70.024	71,87%
Biblioteca Derecho	42.300	87.827	74,39%
Biblioteca Econ. Y Emp.	18.042	42.702	61,38%
Biblioteca Farmacia	10.334	23.749	63,78%
Biblioteca Letras A	163.879	260.512	80,38%
Biblioteca Letras B	14.445	23.279	70,60%
Biblioteca Medicina	19.979	35.326	75,21%
Biblioteca Odontología	2.157	3.241	81,58%
Biblioteca Polit. Y Soc.	17.606	41.910	53,26%
Biblioteca Psicología	13.671	27.950	59,63%
Biblioteca Trad. E Inter.	16.287	27.951	72,10%
Ceama	14	48	75,61%
Centro Leng. Moder.	7.126	18.277	68,72%
Inst. Andaluz Geofísica	1.071	1.589	75,61%
Múltiples ubicaciones	106.248		
Biblioteca José Saramago (Lanzarote)	11.615	13.821	91,60%
Biblioteca Electrónica	288.954		99,03%
Totales:	962.974	1.111.897	86,19%

Tabla 2.6
Búsquedas en bases de datos

Bases de datos	2007	2008	2009	2010	2011
ABI INFORM	56.920	63.667	70.775	58.798	36.614
ACCOUNTING & TAX	49.918	50.253	58.227	51.001	30.879
ACTA SANCTORUM	22	14	42	62	24
ARTBIBLIOGRAPHIES MODERN		698	1.134	2.827	34.620
ASFA	4.061	2.582	2.448	6.290	30.576
AVERY INDEX	185	280	441	2.196	32.278
BANKING INFORMATION SOURCES	45.033	50.043	53.944	50.661	30.827
BIBLIOGRAFÍAS LIT.ESPAÑOLAS	241	159	113	162	59
BUSINESS SOURCE PREMIER	12.201	11.739	13.807	20.822	17.650
CAB	4.398	1.519	550	1.037	1.069
CINHAL	12.369	5.179	2.559	5.297	6.659
COS SCHOLAR UNIVERSE SOCIAL SCIENCE			4.404	3.388	1.356
CSIC	44.622	51.675	46.671	51.228	
CURRENT CONTENTS CONECT	11.364	8.298	4.070	2.697	
DERWENT INNOVATIONS INDEX	388	209	114	223	
DIALNET			9.031	28.561	36.581
DISSERTATIONS AND THESES	54.728	46.057	55.779	54.555	31.811
EI COMPENDEX	3.034	1.249	2.119	1.737	822
ECONLIT	3.904	1.753	1.022	1.308	32.507
ELDERECHO			2.961		2.698
ERIC	15.808	10.602	12.294	9.162	7.938
ESSENTIAL SCIENCE INDICATORS	14.206	9.386	7.084	8.325	10.458
FRANCIS	5.304	3.375	3.684	1.975	36.096
FSTA	6.231	2.841	1.234	1.291	1.080
GEOBASE			65	355	283
GEOREF	6.933	3.548	213	311	196
GLOBAL HEALTH	15.470	4.299	313	356	363
GROVE MUSIC ON LINE	704	2.415	2.614	2.118	2.313
HEALTH & MEDICAL COMPLETE	47.019	52.030	55.397	52.604	32.897
HISTORICAL ABSTRACTS	244	200	705	1.222	1.870
HUMANITIES FULL TEXT	5.027	6.259	611	1.733	161
INCODA			49	175	228
INDEX ISLAMICUS	6.600	575	412	3.052	35.025
INSPEC	2.038	1.265	422	1.014	617
ISD (INIST)	4.138	7.163	352	469	
ITALIAN RENAISSANCE	530	400	90		160
IUSTEL	17.745	17.740	17.665	18.225	25.710
JCR (SCIENCES AND SOCIAL SCIENCES)	28.446	34.381	32.563	29.221	52.914
LA LEY	2.040	5.515	8.185	19.872	
LEXIS-NEXIS	2.843	1.643	975	5.681	845

LISA	4.622	4.423	17.450	53.867	33.351
LISTA	505	608	684	1.416	2.068
LITERATURE ONLINE	13.525	15.915	16.410	10.517	7.492
MATHSCINET		62.134	70.288	74.237	91.017
MEDLINE	43.398	23.856	16.453	18.148	45.684
MLA	4.181	3.074	3.241	3.052	27.004
NAXOS		2.250	3.395	1.765	3.995
NTIS	3.865	3.513	124	2.795	
OVID NURSE FULL TEXT			66	320	
PATROLOGÍA LATINA	1.714	1.649	2.078	1.179	605
PERIODICAL CONTENTS INDEX FULL TEXT				1.227	3.495
PHILOSOPHER'S INDEX	2.018	553	1.049		1.041
PILOT DATA BASE	1.334	1.836	1.487	634	
PRIMAL PICTURES		746	1.955		470
PROQUEST DISSERTATION AND TESES				4.070	35.347
PROQUEST PSHYCHOLOGY JOURNAL					33.910
PSYARTICLES (1)					3.500
PSYCINFO	25.735	15.223	15.968		16.725
PSYCRITIQUE		78	428		2.577
REPertoire DE L'ART E D'ARCHEOLOGIE	673	164	78	1.109	
RILM		2.568	3.350	110	5.161
SCIFINDER SCHOLAR	40.570	44.574	40.635	2.628	53.323
SCOPUS	49.051	49.143	119.340	39.636	183.787
SPORT DISCUS	11.766	19.530	33.125	3.325	44.297
TIRANT ASESORES		1.705	1.670		1.695
TIRANT ONLINE	25.885	24.135	27.115	10.274	4.184
ULRICH WEB	6.826	25.472		4.085	5.540
URBADO			2.995	32.805	5.145
V-LEX		5.289	9.886	5.796	14.098
WEB OF SCIENCE	196.845	146.988	174.745	3.105	189.812
WESTLAW/ARANZADI	90.418	81.862	67.340	150.119	89.533
BUSQUEDAS EN OTRAS B.D. DE LA UGR					
				110.134	
Total	1.007.645	996.299	1.106.493	1.036.364	1.441.040

Tabla 2.7
Artículos a texto completo descargados

Productos	2007	2008	2009	2010	2011
ABI Inform Global	10.136	15.515	16.382	15.496	6.546
Accounting and Tax	451	141		108	210
ACM Digital Library	3.669	151	1.305	1.231	1.262
ACS	19.930			22.898	33.050
Acta Sanctorum	0	113	2	14	9
American Geophysical Union				532	1.779
Annual Reviews	1.955	2.308	2.685	3.154	4.620
ASCE		5.542	822	536	1.097
ASM	0			3.893	3.270
Banking Information Source	590	406		471	651
Berkeley Journals			258	300	253
Business Source Premier	6.452	7.597	6.946	9.488	10.788
Cambridge Journals	3.702	4.584	6.326	8.150	6.629
CINHAL			81	29	34
DIALNET			12.408	40.390	40.490
Dissertations and theses	155	585			
EBBO			1.734	1.156	
EI Compendex	2.754	218			170
ELDERECHO			7.253	3.463	4.835
Elsevier-Books Series			3.651	3.381	4.203
Elsevier-E-books			10.542	16.748	11.966
Elsevier-Reference work			6.179	1.572	1.512
Elsevier-handbooks			459	227	308
E-Excellence		260	156		
E-Libro	7.378	24.461	240.264	275.933	509.075
EJS		4.745	3.305	5.616	4.061
Emerald	2.892	4.236	3.392	4.447	3.981
Gran Enciclopedia Planeta			7.716		2.592
Grove Music on Line	999	4.829	3.031	2.986	2.293
Health Med. Compl.	15.142	14.257		12.100	3.630
IEEE	12.945	19.607	16.294	20.070	29.678
IOP	4.149	3.842	4.858	26.815	7.020
Lexis Nexis	623	143	134		
Literature Online	208	1.089	1.047	1.829	878
Medline	101				205
MLA			82	26	
MYNEWSONLINE			319	2.639	10.645
Nature group journals	10.154	10.182	12.654	26.815	29.553
Naxos		2.779	3.574	6.058	13.466

Oxford English Dictionary Online		10.884	26.338	10.159	
Oxford Journal Online	11.567	12.848	12.457	13.466	13.956
Oxford References Online		3.352	2.219	3.221	3.177
Ovid full text (Lippincott/PsycArticles)	9.063	10.194	11.398	15.152	18.764
Patrología Latina	146	69	118	101	65
Periodical Archive Online	3.084	2.166	1.699	2.455	2.247
Periodical Contents Index					
Project Muse	5.603	3.825	5.178	4.520	4.190
ProQuest Medical Library					3.630
Proquest Psychology Journals	4.151	5.547	5.259	2.698	6.579
Psycinfo					
PSYCRITIQUE			44	288	226
Referex Engineering Books		10.976			10.025
SAFARI		10.162	18.240	12.511	12.709
Sage Collections	4.158	3.406	4.668	2.845	281
SERIAL BOOK SPRINGER		22.845	18.319	16.653	20.934
Science	4.062	4.775	5.121	4.728	12.447
ScienceDirect/Elsevier	191.268	289.289	302.660	308.066	372.375
Scitation (AIP, APS, SPIE...)		14.593	13.661	5.045	17.542
Scopus		16.594			
Sport Discus		3.098	9.024	10.274	9.987
Springer	31.513	40.432	60.384	61.991	66.031
Informaworld	8.910	15.487	15.135	17.158	29.120
Teatro Español del Siglo de Oro		121	101	71	
Tirant Asesores	439	549	528	5.598	848
Tirant Online	12.091	15.604	17.772	15.685	19.289
V-Lex	4.493	9.311	11.531	17.458	16.157
Walter de Gruyter	3.236	1.745	879	858	2.312
Web of science					
Westlaw-Aranzadi	73.487	72.936	66.374	78.877	115.049
Wiley/Blacwell	19.458	22.351	50.989	59.718	74.233
World Scientific	7.387	3.850	4.491	5.154	41.895
Total	498.501	734.599	1.038.446	1.193.321	1.624.827

Tabla 2.8
Libros electrónicos por colecciones hasta 2011

Colecciones	Número de documentos
CISNET	375
Codex Granatensis	1
EEBO	124.790
E-Libro	86.390
Elsevier-E-Books	5.969
Harrison's Online	1
IEEE	14.977
IUSTEL	5.000
LiOn	350.000
Fondo antiguo digitalizado	16.000
Tesis	3.880
Oxford English Dictionary Online	1
Oxford Reference Online	224
Patrología Latina	221
Referex Engineering Books	407
Safari	2.450
Serial Book Springer	6.390
E-Books Springer	14.111
Teatro Español del Siglo de Oro (TESO)	800
Book series Emeral	378
Total	632.365

Tabla 2.9

Intercambio de publicaciones con gestión centralizada en el periodo 2007-2011

Centros	2007		2008		2009		2010		2011	
	Tit. Revistas	Libros	Tit. Revistas	Libros	Tit. Revistas	Libros	Tit. Revistas	Libros	Tit. Revistas	Libros
Archivo	1	2		28		24		30		15
Bellas Artes	39	54	39	100	16	76	15	53	9	56
Biosanitaria	78	42	78	49	26	53	17	75	18	53
Campus Ceuta	6	20	5	48	4	79	2	71	3	16
Campus Melilla	20	2	20	131	6	125	4	94	4	21
Ciencias	148	61	156	91	36	110	18	106	18	112
Ciencias A.F. Deporte	9	11	9	9	3	18	2	11	2	9
Ciencias Econ. Empr.	146	61	149	180	40	155	29	103	26	81
Ciencias Educación	103	78	106	151	27	168	21	196	15	100
Ciencias Pol. y Sociol.	98	94	105	208	30	194	22	150	25	66
Colegio Mximo	36	49	43	118	11	139	10	90	9	51
Derecho	64	41	62	109	9	124	7	92	8	69
Docum. Cientfica	25	42	23	37	5	57	6	50	5	47
E.T.S. Arquitectura	9	23	28	73	8	53	5	41	7	40
E.T.S. Ing. Informat. y de T.	16	16	16	18	3	23	2	23	4	15
Farmacia	23	11	24	39	7	29	8	40	7	28
Filosofa y Letras	560	291	558	301	172	528	131	321	149	426
Hospital Real	110	59	106	61	8	8	1	11	4	9
Politcnico	39	42	76	128	23	121	23	82	14	69
Psicologa	54	32	58	43	15	87	10	95	7	69
San Jernimo	96	74	23	133	41	97	31	54	21	17
Traduc. Interpretacin	18	24	19	49	4	39	2	28	4	21
Varios								36		
Totales	1.698	1.129	1.703	2.104	494	2.307	366	1.852	359	1.390

Tabla 3.1**Consultas al catálogo 2011****Porcentajes de consultas respecto al total****Promedio consultas por usuario****Promedio consultas por ordenador público**

Centros	Consultas	% del total	Usuarios	Cons/Usuario	Orden.Publico	Cons/Orden.
Archivo	369	0,008%			2	185
Bellas Artes	5.085	0,107%	1.328	3,83	30	2.543
Biosanitaria	1.677	0,035%	2.646	1,26	18	839
Campus Ceuta	3.017	0,064%	1.325	2,27	6	1.509
Campus Melilla	1.062	0,022%	995	0,80	33	531
Ciencias	2.959	0,062%	4.486	2,23	64	1.480
Ciencias A.F. Deporte	5.218	0,110%	1.373	3,93	38	2.609
Ciencias Econ. Empr.	2.215	0,047%	7.071	1,67	43	1.108
Ciencias Educación	3.593	0,076%	5.621	2,71	44	1.797
Ciencias Pol. Sociol.	10.643	0,224%	1.739	8,01	78	5.322
Colegio Máximo	9.961	0,210%	1.026	7,50	81	4.981
Derecho	3.315	0,070%	4.281	2,50	21	1.658
Docum. Científica	1.419	0,030%			18	710
E.T.S. Arquitectura	5.930	0,125%	1.779	4,47	11	2.965
E.T.S. Ing. Informat. y de Telecomunic.	6.442	0,136%	2.393	4,85	27	3.221
Farmacia	1.478	0,031%	3.156	1,11	8	739
Filosofía y Letras	30.032	0,632%	4.926	22,61	18	15.016
Hospital Real y Servicios Centrales	28.312	0,596%			6	14.156
Instituto Astrofísico	18	0,000%				
Politécnico	5.021	0,106%	4.601	3,78	35	2.511
Psicología	10.298	0,217%	2.116	7,75	56	5.149
San Jerónimo	6.323	0,133%	2.811	4,76	13	3.162
Traduc. Interpretación	4.100	0,086%	1.716	3,09	38	2.050
Total centros	148.487	3,13%	55.389	112	650	74.244
Consultas UGR no Bibliotecas	161.410	3,397%				
Consultas externas	921.947	19,406%				
Buscador	3.519.076	74,071%				
Totales	4.750.920	22,80%				

Tabla 3.2
Circulación. Préstamos a domicilio realizados 2011

Centros	2011	% del total
Archivo	256	0,05%
Bellas Artes	25.103	4,98%
Campus Ceuta	7.998	1,59%
Campus Melilla	3.240	0,64%
Centro Lenguas Modernas	22.459	4,45%
Ciencias	36.108	7,16%
Ciencias A.F. Deporte	10.293	2,04%
Ciencias del Trabajo	7.824	1,55%
Ciencias Econ, Empr.	30.479	6,04%
Ciencias Educación	48.816	9,68%
Ciencias Políticas y Sociología	24.760	4,91%
Derecho	30.587	6,07%
Doc y comunicación	5.286	1,05%
Documentación Científica	3.063	0,61%
ETS Arquitectura	9.879	1,96%
ETS Ing Informática y T	12.240	2,43%
EU Ciencias de la Salud	4.473	0,89%
EU Trabajo Social	4.614	0,91%
Farmacia	30.490	6,05%
Filosfía y Letras	46.685	9,26%
Filosofía B	6.360	1,26%
Hospital Real	240	0,05%
Medicina	7.327	1,45%
Odontología	3.416	0,68%
Politécnico	20.640	4,09%
Psicología	16.062	3,19%
Renovaciones Opac	72.455	14,37%
Traducción e I	13.142	2,61%
Total	504.295	100,00%

Tabla 3.3**Ratio número de préstamos/usuarios reales por Centros**

Centros	Usuarios	Préstamos a domicilio	Ratio préstamos/usuarios
Archivo		256	
Bellas Artes	1.328	25.103	18,90
Biosanitaria	2.646	11.800	4,46
Campus Ceuta	1.325	7.998	6,04
Campus Melilla	995	3.240	3,26
Ciencias	4.486	36.108	8,05
Ciencias A.F. Deporte	1.373	10.293	7,50
Ciencias Econ. Empr.	7.071	30.479	4,31
Ciencias Educación	5.621	48.816	8,68
Ciencias Pol. y Sociol.	1.739	24.760	14,24
Colegio Maximo	1.026	8.702	8,48
Derecho	4.281	30.587	7,14
E.T.S. Arquitectura	1.779	9.879	5,55
E.T.S. Ing. Informat. y de Telecomunic.	2.393	12.240	5,11
Farmacia	3.156	30.490	9,66
Filosofía y Letras	4.631	46.685	10,08
Politécnico	4.601	20.640	4,49
Psicología	2.411	16.062	6,66
San Jerónimo	2.811	12.438	4,42
Traduc. Interpretación	1.716	13.142	7,66
Renovaciones Opac		72.455	1,31
Totales	55.389	471.917	8,52

Tabla 3.4

Préstamo interbibliotecario. La BUG como centro suministrador (2007-2011)

Centros	2007			2008			2009			2010			2011			Variación en 2008 con respecto a 2007 en %	Variación en 2009 con respecto a 2008 en %	Variación en 2010 con respecto a 2009 en %	Variación en 2011 con respecto a 2010 en %
	Total	Art.	Libros	Total	Art.	Libros	Total	Art.	Libros	Total	Art.	Libros	Total	Art.	Libros				
Adquisiciones	1.776	1.776	0	1.896	1.896		2.086	2.086	0	1.679	1.678	1	2.780	2.779	1	6,76%	10,02%	-19,51%	65,57%
Bellas Artes	50	10	40	39	5	34	45	11	34	29	13	16	26	6	20	-22,00%	15,38%	-35,56%	-10,34%
Biosanitaria	336	320	16	287	270	17	242	225	17	144	129	15	136	123	13	-14,58%	-15,68%	-40,50%	-5,56%
Campus de Ceuta	19	3	16	12	7	5	11	1	10	9	1	8	7	4	3	-36,84%	-8,33%	-18,18%	-22,22%
Campus de Melilla	18	7	11	11	3	8	12	7	5	7	3	4	7	5	2	-38,89%	9,09%	-41,67%	0,00%
Ciencias	341	313	28	290	269	21	258	227	31	225	198	27	18	129	19	-14,96%	-11,03%	-12,79%	-92,00%
Ciencias A.F. Deporte	254	228	26	173	159	14	160	153	7	134	109	25	128	119	9	-31,89%	-7,51%	-16,25%	-4,48%III
Ciencias Econ y Empr.	84	43	41	58	39	19	43	16	27	43	16	27	22	10	12	-30,95%	-25,86%	0,00%	-48,84%
Ciencias Educación	143	68	75	104	72	32	117	70	47	131	57	74	66	26	40	-27,27%	12,50%	11,97%	-49,62%
Ciencias Pol. y Sociol.	133	32	101	92	32	60	98	28	70	63	13	50	40	9	31	-30,83%	6,52%	-35,71%	-36,51%
Colegio Máximo	235	193	42	265	226	39	146	99	47	111	82	29	148	133	15	12,77%	-44,91%	-23,97%	33,33%
Derecho	89	67	22	98	67	31	105	71	34	84	67	17	57	49	8	10,11%	7,14%	-20,00%	-32,14%
Doc. Científica				14	1	13	38	12	26	29	2	27	17	9	8		171,43%	-23,68%	-41,38%
E.T.S. Ing. Informat. y T.	25	19	6	15	8	7	11	5	6	11	3	8	9	6	3	-40,00%	-26,67%	0,00%	-18,18%
E.T.S.Arquitectura	21	3	18	29	9	20	24	7	17	27	6	21	18	9	9	38,10%	-17,24%	12,50%	-33,33%
Farmacia	99	94	5	69	60	9	66	62	4	42	35	7	36	33	3	-30,30%	-4,35%	-36,36%	-14,29%
Filosofía y Letras	1.030	693	337	892	618	274	900	593	307	788	525	263	677	481	196	-13,40%	0,90%	-12,44%	-14,09%
Hospital Real	145	99	46	124	85	39	78	44	34	54	30	24	22	13	9	-14,48%	-37,10%	-30,77%	-59,26%
Politécnico	43	23	20	103	85	18	68	34	34	65	37	28	35	18	17	139,53%	-33,98%	-4,41%	-46,15%
Psicología	361	251	110	249	198	51	243	158	85	173	100	73	132	88	44	-31,02%	-2,41%	-28,81%	-23,70%
San Jerónimo	65	33	32	33	22	11	45	25	20	25	13	12	26	21	5	-49,23%	36,36%	-44,44%	4,00%
Traduc. Interpretación	82	34	48	100	67	33	82	41	41	71	38	33	52	27	25	21,95%	-18,00%	-13,41%	-26,76%
Canceladas	1.465	1.414	51	1.153	1.044	109	1.361	1.207	154	1.108	1.054	54	1.188	1.135	53	-21,30%	18,04%	-18,59%	7,22%
Total	6.814	5.723	1.091	6.106	5.242	864	6.239	5.182	1.057	5.059	4.210	849	5.789	5.233	556	-10,39%	2,18%	-18,91%	14,43%

Tabla 3.5

Préstamo Interbibliotecario. La BUG como centro solicitante (2007-2011)

Centros	2007			2008			2009			2010			2011			Variación en 2008 con respecto a 2007 en %	Variación en 2009 con respecto a 2008 en %	Variación en 2010 con respecto a 2009 en %	Variación en 2011 con respecto a 2010 en %
	Total	Art.	Libros	Total	Art.	Libros	Total	Art.	Libros	Total	Art.	Libros	Total	Art.	Libros				
Adquisiciones	58	17	41	92	56	36	56	24	32	26	14	12	55	19	36	58,62%	-39,13%	-53,57%	111,54%
Bellas Artes	11	2	9	24	12	12	16	3	13	15	1	14	6	1	5	118,18%	-33,33%	-6,25%	-60,00%
Biosanitaria	204	181	23	151	135	16	124	109	15	263	245	18	237	219	18	-25,98%	-17,88%	112,10%	-9,89%
Campus de Ceuta	74	18	56	16	11	5	19	12	7	3	0	3	8	4	4	-78,38%	18,75%	-84,21%	166,67%
Campus de Melilla	204	67	137	55	34	21	50	33	17	27	10	17	32	14	18	-73,04%	-9,09%	-46,00%	18,52%
Ciencias	205	178	27	146	117	29	142	102	40	132	108	24	118	103	15	-28,78%	-2,74%	-7,04%	-10,61%
Ciencias A.F. Deporte	43	37	6	3	3		7	3	4	11	11	0	16	13	3	-93,02%	133,33%	57,14%	45,45%
Ciencias Econ y Empr.	47	17	30	67	32	35	66	45	21	26	18	8	31	5	26	42,55%	-1,49%	-60,61%	19,23%
Ciencias Educación	38	13	25	124	55	69	124	71	53	78	40	38	150	78	72	226,32%	0,00%	-37,10%	92,31%
Ciencias Pol. y Sociol.	59	26	33	39	12	27	22	7	15	46	25	21	17	3	14	-33,90%	-43,59%	109,09%	-63,04%
Colegio Máximo	94	75	19	95	89	6	89	86	3	54	51	3	20	18	2	1,06%	-6,32%	-39,33%	-62,96%
Derecho	113	28	85	133	42	91	134	27	107	38	23	15	16	2	14	17,70%	0,75%	-71,64%	-57,89%
Doc. Científica				0			6	4	2	16	13	3	5	2	3				
E.T.S. Ing. Informat. y de T.	25	13	12	21	13	8	31	8	23	17	10	7	3	2	1	-16,00%	47,62%	-45,16%	-82,35%
E.T.S.Arquitectura	30	10	20	12	12		29	12	17	22	10	12	21	12	9	-60,00%	141,67%	-24,14%	-4,55%
Farmacia	179	168	11	195	194	1	165	164	1	162	160	2	113	112	1	8,94%	-15,38%	-1,82%	-30,25%
Filosofía y Letras	715	329	386	612	278	334	535	228	307	426	244	182	387	195	192	-14,41%	-12,58%	-20,37%	-9,15%

Centros	2007			2008			2009			2010			2011			Variación en 2008 con respecto a 2007 en %	Variación en 2009 con respecto a 2008 en %	Variación en 2010 con respecto a 2009 en %	Variación en 2011 con respecto a 2010 en %
	Total	Art.	Libros	Total	Art.	Libros	Total	Art.	Libros	Total	Art.	Libros	Total	Art.	Libros				
Politécnico	49	18	31	56	38	18	90	44	46	64	40	24	82	51	31	14,29%	60,71%	-28,89%	28,13%
Psicología	128	70	58	113	66	47	115	71	44	83	60	23	65	34	31	-11,72%	1,77%	-27,83%	-21,69%
San Jerónimo	1	0	1				0	0	0	29	17	12	11	4	7				
Traduc. Interpretación	130	30	100	144	33	111	16	8	8	48	13	35	51	30	21	10,77%	-88,89%	200,00%	6,25%
Canceladas	216	179	37	245	219	26	132	116	16	138	119	19	102	85	17	13,43%	-46,12%	4,55%	-26,09%
Total	2.638	1.490	1.148	2.361	1.469	892	1.977	1.185	792	1.739	1.238	501	1.552	1.011	541	-10,50%	-16,26%	-12,04%	-10,75%

<i>Principales centros suministradores de préstamo interbibliotecario (2007-2011)</i>					
---	--	--	--	--	--

Tabla 3.6

Centros	Suministros 2007	Suministros 2008	Suministros 2009	Suministros 2010	Suministros 2011
Súbito Documents from libraries		84	106	121	150
Biblioteca Nacional de España	110	81	103	77	119
Univ. Complutense de Madrid	155	35	97	70	80
Univ. Málaga	87	67	101	60	75
Univ. Sevilla	111	117	86	95	68
Biblioteca Virtual del Sistema Sanitario Público de Analucía			58	91	56
Univ. Valencia	54	60	59	56	56
Univ. Barcelona	125	88	59	70	46
Univ. Navarra	70	59	51	27	42
Univ. Santiago de Compostela	59	57	57	54	39
Univ. Murcia	53	49	57	24	25
CSIC-Centro CC Humanas y Sociales					24
Universidad de Vigo		24	25	17	24
Univ. Salamanca	35	29	27	19	21
Univ. Oviedo			19	32	20
Univ. Autónoma de Barcelona	34	31	20		20
Agencia Esp. Cooperación Internacional		50	30	27	19
The British Library	131	149	106	75	17
Hospital Ramón y Cajal (Madrid)					17
Univ. La Rioja	39	23	21		17
Univ. Alicante	41	48	27	17	16
UNED. Biblioteca		22	21	15	16
Univ. Alcalá	40	20	19	14	14
Univ. Zaragoza	29				14
Univ. País Vasco	23			18	11
Univ. Autónoma de Madrid	32			21	9
Univ. Castilla-La Mancha	22				7
Univ. Valladolid			18		7
Univ. Cádiz				18	1
Univ. Pompeu Fabra	35	49	22	22	
Univ. Jaén	25			16	
Univ. Almería			21	15	
Biblioteca Hispánica	49				
Univ. Carlos III de Madrid	20	24			
Universidad de Córdoba		35	26		
Hospital Univ. San Carlos		21			

Tabla 3.7

Principales centros solicitantes de préstamo interbibliotecario (2007-2011)

Centros	Solicitudes 2007	Solicitudes 2008	Solicitudes 2009	Solicitudes 2010	Solicitudes 2011
Univ. Zaragoza	177		290	315	
Univ. Sevilla	162	173	242	212	324
Univ. San Pablo-CEU.Madrid				201	334
Univ. País Vasco	61	79	125	198	208
Univ. Complutense de Madrid	134		239	186	119
Universidad Rey Juan Carlos		326	193	180	292
Univ. Málaga	213	239	227	178	163
Univ. Autónoma de Madrid	120		231	173	148
Univ. Córdoba	73	171	254	164	112
Univ. La Coruña	104	91	141	163	203
Univ. Carlos III de Madrid		118	284	163	199
Univ. Vigo		65	65	156	158
Univ. Pública de Navarra	110	107	227	143	149
Univ. Santiago Compostela			86	138	91
Univ. Huelva	68	103	171	131	
Univ. Politécnica de Madrid	80	123	108	113	134
Univ. Castilla-La Mancha	111		98	103	
Univ. Valencia	112	88	91	100	
Univ. Las Palmas de Gran Canaria	75	126	162	81	73
Univ. Salamanca	43		65	79	
Univ. Alicante			64	74	65
Biblioteca Virtual del Sis Sanit Púb de Andalucía			62	61	103
Univ. La Laguna				59	87
Univ. Politécnica de Valencia	80	88	84	55	99
Inst. Nacional de Investigaciones Agrarias				49	105
Univ. Cádiz	208		58	48	34
Univ. Valladolid	82		77	40	48
Univ. Oviedo	39			32	30
Univ. Extremadura	75		65	28	23
Univ. Cantabria					67
CSIC-SURAD	119				119
Univ. Nacional de la Plata (Argentina)	271	215	80		
Pontifica Univ. Católica do Rio Grande do Sul (Brasil)	711	92			
CINDOC	192	177			
Univ. Pompeu Fabra					111
Univ. Jaén	148	107			49
Univ. Barcelona	78				66
Univ. de los Andes (Colombia)	81				
Pontifica Univ. Catól do Rio de Janeiro (Brasil)	74	75			
Univ. Murcia			66		27
Universidade Federal de Uberlandia		99			
Univ. Alcalá de Henares		95			
GRIFOLS		83			
Univ. Antioquia		74			
Pontificia Universidad Javeriana-Bogotá		69			
Univ. Pablo Olavide		68	58		
Instituto de Est Doc sobre Ciencia y Tecnología			194		

Tabla 4.1***Evolución de los registros master aportados al catálogo colectivo hasta enero de 2011***

Universidad	2008	2009	2010	2011
Universidad de Almería	76.173	74.494	74.134	78.386
Universidad de Cádiz	185.821	190.839	194.378	198.503
Universidad de Córdoba	123.929	134.655	142.680	156.342
Universidad de Granada	345.034	378.269	402.603	467.300
Universidad de Huelva	74.839	79.769	85.579	106.743
Universidad de Jaén	188.254	123.260	131.394	133.075
Universidad de Málaga	319.930	327.147	331.945	342.882
Universidad de Sevilla	522.470	568.230	585.710	742.859
Universidad Pablo de Olavide	41.777	48.370	52.996	59.575
Total	1.878.227	1.925.033	2.001.419	2.285.665

Tabla 4.2***Evolución de los registros de institución***

Universidad	2008	2009	2010	2011
Universidad de Almería	244.076	260.577	269.225	315.870
Universidad de Cádiz	469.783	497.029	512.952	561.360
Universidad de Córdoba	405.048	440.711	467.878	529.681
Universidad de Granada	680.178	760.198	806.247	915.321
Universidad de Jaén	304.419	336.719	368.333	397.097
Universidad de Huelva	198.418	231.237	253.361	310.311
Universidad de Málaga	620.727	655.301	678.819	729.128
Universidad de Sevilla	914.569	993.150	1.034.490	1.249.671
Universidad Pablo de Olavide	154.815	179.279	198.789	219.386
Total	3.992.033	4.354.201	4.590.094	5.227.825

Tabla 5.1
Puestos de lectura. Ratio alumnos primer y segundo ciclo/puestos de lectura (comparación 2007-2011)

Centros	Puestos de lectura					Alumnos 1er y 2º ciclo					Ratios alumnos/puestos de lectura				
	2007	2008	2009	2010	2011	2007	2008	2009	2010	2011	2007	2008	2009	2010	2011
Bellas Artes	96	97	97	97	118	1.277	1.309	1.264	1.324	1.328	13,30	13,49	13,03	13,65	11,25
Biosanitaria	710	596	596	596	596	2.448	2.535	2.518	2.663	2.646	3,45	4,25	4,22	4,47	4,44
Campus Ceuta	24	24	59	59	59	613	627	1.090	1.301	1.325	25,54	26,13	18,47	22,05	22,46
Campus Melilla	81	50	50	52	61	912	886	882	983	995	11,26	17,72	17,64	18,90	16,31
Ciencias	591	591	591	591	609	5.046	3.949	3.913	4.304	4.486	8,54	6,68	6,62	7,28	7,37
Ciencias A.F. Deporte	130	130	130	130	144	1.380	1.393	1.403	1.367	1.373	10,62	10,72	10,79	10,52	9,53
Ciencias Econ. Empr.	174	174	208	232	252	7.292	7.401	6.927	7.504	7.071	41,91	42,53	33,30	32,34	28,06
Ciencias Educación	132	132	334	334	357	5.564	5.497	5.320	5.685	5.621	42,15	41,64	15,93	17,02	15,75
Ciencias Pol. y Sociol.	160	160	160	160	166	1.611	1.630	1.398	1.944	1.739	10,07	10,19	8,74	12,15	10,48
Colegio Maximo	170	170	170	170	170	1.022	943	944	1.199	1.026	6,01	5,55	5,55	7,05	6,04
Derecho	409	409	409	409	409	4.100	4.261	3.585	4.977	4.281	10,02	10,42	8,77	12,17	10,47
Docum. Científica	54	50	48	48	48										
E.T.S. Arquitectura	48	48	48	56	66	1.811	1.812	1.806	1.792	1.779	37,73	37,75	37,63	32,00	26,95
E.T.S. Ing. Informat. y de T.	230	230	230	230	230	2.438	2.474	2.437	2.408	2.393	10,60	10,76	10,60	10,47	10,40
Farmacia	535	535	535	535	535	3.330	3.296	3.222	3.226	3.156	6,22	6,16	6,02	6,03	5,90
Filosofía y Letras	450	505	505	520	520	4.775	4.338	4.579	4.583	4.631	10,61	8,59	9,07	8,81	8,91
Hospital Real	150	150	150	150	150						0,00				0,00
Politécnico	626	700	700	700	700	5.450	5.893	5.849	5.179	4.601	8,71	8,42	8,36	7,40	6,57
Psicología	350	350	369	369	375	2.060	2.468	2.072	2.375	2.411	5,89	7,05	5,62	6,44	6,43
San Jerónimo	80	80	80	80	80	2.726	2.744	2.660	2.878	2.811	34,08	34,30	33,25	35,98	35,14
Traduc. Interpretación	136	136	136	136	136	1.699	1.709	1.688	1.635	1.716	12,49	12,57	12,41	12,02	12,62
Totales	5.336	5.317	5.605	5.654	5.781	55.554	55.165	53.557	57.327	55.389	10,41	10,38	9,56	10,14	9,58

Tabla 5.2
Evolución equipos informáticos de gestión y de uso público 2007-2011

Centros	2007		2008		2009		2010		2011	
	PCs Gestión	PCs uso pub.	PCs Gestión	PCs uso pub.	PCs Gestión	PCs uso pub.	PCs Gestión	PCs uso pub.	PCs Gestión	PCs uso pub.
Archivo	6	2	6	2	6	2	6	2	6	2
Bellas Artes	6	20	5	25	5	30	5	32	5	30
Biosanitaria	7	11	8	12	8	12	10	22	13	18
Campus Ceuta	3	4	3	4	4	6	4	6	4	6
Campus Melilla	3	18	3	18	3	16	3	20	3	33
Ciencias	16	64	16	64	16	53	17	59	17	64
Ciencias A.F. Deporte	5	32	5	32	5	32	5	34	6	38
Ciencias Econ. Empr.	7	20	7	16	6	40	6	44	7	43
Ciencias Educación	7	11	7	9	12	57	16	57	16	44
Ciencias Pol. y Sociol.	7	68	7	68	7	68	7	68	7	78
Colegio Maximo	4	61	4	61	4	58	4	58	5	81
Derecho	9	9	9	15	6	22	7	21	7	21
Docum. Científica			4	12	4	12	4	13	4	18
E.T.S. Arquitectura	4	10	4	10	4	11	4	11	5	11
E.T.S. Ing. Informat. y de T.	5	25	4	25	6	25	6	26	6	27
Farmacia	6	6	6	6	7	8	7	9	9	8
Filosofía y Letras	19	17	19	17	23	17	19	17	18	18
Hospital Real	5	5	5	5	5	5	5	6	5	6
Politécnico	9	26	9	35	9	35	9	37	14	35
Psicología	10	42	10	42	10	61	10	61	7	59
San Jerónimo	4	7	4	7	4	7	4	7	5	13
Servicios Centrales	26		26		26		26		24	
Traduc. Interpretación	5	23	5	23	5	25	5	25	5	38
Totales	173	481	176	508	185	602	189	635	198	691

Tabla 5.3
Ratios alumnos 1er y 2º Ciclo/PCs de uso público
2007-2011

Centros	2007			2008			2009			2010			2011		
	PCs	Alumnos	Ratio alum./PCs	PCs	Alumnos	Ratio alum./PCs	PCs	Alumnos	Ratio alum./PCs	PCs	Alumnos	Ratio alum./PCs	PCs	Alumnos 2011	Ratio alum./PCs
Archivo	2			2			2			2			2		
Bellas Artes	20	1.277	63,85	25	1.309	52,36	30	1.264	42,13	32	1.324	41,38	30	1328	44,27
Biosanitaria	11	2.448	222,54	12	2.535	211,25	12	2.518	209,83	22	2.663	121,05	18	2646	147,00
Campus Ceuta	4	613	153,25	4	627	156,75	6	1.090	181,67	6	1.301	216,83	6	1325	220,83
Campus Melilla	18	912	50,66	18	886	49,22	16	882	55,13	20	983	49,15	33	995	30,15
Ciencias	64	5.046	78,84	64	3.949	61,70	53	3.913	73,83	59	4.304	72,95	64	4486	70,09
Ciencias A.F. Deporte	32	1.380	43,12	32	1.393	43,53	32	1.403	43,84	34	1.367	40,21	38	1373	36,13
Ciencias Econ. Empr.	20	7.292	364,6	16	7.401	462,56	40	6.927	173,18	44	7.504	170,55	43	7071	164,44
Ciencias Educación	11	5.564	505,81	9	5.497	610,78	57	5.320	93,33	57	5.685	99,74	44	5621	127,75
Ciencias Pol. y Sociol.	68	1.611	23,69	68	1.630	23,97	68	1.398	20,56	68	1.944	28,59	78	1739	22,29
Colegio Maximo	61	1.022	16,75	61	943	15,46	58	944	16,28	58	1.199	20,67	81	1026	12,67
Derecho	9	4.100	455,55	15	4.261	284,07	22	3.585	162,95	21	4.977	237,00	21	4281	203,86
Docum. Científica				12		0,00	12		0,00	13			18		
E.T.S. Arquitectura	10	1.811	181,1	10	1.812	181,20	11	1.806	164,18	11	1.792	162,91	11	1779	161,73
E.T.S. Ing. Informat. y de T.	25	2.438	97,52	25	2.474	98,96	25	2.437	97,48	26	2.408	92,62	27	2393	88,63
Farmacia	6	3.330	555	6	3.296	549,33	8	3.222	402,75	9	3.226	358,44	8	3156	394,50
Filosofía y Letras	17	4.775	280,88	17	4.338	255,18	17	4.579	269,35	17	4.583	269,59	18	4631	257,28
Hospital Real	5						5		0,00	6			6		0,00
Politécnico	26	5.450	209,61	35	5.893	168,37	35	5.849	167,11	37	5.179	139,97	35	4601	131,46
Psicología	42	2.060	49,04	42	2.468	58,76	61	2.072	33,97	61	2.375	38,93	59	2411	40,86
San Jerónimo	7	2.726	389,42	7	2.744	392,00	7	2.660	380,00	7	2.878	411,14	13	2811	216,23
Traduc. Interpretación	23	1.699	73,86	23	1.709	74,30	25	1.688	67,52	25	1.635	65,40	38	1716	45,16
Totales	481	55.554	115,49	503	55.165	109,67	600	53.557	89,26	635	57.327	90,28	691	55.389	80,16

Tabla 6.1
Personal de la Biblioteca 2011

Centros	Facultativos (A)	Ayududantes (B)	T. Esp. G. III	Administrativos	Total centros
Archivo	2	1	2		5
Bellas Artes	1	0	7		8
Biosanitaria	2	0	8		10
Campus Ceuta	0	2	4		6
Campus Melilla	0	1	4		5
Ciencias	4	0	10		14
Ciencias A.F. Deporte	1	0	4		5
Ciencias Econ. Empr.	2	1	6		9
Ciencias Educación	2	1	10		13
Ciencias Pol. y Sociol.	2	0	6		8
Colegio Maximo	1	0	4		5
Derecho	3	0	6		9
Documentación Científica	0	1	3		4
E.T.S. Arquitectura	1	0	4		5
E.T.S. Ing. Informat. y de Telecomunic.	1	1	4		6
Farmacia	1	1	5		7
Filosofía y Letras	3	3	11		17
Hospital Real	2	0	5		7
Politécnico	2	1	6		9
Psicología	1	1	7		9
San Jerónimo	1	0	4		5
Servicios Centrales	8	0	4	3	15
Traduc. Interpretación	1	0	6		7
Total	41	14	130	3	188

Tabla 6.2
Ratio alumnos de 1er y 2º ciclo/personal bibliotecario 2011

Centros	Total personal	Alumnos	Ratio Alumnos/Personal
Archivo	5		
Bellas Artes	8	1.328	166,0
Biosanitaria	10	2.646	330,8
Campus Ceuta	6	1.325	165,6
Campus Melilla	5	995	124,4
Ciencias	14	4.486	560,8
Ciencias A.F. Deporte	5	1.373	171,6
Ciencias Econ. Empr.	9	7.071	883,9
Ciencias Educación	13	5.621	702,6
Ciencias Pol. y Sociol.	8	1.739	217,4
Colegio Maximo	5	1.026	128,3
Derecho	9	4.281	535,1
Documentación Científica	4		
E.T.S. Arquitectura	5	1.779	222,4
E.T.S. Ing. Informat. y de Telecomunic.	6	2.393	299,1
Farmacia	7	3.156	394,5
Filosofía y Letras	17	4.631	578,9
Hospital Real	7		
Politécnico	9	4.601	575,1
Psicología	9	2.411	301,4
San Jerónimo	5	2.811	351,4
Servicios Centrales	15		
Traduc. Interpretación	7	1.716	214,5
Total	188	55.389	294,6

[Balbus El Bibliomurciélago 2](#)