

**NOMBRE DE LOS  
CENTROS Y SU  
CORRESPONDENCIA  
CON LAS SIGLAS QUE  
SE PRESENTAN  
EN LOS GRÁFICOS:**

Archivo Universitario .....	ARCH
Hospital Real .....	BHR
Biosanitaria .....	BIO
Campus Ceuta .....	CEU
Campus Melilla-C.Soc. ....	MEL-CS
Campus Melilla-Human ....	MEL-HUM
E.T.S. Arquitectura .....	ETSA
E.T.S. Ing. Informática .....	ESII
E.U. Ciencias de la S. ....	ECS
E.U. Relaciones Labor. ....	EURL
E.U. Trabajo Social .....	EUTS
Docum. Científica .....	CDC
Politécnico .....	PTEC
Bellas Artes .....	FBA
Biblioteconomía y Doc. ....	FBD
Ciencias .....	FCI
Ciencias A.F. Deporte .....	FAFD
Ciencias Econ. Empr. ....	FEG
Ciencias Educación .....	FCE
Ciencias Pol. Sociol. ....	FPS
Colegio Máximo .....	CMAJ
Derecho .....	FDE
Farmacia .....	FFA
Filosofía y Letras .....	FLA
Filosofía Ed. B .....	FLB
Medicina .....	FMD
Odontología .....	FOD
Psicología .....	FSI
Traduc. Interpretación .....	FTI
San Jerónimo .....	SANJ



Dependencia orgánica de la BUG .....	3
Introducción .....	8
Recursos de Infraestructura .....	10
Presupuesto .....	10
Personal fijo. Becarios. Contratos. Prácticas .....	10
Locales. Instalaciones. Puestos de lectura .....	11
Equipos informáticos .....	12
Recursos bibliográficos y documentales .....	13
Revistas electrónicas .....	13
Bases de datos bibliográficas .....	14
Otros recursos electrónicos .....	14
Colecciones de P. Periódicas en papel. Monografías. Manuales y otros fondos bibliográficos .....	14
El Fondo antiguo .....	15
Accesos a los recursos de información .....	15
Procesos Técnicos en la Biblioteca Universitaria .....	16
Catalogación .....	16
Circulación .....	16
Servicio de préstamo interbibliotecario .....	16
Intercambio y donaciones .....	18
Formación de usuarios .....	18
Página Web .....	19
Innopac -Millenium .....	20
Junta Técnica .....	21
Cooperación .....	22
Evaluación de la Biblioteca .....	23
Tablas y gráficos .....	24



## INTRODUCCIÓN

Con la redacción del presente Anuario la Biblioteca Universitaria de Granada pretende dar a conocer a la Comunidad Universitaria, para el año 2001 y para años sucesivos, la evolución de sus recursos, procesos técnicos, servicios y diferentes actividades, de manera que se conozcan las actuaciones llevadas a cabo cada año y, con el paso del tiempo, se pueda tener asimismo una perspectiva de esa evolución.

Se agradece de antemano al conjunto del personal de la biblioteca su participación en este trabajo, no sólo por la recogida de los datos sino también por la labor que cada día se desarrolla en los centros.

El actual equipo de Dirección de la Biblioteca se planteó entre sus objetivos generales los siguientes:

- Aumento progresivo del presupuesto para adecuarlo a los objetivos planteados y de acuerdo con las posibilidades de la UGR
- Definición de una política de inversión en fondos documentales.
- Estudio y Evaluación de nuevas Bases de Datos para diferentes áreas temáticas.
- Apertura de salas de estudio durante los fines de semana.
- Colaboración con la Facultad de Biblioteconomía y Documentación en aspectos útiles para la Biblioteca Universitaria de Granada (BUG).
- Evaluación del rendimiento de la biblioteca y de sus servicios.
- Establecimiento de acuerdos de cooperación bibliotecaria andaluza y española.

### Como objetivos específicos:

- Actualización y potenciación de las Revistas Electrónicas.
- Desarrollo de la página Web propia.
- Inventario, catalogación y digitalización del Fondo Antiguo.
- Servicio de Sumarios de las revistas españolas no incluidas en las Bases de Datos.
- Colaborar con grupos de investigación, profesorado y alumnado en sus necesidades de información.
- Desarrollo racional de la colección.
- Establecimiento de una política de intercambio de publicaciones en cooperación con la Editorial de la Universidad de Granada.
- Creación y mantenimiento de una base de datos de Tesis Doctorales.
- Flexibilizar y adecuar el préstamo de documentos de acuerdo a las necesidades docentes e investigadoras.
- Potenciar como Servicio el Préstamo Interbibliotecario y el Acceso al Documento.
- Fomentar el Servicio de Información Bibliográfica en las Bibliotecas de los centros.
- Programar cursos de formación para los usuarios en los centros.
- Formación permanente del personal de la Biblioteca.
- Constitución de la Junta Técnica de Dirección.
- Mejora de la actual aplicación informática de la Biblioteca.

Estos objetivos se han definido a corto, medio y largo plazo, en función de las prioridades o urgencias en su acometida y de la envergadura del proyecto.

La política del actual equipo de Dirección de la Biblioteca Universitaria está basada en la planificación de objetivos a corto y medio plazo. Alguno de los Proyectos que inician su andadura serán a más largo plazo, por la magnitud -en términos de cantidad de trabajo- de tales proyectos (como es el caso de la Digitalización y Catalogación del Fondo Antiguo).

En todas las situaciones que la actuación lo requiere y permite, el equipo de Dirección está potenciando y coordinando directamente la elaboración de Manuales de Procedimiento que faciliten, normalicen y den homogeneidad a las diferentes tareas bibliotecarias, más aún en una Institución como es la Universidad de Granada, con un Campus Universitario disperso y numeroso (21 puntos de servicio repartidos entre Granada, Ceuta y Melilla).

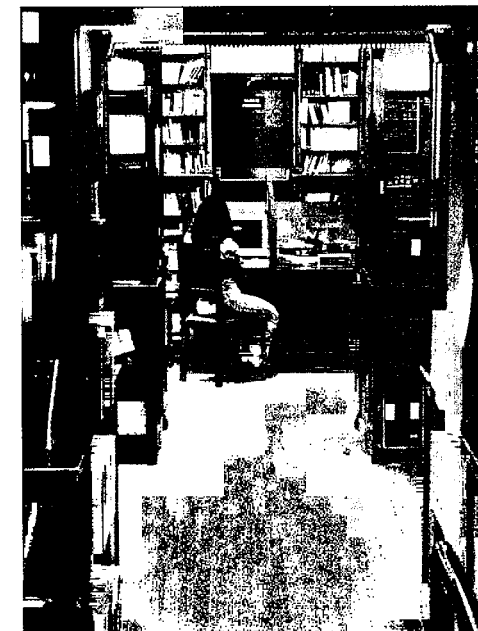
Así, durante el año 2001, la Biblioteca Universitaria de Granada ha comenzado a efectuar importantes cambios cualitativos y cuantitativos, que se han centrado en, por un lado, facilitar la comunicación entre el personal bibliotecario y los usuarios y, por otro, homogenizar los procesos

técnicos comunes a todas las bibliotecas. Para conseguir este objetivo ha dado un papel importante a la reconstrucción de la Página Web, como herramienta de acceso a la información bibliográfica y documental, y, como instrumento de trabajo, a las guías de uso de los recursos puestos en ella. También ha potenciado la información que siempre acompaña a cualquier recurso sobre su contenido y la posibilidad del acceso restringido para el personal bibliotecario a documentos técnicos.

Se ha implicado directamente al personal en las transformaciones y mejoras que se van introduciendo, mediante la constitución de la Junta Técnica y la formación de Grupos de trabajo en diferentes temas.

La visión centralizadora de los procesos técnicos, que supongan mejora en la realización de las tareas para las bibliotecas de los centros, está siendo también uno de los objetivos previstos y actualmente llevados a cabo, como veremos a lo largo de la redacción de este Anuario, de modo que se consiga lo dicho ya más arriba: la tendencia cada vez mayor a rentabilizar esos procesos y a normalizarlos.

Se ha hecho especial hincapié, por último, en el incremento, eficiencia, accesibilidad y mejora de los recursos de información, de acuerdo con los objetivos ya señalados.



## RECURSOS DE INFRAESTRUCTURA

La asignación para la distribución del presupuesto se ha hecho según el siguiente cuadro:

CONCEPTO	INVERSIÓN
Monografías .....	68.170.000 ptas.
Encuadernación .....	13.436.79 ptas.
P. Periódicas .....	254.928.002 ptas.
Bases de datos .....	19.730.970 ptas.
Gastos corrientes .....	1.893.914 ptas.
Material inventariable ...	3.225.937 ptas.
Otros .....	1.315.242 ptas.

### Presupuesto

En el año 2001 el presupuesto de la BUG se ha visto incrementado en dos sentidos: con respecto al ingreso procedente de la propia Universidad de Granada y con respecto a las gestiones derivadas del Consorcio de Bibliotecas Universitarias de Andalucía. Y en relación a éste último también en dos sentidos: tanto por la ayuda proveniente de la Junta de Andalucía, como por el resultado de los acuerdos establecidos dentro del seno del propio Consorcio, que suponen la rentabilización de los recursos al realizar la adquisición compartida. Por consiguiente hay que incidir en que el presupuesto de la Biblioteca Universitaria de Granada ha sido incrementado tanto en términos reales de dotación económica, proveniente de los presupuestos de la Universidad y de la ayuda de infraestructura para el Consorcio Andaluz de Bibliotecas de la Junta de Andalucía (125.000.000), como en términos de aprovechamiento y eficiencia de los recursos.

La dotación económica de la BUG para el año 2001 ha sido de 370.400.000 pesetas, un 15% más con respecto al año 2000. El presupuesto destinado a monografías y manuales ha crecido un 50% para las Facultades y Escuelas Universitarias; el de encuadernación se ha mantenido como en el año 2000 y es muy probable que en los próximos años disminuya, como consecuencia del aumento del formato electrónico de las revistas y la consiguien-

te cancelación del papel. Se ha incrementado también la inversión en Publicaciones Periódicas y Bases de Datos, pero al llevarse a cabo gran parte de esa inversión conjuntamente con el resto de Universidades Andaluzas, para la Universidad de Granada no ha supuesto un incremento del gasto. Hemos crecido en número de títulos y hemos mantenido el gasto, haciendo así posible otras inversiones que, como veremos en el apartado correspondiente, han consistido en la cancelación de Bases de datos de monopuesto por esas mismas Bases de datos pero accesibles a través de la Red de la Universidad.

El reparto del presupuesto para la adquisición de libros y para encuadernación se presenta en la Tabla 1

### Personal fijo. Becarios. Contratos. Prácticas

Durante el año 2001 gran parte del Personal Laboral de la biblioteca ha tenido promoción interna, tras un período de formación teórica y práctica en las propias bibliotecas de los centros. Además se ha incrementado la plantilla del Personal Laboral Grupo III en 26 personas.

El conjunto de la promoción del Personal Laboral ha sido como sigue:

Dos plazas de ingreso en la Escala de Ayudantes de Archivos, Bibliotecas y

Museos para las Bibliotecas de los Campus Universitarios de Ceuta y Melilla.

Una plaza de Técnico Auxiliar de Biblioteca. Archivos y Museos del Grupo IV, para la Biblioteca del Campus de Ceuta.

Las veintiséis plazas de Técnicos Especialistas de Bibliotecas (Grupo III).

Además se ha concluido el concurso oposición de 66 plazas de promoción interna de Personal Laboral con categoría de Técnico Especialista de Bibliotecas (Grupo III).

La Dirección de la Biblioteca ha participado durante el año 2001 en reuniones con el equipo de Vicegerentes y con el Director del Gabinete de Recursos Humanos y Organización para el análisis de la actual plantilla. A partir de ahí ha elaborado una propuesta de nueva RPT, en la que se plantea la racionalización de las tareas centralizadas del Servicio de Biblioteca Universitaria, que dará como resultado la reestructuración de esos servicios y la creación de otros. Del análisis de dicha propuesta (que se basa en la valoración de las cargas de trabajo, el estudio de las necesidades de las bibliotecas de los centros y la evidencia que aconseja dar nuevos servicios a la Comunidad Universitaria acorde con las demandas del Personal Docente e Investigador) se llega a la conclusión de que la Bi-

blioteca Universitaria de Granada tendrá que ampliar la dotación actual de su Personal Técnico Funcionario.

Para la dotación actual que la Biblioteca Universitaria tiene, tanto del Personal Laboral como del Funcionario, y para los Becarios provenientes de diversas convocatorias, así como alumnos en prácticas y otros contratos, véanse Tablas 2 y 3.

#### Locales. Instalaciones. Puestos de lectura

La Biblioteca Universitaria está formada por el Archivo Universitario y 21 puntos de Servicio de Bibliotecas, si bien algunos de esos puntos engloban a más de una Facultad. Es el caso de la *Biblioteca del Colegio Máximo de Cartuja*, que reúne las colecciones de Odontología y Biblioteconomía y Documentación; la *Biblioteca del Edificio San Jerónimo*, que recoge a las Escuelas Universitarias de Relaciones Laborales y de Trabajo Social; la *Biblioteca del Edificio Politécnico*, con Ingeniería de Caminos, E.U. de Arquitectura Técnica, Ingeniería Química y Ciencias Ambientales; la *Biblioteca Biosanitaria*, con Medicina, Ciencias de la Salud y Terapia Ocupacional. Esos 21 puntos de Servicio comprenden Granada, Ceuta y Melilla.

La mayoría de las bibliotecas son de libre acceso y las que no lo son aún se debe a problemas







de espacio que, en algunos de los casos, se solventarán próximamente con la construcción de un edificio propio de biblioteca, como ocurrirá con la Facultad de Ciencias de la Educación. Y son los problemas de espacio los que determinan en gran medida el hecho de que en algunas bibliotecas permanezcan importantes colecciones de fondos en los Departamentos. En este sentido la Dirección de la Biblioteca ha dado asesoramiento en información técnica sobre previsión de infraestructuras cuando un determinado centro se lo ha solicitado.

En la actualidad están finalizando las obras que acogerán el traslado de dos bibliotecas a sus nuevos edificios, la Facultad de Psicología y la Escuela Técnica Superior de Ingeniería Informática, ganándose en espacios y puestos de consulta, salas de trabajo individual o colectivo, etc.

La decisión, tomada coordinadamente entre el actual Equipo de Gobierno de la Universidad de Granada y los Decanatos de algunos centros, de habilitar salas de estudio (abiertas incluso por las noches en épocas de exámenes) ha supuesto un desahogo importante para las bibliotecas, cuyos puestos de consulta se pretende al máximo que sean realmente de consulta de los fondos. En la Tabla 4 presentamos los puestos de lectura y espacios de las bibliotecas de los centros. La Tabla 5 muestra el promedio puestos de lectura/usuario de cada biblioteca.

### Equipos informáticos

Se ha mejorado el equipamiento informático, aumentándose ampliamente la memoria de todos los ordenadores de gestión e instalándoseles tarjeta de sonido. También se ha aumentado el número de ordenadores en bibliotecas deficitarias y en los Servicios centrales de la Biblioteca. Se han adquirido varias impresoras y escáneres. Para la nueva aplicación informática Innopac, en coordinación con el Servicio de Informática, se ha adquirido un potente equipo.

A la hora de redactar el presente Anuario está formalizada la petición de un importante incremento de ordenadores para la consulta de los usuarios y también para la gestión interna de las bibliotecas, así como la adquisición de sesenta lápices ópticos para el servicio de circulación. Véase Tabla 6.

## RECURSOS BIBLIOGRÁFICOS Y DOCUMENTALES

Como se ha señalado en el apartado de Presupuestos, la Biblioteca Universitaria de Granada ha basado la adquisición de los nuevos recursos en los siguientes criterios:

- Incremento de los fondos de uso esencial para el alumnado, con aumento del presupuesto para la compra de manuales y monografías, en un 50%.
- Incremento de los recursos electrónicos de Publicaciones Periódicas y Bases de datos.
- Modificación de la forma de adquisición y de acceso, cambiando las Bases de datos bibliográficas compradas años anteriores como monopuesto a uso en la Red de la Universidad.

Además, en este último caso, y en todos aquellos que ha sido factible (Bases de datos de SilverLinker), se han puesto bajo la plataforma ERL, que posibilita enlazar el resultado de las búsquedas bibliográficas realizadas en esas Bases de datos con el texto completo de los artículos de las Revistas electrónicas.

Por otro lado se han generado ficheros HCU para enlazar los títulos de la Base de datos con el Catálogo informatizado de la Biblioteca, en aquellos casos en los que el resultado de la búsqueda está entre los fondos de las bibliotecas.

### Revistas electrónicas

A final del año 2000 la página Web de la Biblioteca Universitaria ofrecía el acceso a 793 revistas electrónicas, la mayoría a través del proveedor EBSCO. En el año 2001 ese número ha crecido hasta los 2.185 títulos que, además de los ya mencionados de EBSCO, pertenecen a tres importantes grupos editoriales de revistas electrónicas: *Elsevier* (con su producto ScienceDirect, que tiene 1.200 títulos), *Kluwer*, con 742 títulos, y el Portal de *ACM* (Association for Computing Machinery). En la Tabla 7 se presentan los grupos editoriales de los que tenemos edición en papel y el número de accesos electrónicos, con la especificación posterior de la adquisición electrónica de alguno de ellos.

Se han distribuido en 28 áreas temáticas las materias a las que esas revistas pertenecen. Véase Tabla 8.

### Bases de datos bibliográficas

Con respecto al año 2000 la oferta de Bases de datos se ha mejorado notablemente. En el año 2001 se han suscrito las siete ediciones de los *Current Contents*. Además se han adquirido como nuevas *Econlit*, *Georef*, *Wilson Humanities Full Text*, *Avery Index*, y se han instalado otras en la red, bien cancelando su edición en papel (caso de *Sociological Abstract*) o bien cambiando la adquisición de monopuesto a red (caso de *Philosopher's Index*, *ASFA*, *Sports Discus* y *LISA*). Todas ellas, excepto *Avery Index*, se pueden consultar bajo plataforma ERL. En las Tablas 9 y 10 vemos qué Bases de datos ha adquirido la Biblioteca Universitaria de Granada, en monopuesto y en red.

Si en el año 2000 las bases de datos a las que se accedía en la red eran 48, en el año 2001 el número es 234. Organizadas temática y alfabéticamente, cada título tiene un enlace en el que se informa del contenido, estructura, modo de acceso o limitaciones.

### Otros recursos electrónicos

Desde febrero del 2001 es posible acceder a *Harrison's Online*, texto completo y actualización diaria de Harrison's Principles o Internal Medicine. Posee numerosas referencias y enlaces Medline.

### Colecciones de P. Periódicas en papel. Monografías. Manuales y otros fondos bibliográficos

El aumento de los recursos para apoyo al estudio ha sido grande con el incremento del presupuesto destinado a ello. Las Publicaciones Periódicas en edición papel no han aumentado. En el momento de redactar el presente Anuario se está estudiando la posibilidad de favorecer la adquisición de nuevos títulos para aquellas áreas en las que la edición electrónica aún no está muy desarrollada, como es el caso de Humanidades.

En las Tablas 11 y 12 se muestran los datos actuales de la Colección en la BUG. La Tabla 13 muestra el promedio de la relación Publicaciones Periódicas/Profesorado y Monografías-Manuales/Alumnado, sin incluir la Biblioteca del Hospital Real, por sus características especiales de biblioteca de Fondo Antiguo.

## EL FONDO ANTIGUO

Uno de los objetivos señalados por el actual Equipo de Gobierno en el último claustro del 2000 respecto a la Biblioteca Universitaria fue poner on line el Catálogo del Fondo Antiguo.

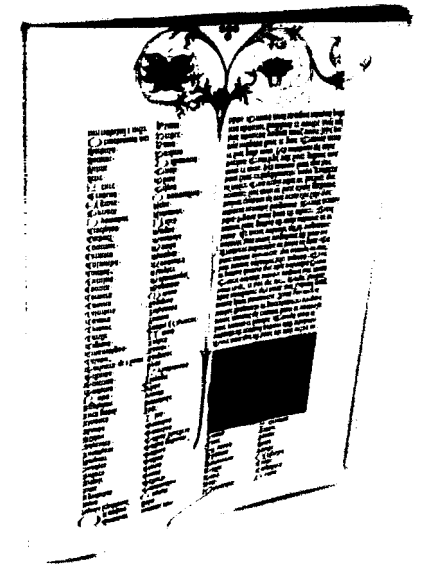
En mayo del 2001 se presentó esta Base de datos, haciendo posible la consulta pública del catálogo mediante la creación de un enlace en la página Web de la Biblioteca Universitaria. Es intención del actual equipo continuar de forma sistemática la actualización de esta Base de datos con la inclusión de nuevos títulos, asignando más recursos de personal y mayores medios.

Tanto el sistema informático de gestión de la Biblioteca Universitaria de Granada DOBIS LIBIS, como el que siguió a éste, ADSO, no respondían a las exigencias que esta labor requería, por lo que en su momento fue necesario utilizar otros recursos que se adaptaran a las necesidades de una base de datos bibliográfica de Fondo Antiguo. Esto ha supuesto la necesidad de crear un programa intermedio para migrar los registros generados a una base de datos bibliográfica que permitiera ponerlos en la red. Por tanto será preciso analizar cómo se integrarán posteriormente, teniendo en cuenta el resto del catálogo de la biblioteca y el nuevo sistema informático que se adquirirá, INNOPAC-MILLENIUM.

Además de las actuaciones que en su día se llevarán a cabo sobre la actual Base de Datos de Fondo Antiguo y sobre los libros microfilmados a lo largo de varios años, o las imágenes digitalizadas desde el año 2000, de cara fundamentalmente al trasvase a la nueva aplicación informática, la Dirección de la Biblioteca ha redactado el Proyecto de Digitalización y Catalogación del Fondo Antiguo de la Biblioteca Universitaria de Granada. Este Proyecto, concebido para cinco años, supondrá la conservación, puesta a disposición y consulta en la red de la Biblioteca e, indudablemente en muchos casos, recuperación de obras cuya existencia actualmente podemos desconocer, al estar encuadernadas con otras. De hecho, durante el año 2001 ha aparecido un incunable.

## ACCESOS A LOS RECURSOS DE INFORMACIÓN

Se ha considerado fundamental dotar a los diferentes recursos de herramientas (ficheros LOG) que posibiliten recoger y guardar los accesos y las búsquedas que se hacen a esos recursos, para que podamos tener un seguimiento de las consultas que se realizan, desde dónde, cuantas y cuándo. Algunas de las Tablas que presentamos en este apartado no recogen todo el año 2001, pues en el 2000 no estaban instaladas estas utilidades. En las Tablas 14 a 20 presentamos el número de consultas que se han hecho a estos recursos.



## PROCESOS TÉCNICOS EN LA BIBLIOTECA UNIVERSITARIA



### Catalogación

Durante el año 2001 hemos continuado con la informatización de las nuevas adquisiciones y con la reconversión del catálogo manual. En esto último no se ha avanzado todo lo deseado. Además, la dificultad que ha supuesto la importación de registros vía Z39.50, al no permitirlo la aplicación informática actual, ha incidido también en ello. En la actualidad la BUG tiene pendiente aún la reconversión automatizada de casi el 50% de su Patrimonio Bibliográfico.

La Tabla 21 muestra la automatización realizada, por centros, a lo largo del 2001 y el porcentaje de cada centro con respecto al total de lo procesado.

### Circulación

A la hora de la redacción de este Anuario y con la adquisición de la nueva aplicación informática, está en proyecto flexibilizar más el préstamo a domicilio (en la Introducción ya lo citamos como uno de los objetivos), en cuanto a tiempo y número de obras. Además, se contempla ampliar la posibilidad de préstamo a otros usuarios actualmente no recogidos en nuestra normativa, tras las aprobaciones pertinentes.

A pesar de ello, el índice de préstamo a domicilio ha crecido de manera sostenida con respecto a años anteriores. La Tabla 22 muestra el número de transacciones realizadas durante el año 2001 y el porcentaje por centros en relación al total de los préstamos.

### Servicio de Préstamo Interbibliotecario

Sobre este Servicio se han llevado a cabo una serie de actuaciones que han supuesto una mejora sensible. Por un lado, el programa que lo gestiona, SOD (Servicio de Obtención del Documento), implantado en gran número de las Bibliotecas Universitarias españolas, modifica a finales del 2001 su versión en MS-DOS a Windows, coincidiendo con el cambio de la Peseta al Euro.

La Biblioteca aprovecha este cambio para acometer una serie de modificaciones:

- Adquisición de un equipo informático, exclusivo para este servicio, con mayores prestaciones.
- El Servicio, concebido anteriormente como una “descentralización coordinada”, pasa a una centralización prácticamente total. Las peticiones provenientes de otras instituciones son recibidas y cursadas en el SOD desde las bibliotecas de los centros. No obstante, la tramitación formal de peticiones en el programa y la emisión y envío de

los documentos se van a realizar a partir del 2002, mediante valija interna (transportada por un servicio especial de motoristas), desde el Servicio centralizado que lo gestiona, ubicado en el Hospital Real. En el momento de la redacción de este Anuario se está acordando este punto con el Servicio de Correos de la Universidad. Así mismo se ha centralizado totalmente la gestión económico-administrativa.

- El Consorcio ISTEAC, al que pertenece la Universidad de Granada, posibilita el intercambio de artículos de publicaciones científicas a través de Ariel y sin un coste añadido del propio por la pertenencia al Consorcio. Por este motivo en el presente año se ha impulsado enormemente la consulta a los catálogos de las instituciones que lo integran. Para ello se ha hecho un estudio de las áreas temáticas de dichos catálogos, de manera que podamos conocer dónde localizar mejor la publicación, reduciendo así el tiempo en las búsquedas y asegurando el éxito en la localización, amén de la prontitud en la recepción gracias al mencionado programa de envío electrónico a través de la Red (Ariel), intrínseco a ISTEAC.

La Biblioteca Universitaria, con una alta demanda de publicaciones científicas en el ámbito biosanitario, a través del Servicio de Préstamo Interbibliotecario, se plantea para el año 2002 lle-

gar a acuerdos con Hospitales e Instituciones sanitarias diversas para el intercambio de documentos en gratuidad recíproca.

- La elaboración y redacción definitiva del Manual de Procedimiento del Servicio de Préstamo Interbibliotecario, iniciado a finales del 2001, supondrá una mejora evidente en el funcionamiento del servicio, que ya se está plasmando en el acortamiento de los plazos de respuesta y envío de las peticiones y documentos fuera de nuestra institución, el mejor control administrativo y económico y el desahogo en las cargas de trabajo en los centros con la implantación de la valija de correo interno.

Este Manual va a recoger además los diferentes documentos e impresos necesarios para el control y funcionamiento del Servicio, así como la relación de Instituciones sanitarias con las que se está acordando el servicio de gratuidad, y de las bibliotecas pertenecientes al Consorcio ISTEAC.

La Tabla 23 presenta las transacciones de este servicio por centro. En la Tabla 24 hemos ordenados las instituciones que nos suministran, de mayor a menor. El comportamiento de la Biblioteca Universitaria de Granada como centro suministrador se muestra en la Tabla 25, y como centro solicitante en la Tabla 26

### Intercambio y Donaciones

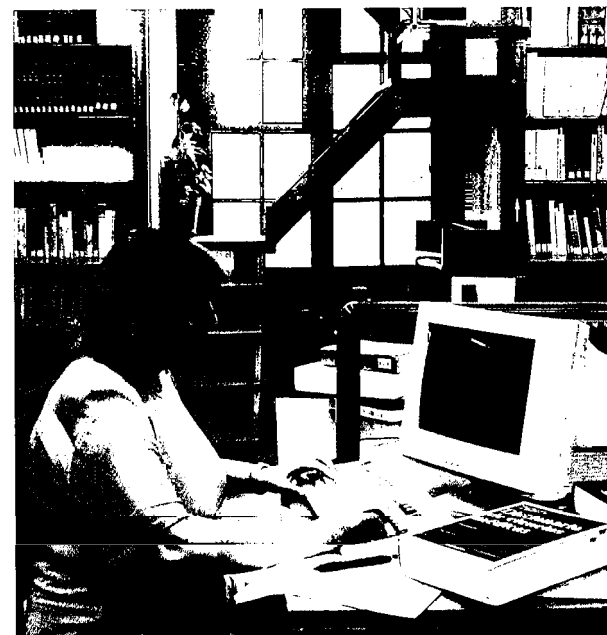
Durante el año 2001 se ha centralizado en un mismo servicio el Intercambio y las Donaciones provenientes de las Editoriales de las Universidades Españolas, de Ministerios y de otras Instituciones. Se ha creado una base de datos que gestiona esos ingresos y su posterior distribución por las diferentes bibliotecas de la Universidad.

La Tabla 27 muestra los libros y revistas que han recibido las bibliotecas de los centros procedentes del Intercambio.

## FORMACIÓN DE USUARIOS

Durante el presente año, y debido fundamentalmente al incremento de recursos electrónicos puestos en la Red de la Biblioteca de la Universidad de Granada, se ha llevado a cabo una política de Formación de Usuarios a tres niveles:

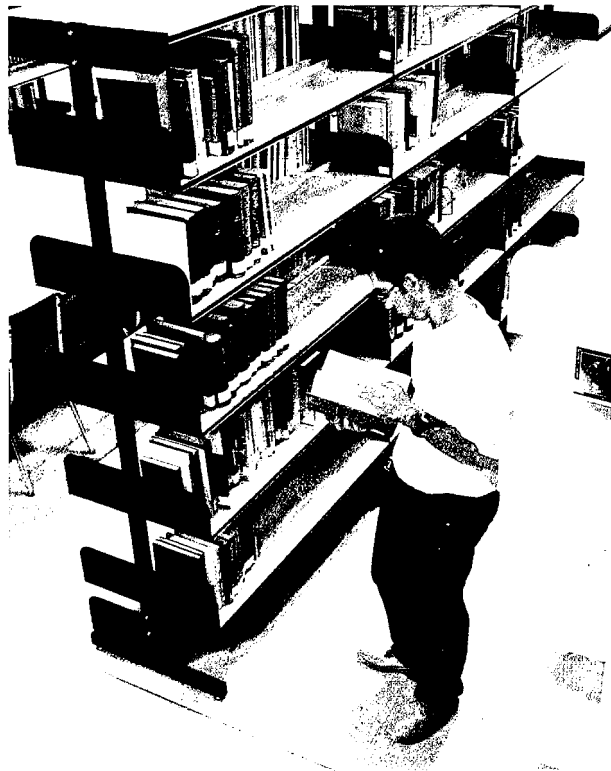
*-Nivel para los profesionales de la biblioteca:* mediante cursos impartidos unas veces por el personal del Servicio responsable en la administración de esos recursos, caso del producto ScienceDirect o la aplicación SilverLinker, otras veces por la propia empresa proveedora de los recursos, como la formación que impartió el grupo editorial Kluwer.



*-Nivel para el PDI:* con la programación hecha desde las bibliotecas de los centros por los responsables del servicio y dándose la información de estas sesiones a través de la página Web de la Biblioteca Universitaria, con la indicación de fecha, lugar, día, hora y contenidos.

*-Nivel para el alumnado:* en el que, además de la habitual participación del bibliotecario en las Jornadas de recepción de los centros y de las visitas guiadas a la biblioteca para los alumnos que se incorporan a los estudios universitarios, también se les han impartido sesiones con el mismo contenido que al PDI.

El equipo de Dirección de la Biblioteca Universitaria, ha establecido un procedimiento que está dando buenos resultados. Nos referimos al canal de comunicación abierto PDI-Biblioteca, de manera que la inversión hecha, no sólo la económica sino también la más estrictamente profesional, en cuanto a la adquisición de recursos y la rentabilización y optimización técnica de esos recursos, repercuta, en el menor breve espacio de tiempo posible, en los usuarios.



## PÁGINA WEB

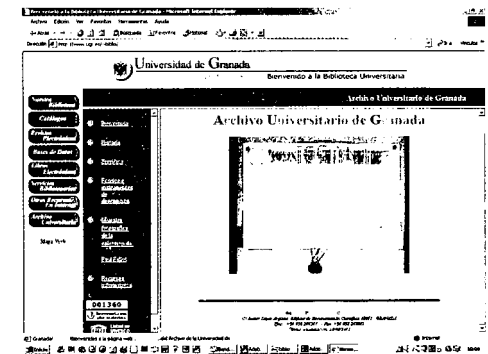
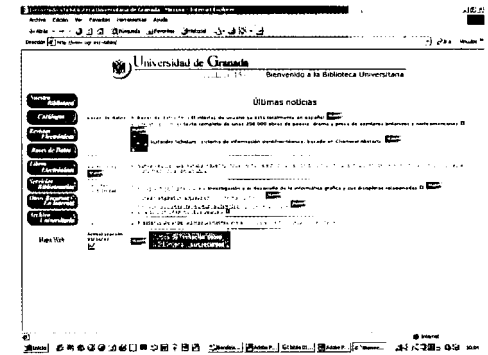
Como queda dicho en la Introducción, se ha concebido como una importante herramienta de acceso a la información y de acercamiento entre usuarios y personal bibliotecario.

En su actualización y configuración, la Página Web de la Biblioteca Universitaria ha tenido un profundo cambio, dando origen a otra diferente sustancialmente, tanto en forma como en contenidos.

Una de sus características fundamentales es la actualización permanente de sus informaciones, contenidos y datos, como consecuencia del cambio y ampliación de esos contenidos, debido a la potenciación de los recursos de información científica.

El número de accesos a la Página Web es bastante grande, con un crecimiento diario a lo largo del año 2001. Desde la puesta en funcionamiento del programa de contabilización, se ve cómo ese aumento es progresivo. En la página se han creado enlaces no sólo a los recursos que la Biblioteca ha adquirido de su presupuesto, sino también a Boletines y Diarios Oficiales, Medios de Comunicación, Diccionarios, Enciclopedias, Tesoros y otros recursos de información y referencia gratuitos. Cada uno de estos recursos lleva una información sobre su contenido y, por si fuera necesario, sobre su uso.

<http://www.ugr.es/biblio>





## INNOPAC MILLENIUM



El 30 de noviembre de 1999 se establece el acuerdo entre las Bibliotecas Universitarias de la Comunidad Autónoma Andaluza y SLS, División Europea de Innovative para la Automatización de Bibliotecas con el programa Millenium. Tal y como se plasma en el propio pliego del acuerdo (reflejado en un documento interno titulado “Análisis Funcional de los Sistemas de Automatización de Bibliotecas”), las Bibliotecas Universitarias Andaluzas realizaron durante el año 1998 una labor extensa de análisis y evaluación de distintos sistemas de gestión de biblioteca, con vistas a la selección del sistema más adecuado tanto para responder a las exigencias tecnológicas, de funcionalidad y de calidad de las Bibliotecas Universitarias Andaluzas, como para facilitar la cooperación entre las mismas, en particular en los aspectos de catálogo colectivo y préstamo interbibliotecario. Como resultado de esta evaluación, Millenium de SLS, División Europea de Innovative, fue seleccionado como el sistema que mejor responde a los objetivos arriba mencionados.

En esas fechas la Universidad de Granada no consideró oportuno unirse a este acuerdo, sino que se decantó por la implantación de una aplicación propia, que se puso en funcionamiento a principios del año 1999. Las dificultades que ha ido mostrando la aplicación durante sus dos primeros años, tanto en la estructura de la base de datos como en la recuperación misma de los datos, ha traído como consecuencia la reconsideración de esa decisión.

La necesidad cada vez mayor de adoptar una aplicación informática para la Biblioteca Universitaria de Granada que supusiera mejoras en las prestaciones, no sólo para la integración de los recursos y servicios bibliotecarios, sino también para la apertura de nuestros recursos a otras instituciones, junto con el impulso que ha recibido la constitución del Consorcio de Bibliotecas Universitarias de Andalucía a lo largo del 2001, aconsejó como razonable y asequible, por la relación coste/prestaciones, que nuestra Universidad se decantara por la aplicación decidida por la mayoría de las Bibliotecas Universitarias Andaluzas, Innopac Millenium.

Es de esta manera como la Universidad de Granada firma en octubre del 2001 el contrato de suministro con Innovative Interfaces, viéndose beneficiada en los aspectos económicos, técnicos y de mantenimiento, de la misma forma que el resto de las Universidades Andaluzas que firmaron el acuerdo en noviembre de 1999, es decir, dos años antes.

Durante los meses de noviembre y diciembre, el personal técnico al que se le asignó la tarea de la migración de la aplicación anterior a Innopac ha dedicado su tiempo a formarse para esas funciones, coordinados por el Vicerrector de Servicios a la Comunidad Universitaria. En ese mismo período se llevaron a cabo los contactos necesarios entre Innovative Interfaces,

Dirección de Biblioteca y Servicios de Informática para todo el tema relacionado con el Hardware Servidor y Clientes y con la Arquitectura de comunicaciones. Asimismo se acordaron los detalles concernientes al calendario de implementación, migración de datos y formaciones de administración del sistema y formaciones de usos.

En noviembre del 2001 se ha preparado un documento con las características de todos los equipos de gestión y de consulta de las distintas bibliotecas para su adaptación a Innopac Millenium, resultando aprobado el presupuesto para la mejora de los equipos en el mes de diciembre. Esta mejora, con un coste de 1.219.945 pesetas, ha consistido en :

- 87 módulos de 256 Mb
- 12 módulos de 64 Mb
- 17 módulos de 128 Mb
- 71 Sound Blaster 128

## JUNTA TÉCNICA

A finales de mayo se ha constituido la Junta Técnica de Dirección, integrada por la Dirección, dos Facultativos, dos Ayudantes, dos Técnicos Especialistas de Bibliotecas y un Administrativo. De carácter asesor y consultivo, en el momento de la redacción del presente Anuario está elaborando el Manual de Procedimiento del Servicio de Préstamo Interbibliotecario y participando en la remodelación de ese Servicio. La actuación más inmediata para el año 2002 será la relacionada con la planificación de la política de Circulación del nuevo programa de automatización de la Biblioteca Universitaria y la depuración de los datos del actual catálogo automatizado de la Biblioteca para su inmigración a Innopac.



## COOPERACIÓN

Durante el año 2001 la Biblioteca Universitaria de Granada ha cooperado y participado en diferentes ámbitos:

**Consortio Andaluz de Bibliotecas:** presidido por el Vicerrector de Servicios a la Comunidad Universitaria de esta Universidad, lo constituyen las diez Universidades Públicas Andaluzas. Su objetivo esencial es la mejora de los Servicios Bibliotecarios, mediante la cooperación en todos los niveles: compra consorciada de recursos de información y documentación (como la adquisición de los paquetes de Publicaciones Periódicas electrónicas *Kluwer*, *Elsevier* y *Academic Press*), creación de grupos de trabajo para la elaboración y ejecución de proyectos (Fondo Antiguo, Acceso Online a las Tesis Doctorales de las Universidades Andaluzas, Digitalización de las Revistas Científicas publicadas por las Universidades Andaluzas, Elaboración de Página Web del Consorcio, entre otros proyectos).

**Rebiun:** la BUG ha asistido y participado en la IX Conferencia de Directores de Bibliotecas Universitarias Españolas, a través de la colaboración en los grupos de trabajo sobre Patrimonio Bibliográfico, Recursos Humanos y Evaluación de Bibliotecas.

**Jornadas, congresos, conferencias:** la BUG ha participado en:

-IV Jornadas Científicas sobre Personas con discapacidad, celebradas en Salamanca los días 14 al 17 de Mar-

zo, en donde se trabajó sobre los servicios bibliotecarios para personas discapacitadas.

-67º Consejo y Conferencia Anual de la IFLA (Federación Internacional de Asociaciones de Bibliotecarios y Bibliotecas). El Secretario del Comité Permanente de la Sección de Bibliotecas Universitarias y Bibliotecas Generales de Investigación pertenece al Cuerpo Facultativo bibliotecario de la Universidad de Granada.

**Exposiciones:** la BUG participa y colabora con sus fondos en diferentes exposiciones durante el año 2001:

- Dibujos, libros y documentos de Gabriel Celaya, celebrada en Granada en la Casa de los Tiros.
- Exposición Bibliográfica Centenario Baltasar Gracián, patrocinada y organizada por el Departamento de Cultura y Turismo de la Diputación General de Aragón.
- Ruiñón en Granada, la visión simbolista, celebrada en Granada en el Museo Casa de los Tiros.
- La Granada Barroca. Arte y cultura en la época de Alonso Cano, celebrada en Granada entre el 10 de Diciembre y el 10 de Febrero en el Centro Cultural Gran Capitán.
- Exposición el Beato de Oviedo, de Juan Méjica, en la Biblioteca del Hospital Real.



## EVALUACIÓN DE LA BIBLIOTECA

La Biblioteca Universitaria se dispone a participar en el proceso de Evaluación que se iniciará en el año 2002, a instancia y en colaboración con el Vicerrectorado de Planificación, Calidad y Evaluación Docente.

PRESUPUESTOS 2001. Tabla 1

Centros	Monografías	Encuadern.
Archivo	500.000	
Hospital Real	5.000.000	250.000
Campus Ceuta	1.461.922	225.000
Campus Melilla-C.Soc.	805.849	225.000
Campus Melilla-Human	1.301.653	325.000
E. Arquitectura Técnica	2.221.753	150.000
E.T.S. Arquitectura	1.592.768	100.000
E.T.S. Caminos	2.081.909	225.000
E.T.S. Ing. Informática	2.355.186	525.000
E.U. Ciencias de la S.	1.343.731	150.000
E.U. Relaciones Labor.	1.592.574	200.000
E.U. Trabajo Social	744.227	325.000
Docum. Científica	200.000	150.000
Bellas Artes	1.907.155	200.000
Biblioteconomía y Doc.	1.126.475	200.000
Ciencias	9.964.355	6.000.000
Ciencias A.F. Deporte	955.116	500.000
Ciencias Econ. Empr.	4.487.263	600.000
Ciencias Educación	5.469.042	700.000
Ciencias Pol. Sociol.	1.924.508	800.000
Derecho	5.072.866	700.000
Farmacia	3.402.670	525.000
Filosofía y Letras	5.584.322	4.250.000
Medicina	2.535.332	800.000
Odontología	1.214.222	200.000
Psicología	2.251.564	1.300.000
Traduc. Interpretación	1.603.538	500.000
<b>Total</b>	<b>68.700.000</b>	<b>20.125.000</b>

▲ La cantidad de partida para inversión en Monografías es algo inferior al total de esta tabla. Esto es debido a que algunos centros contaban con remanentes de años anteriores. Lo mismo ocurre en el apartado Encuadernación.

RECURSO DE PERSONAL. Tabla 2

Centros	Facult	Ayudan	Lab Gr IV	Lab Gr III	A. Adm.	Coor.Serv	T.Esp.Labor
Archivo	1	1	0	1	0	0	0
Adquisiciones	1	1	0	2	0	0	0
Hospital Real	2	1	0	4	1	1	1
Biosanitaria	2	0	0	6	0	0	0
Campus Ceuta	0	1	1	1	0	0	0
Campus Melilla	0	1	2	2	0	0	0
Colegio Maximo	0	1	0	4	0	0	0
E.T.S. Arquitectura	1	0	1	3	0	0	0
E.T.S. Ing. Informática	1	0	0	4	0	0	0
Docum. Científica	0	1	0	3	0	0	0
Politécnico	2	0	1	5	0	0	0
San Jerónimo	0	1	0	4	0	0	0
Bellas Artes	1	0	0	4	0	0	0
Ciencias	3	1	0	9	0	0	0
Ciencias A.F. Deporte	1	0	0	4	0	0	0
Ciencias Econ. Empr.	1	1	0	6	0	0	0
Ciencias Educación	1	2	0	8	0	0	0
Ciencias Pol. Sociol.	1	1	0	5	0	0	0
Derecho	2	1	0	8	0	0	0
Farmacia	1	0	0	5	0	0	0
Filosofía y Letras	4	2	1	9	0	0	0
Psicología	2	0	1	5	0	0	0
Traduc. Interpretación	1	0	0	5	0	0	0
<b>Totales</b>	<b>28</b>	<b>15</b>	<b>7</b>	<b>106</b>	<b>1</b>	<b>1</b>	<b>1</b>

RECURSO DE PERSONAL. Tabla 3

Centros	Becarios	Contratos	Prácticas
Archivo	1	0	0
Hospital Real	1	2	0
Biosanitaria	1	0	6
Campus Ceuta	0	0	0
Campus Melilla	0	0	0
Colegio Maximo	1	0	2
E.T.S. Arquitectura	1	0	1
E.T.S. Ing. Informática	1	0	0
Docum. Científica	0	0	4
Politécnico	1	0	1
San Jerónimo	0	0	3
Bellas Artes	1	0	2
Ciencias	3	0	0
Ciencias A.F. Deporte	1	0	1
Ciencias Econ. Empr.	2	0	2
Ciencias Educación	2	0	0
Ciencias Pol. Sociol.	0	1	2
Derecho	1	0	1
Farmacia	1	0	0
Filosofía y Letras	3	1	0
Psicología	5	0	0
Traduc. Interpretación	0	1	0
<b>Totales</b>	<b>26</b>	<b>5</b>	<b>25</b>

RECURSO DE INFRAESTRUCTURA.  
INSTALACIONES.  
PUESTOS DE LECTURA. Tabla 4

Centros	Superf.		Mts Estant Libre Acceso		Mts de Depósito		Puestos de lectura	
	Total	% del Total	Total	% del Total	Total	% del Total	Total	% del Total
Archivo *	70	0,34	0	0,00	25	0,20	8	0,21
Hospital Real	1.302	6,38	364	1,65	1.519	12,20	150	3,95
Biosanitaria	4.500	22,05	836	3,80	1.298	10,42	630	16,59
Campus Ceuta	203	0,99	663	3,01	117,5	0,94	24	0,63
Campus Melilla	300	1,47	17	0,08	964	7,74	66	1,74
Colegio Maximo	275	1,35	370	1,68	350	2,81	164	4,32
E.T.S. Arquitectura	130	0,64	345	1,57	0	0,00	40	1,05
E.T.S. Ing. Informática	174	0,85	206	0,94	55	0,44	56	1,47
Docum. Científica	242	1,19	580	2,63	52	0,42	36	0,95
Politécnico	2.000	9,80	2.014	9,15	936	7,52	580	15,27
San Jerónimo	375	1,84	840	3,82	0	0,00	80	2,11
Bellas Artes	130	0,64	145	0,66	70	0,56	40	1,05
Ciencias	2.800	13,72	3.410	15,49	2.095	16,82	246	6,48
Ciencias A.F. Deporte	583	2,86	900	4,09	21	0,17	157	4,13
Ciencias Econ. Empr.	1.978	9,69	2.458	11,17	350	2,81	174	4,58
Ciencias Educación	472	2,31	433	1,97	1.004	8,06	184	4,84
Ciencias Pol. Sociol.	530	2,60	1.243	5,65	0	0,00	139	3,66
Derecho	485	2,38	302	1,37	436	3,50	215	5,66
Farmacia	780	3,82	807	3,67	276	2,22	279	7,35
Filosofía y Letras	2.056	10,08	5.001	22,72	1.963	15,76	264	6,95
Psicología	700	3,43	504	2,29	906	7,28	186	4,90
Traduc. Interpretación	320	1,57	576	2,62	15	0,12	80	2,11
<b>Totales</b>	<b>20.405</b>		<b>22.014</b>		<b>12.452,5</b>		<b>3.798</b>	

PUESTOS DE LECTURA. PROMEDIO. Tabla 5

Centros	Usuarios	Puestos Lectura	Usuarios/Puesto
Archivo		8	-
Hospital Real		150	-
Campus Ceuta	731	24	30,46
Campus Melilla-C.Soc.	336	33	10,18
Campus Melilla-Human	517	33	15,67
E.T.S. Arquitectura	1.569	40	39,23
E.T.S. Ing. Informática	1.841	56	32,88
E.U. Ciencias de la S.	1.032	315	3,28
E.U. Relaciones Labor.	2.235	80	27,94
E.U. Trabajo Social	797	80	9,96
Docum. Científica		36	-
Politécnico	4.506	580	7,77
Bellas Artes	1.366	40	34,15
Biblioteconomía y Doc.	1.156	82	14,10
Ciencias	8.832	246	35,90
Ciencias A.F. Deporte	1.119	157	7,13
Ciencias Econ. Empr.	6.596	174	37,91
Ciencias Educación	6.050	184	32,88
Ciencias Pol. Sociol.	2.051	139	14,76
Derecho	5.521	215	25,68
Farmacia	3.866	279	13,86
Filosofía y Letras	5.562	264	21,07
Medicina	2.065	315	6,56
Odontología	643	82	7,84
Psicología	1.990	186	10,70
Traduc. Interpretación	1.581	80	19,76

Los puntos de servicio que no recogen ningún número de usuarios se debe a que en ellos no existe ni alumnos matriculados ni profesorado censado. Sólo Personal de Administración y Servicios. Por tanto se ha dejado en blanco.

RECURSOS DE INFRAESTRUCTURA. EQUIPOS. Tabla 6

Centros	Ord.						
	Ord. Gest	Opacs	Impres	Escaner	Lector Micr	Repr. Video	
Archivo	3	1	3	2	0	0	0
Hospital Real	9	2	6	2	2	1	1
Biosanitaria	8	6	4	1	0	0	0
Campus Ceuta	2	4	1	1	0	0	0
Campus Melilla	3	2	1	0	0	0	0
Colegio Maximo	4	5	3	1	1	0	0
E.T.S. Arquitectura	3	2	2	0	0	1	1
E.T.S. Ing. Informática	3	2	1	1	0	0	0
Docum. Científica	2	2	1	0	0	0	0
Politécnico	5	10	2	1	0	1	1
San Jerónimo	2	4	2	0	0	0	0
Bellas Artes	3	2	2	0	0	2	2
Ciencias	9	6	3	1	1	1	1
Ciencias A.F.							
Deporte	5	14	3	1	1	2	2
Ciencias Econ. Empr.	6	9	2	1	0	0	0
Ciencias Educación	8	5	2	1	0	0	0
Ciencias Pol. Sociol.	5	5	1	0	2	1	1
Derecho	7	3	0	0	1	0	0
Farmacia	5	2	1	1	0	0	0
Filosofía y Letras	16	7	7	2	2	2	2
Psicología	6	7	4	0	1	1	1
Traduc.							
Interpretación	2	4	1	0	1	0	0
Totales	116	104	52	16	12	12	12

Tabla 7

Recurso	Títulos
IEEE	128 papel, 100 electrónicas
IDEAL (ACAD. PRESS)	53 papel
KLUWER	66 papel, 10 electrónicas
ELSEVIER (ESD)	207 papel, 69 electrónicas
SPRINGER	51 papel, 42 electrónicas
WILEY	50 papel, 40 electrónicas



Este cuadro representa los grupos editoriales mayores con los que la Universidad Granada tenía contratados títulos de Revistas en formato papel y, de ellos, el número con acceso electrónico que, en todos los casos, se ofertaban a través del proveedor EBSCO (junto con la contratación de las revistas editadas en formato papel).

A partir de Marzo del 2001 se contrató el servicio de Elsevier, ScienceDirect, que recoge casi 1.200 títulos de Revistas electrónicas. El coste adicional de este producto con respecto a la adquisición para el año 2001 de los títulos en papel de Elsevier, fue pagado a través del Consorcio de Bibliotecas Universitarias Andaluzas.

También se contrató a finales del 2001 el paquete de Revistas electrónicas de Kluwer, 650 títulos.

Además, la Escuela Técnica Superior de Ingeniería Informática, junto con la Biblioteca Universitaria, contribuyó en el coste adicional del Grupo ACM para contratar el acceso electrónico a los productos de esta Asociación del área de las Ciencias de la Computación.

DISTRIBUCIÓN POR MATERIAS DE LAS REVISTAS ELECTRÓNICAS. Tabla 8

Materias	Número
Agricultura	52
Arquitectura	14
Bellas Artes	
Biblioteconomía	55
Biomedicina	506
C. Biológicas	376
C. Educación	111
C. Tierra	151
C. Materiales	160
Deportes	
Derecho	105
Ecología	143
Economía	257
Energía	50
Farmacología	78
Filosofía	79
Física	213
Geografía	43
Historia	37
Informática	282
Ingeniería	248
Lengua y Liter.	84
Matemáticas	210
Neurociencias	93
Psicol. Psiquiat.	230
Química	248
Sociología	198
Urbanismo	14



Hay títulos de revistas que pueden pertenecer a más de una de estas materias.



BASE DE DATOS MONOPUESTO. Tabla 9

Base de datos	Proveedor	Fechas	Usuarios
<i>BIBLIOFILE</i>	PARADOX	EN01-DIC01	1
<i>BNI</i>	CHADWYCK	EN01-DIC01	1
<i>LISA</i>	SILVERPLATTER		FBD
<i>PHILOSOPHER'S INDEX</i>	SILVERPLATTER	MAR01-MAR02	FLB
<i>ASFA</i>	EBSCO	EN01-DIC01	FCI
<i>BIBLIOGRAPHY OF THE HISTORY OF ART</i>	EBSCO	EN01-DIC01	FLA
<i>DISSERTATIONS ABSTRACT</i>	EBSCO	EN01-DIC01	FLA
<i>LINGUISTIC ABSTRACT</i>	EBSCO	EN01-DIC01	FLA
<i>AMC:MONITEUR ARCHITECTURE</i>	EBSCO	EN01-DIC01	EAT
<i>MUSE: MUSIC SEARCH</i>	EBSCO	EN01-DIC01	FLA
<i>SPORTS DISCUS</i>	EBSCO	EN01-DIC01	FAFD
<i>AVERY INDEX ARCHITECTURE</i>			



Muchas de estas bases de datos, durante el año 2001, se fueron adquiriendo para su consulta desde la red de la Universidad de Granada (véase Tabla 10)

BASES DE DATOS EN LA RED DE LA UNIVERSIDAD. Tabla 10

Título	Proveedor/distr.	Modo Acceso	Licencias
<i>CURRENT CONTENT: 7 ED.</i>	GREEN DATA	ERL	CAMPUS
<i>ECONLIT</i>	GREEN DATA	ERL	4
<i>GEOREF</i>	GREEN DATA	ERL	4
<i>SOCIOLOGICAL ABSTRACTS</i>	GREEN DATA	ERL	4
<i>LISA</i>	GREEN DATA	ERL	4
<i>WILSON HUMANITIES</i>	GREEN DATA	ERL	4
<i>AUTORIDADES BCA .NACIONAL</i>	CHADWYCK	CARABINA	3
<i>BIBLIOGRAFIA NACIONAL ESPAÑOLA</i>	CHADWYCK	CARABINA	3
<i>BIBLIOGRAFIA DE LA LITERAT. ESPAÑOLA</i>	CHADWYCK	CARABINA	1
<i>BRITISH NAC. BIBLIOGR.</i>	CHADWYCK	CARABINA	4
<i>BASES CSIC</i>	MICRONET	CARABINA	MULT.
<i>PSICODOC</i>	SIST. DOCUM.	CARABINA	MULT.
<i>LA LEY</i>	LA LEY	CARABINA	5
<i>AVERY INDEX</i>	SWETS	CARABINA	1
<i>HARRISON'S ONLINE</i>	MCGRAW - HILL	CARABINA	10
<i>ASFA</i>	EBSCO	ERL	4
<i>SPORT DISCUS</i>	EBSCO	ERL	4
<i>BOOKS IN PRINT</i>	BOWKER	CARABINA	4

TOTAL DE LA COLECCIÓN. Tabla 11

CENTROS	Monogr	P.	
		% del total	Period. Papel % del total
Archivo	634	0,08	3 0,02
Hospital Real	60.627	7,20	618 3,49
Campus Ceuta	18.392	2,18	140 0,79
Campus Melilla-C.Soc.	6.738	0,80	237 1,34
Campus Melilla-Human	20.020	2,38	516 2,91
E.T.S. Arquitectura	9.863	1,17	101 0,57
E.T.S. Ing. Informática	7.957	0,95	237 1,34
E.U. Ciencias de la S.	5.013	0,60	140 0,79
E.U. Relaciones Labor.	4.493	0,53	148 0,84
E.U. Trabajo Social	5.921	0,70	249 1,41
Docum. Científica	9.330	1,11	242 1,37
Politécnico	17.492	2,08	265 1,50
Bellas Artes	10.500	1,25	185 1,04
Biblioteconomía y Doc.	7.526	0,89	284 1,60
Ciencias	78.738	9,35	2.143 12,09
Ciencias A.F. Deporte	9.155	1,09	228 1,29
Ciencias Econ. Empr.	33.288	3,95	1.096 6,19
Ciencias Educación	51.213	6,08	627 3,54
Ciencias Pol. Sociol.	20.044	2,38	297 1,68
Derecho	130.142	15,46	2.536 14,31
Farmacia	25.549	3,04	793 4,48
Filosofía y Letras	228.700	27,17	3.959 22,34
Medicina	36.162	4,30	1.640 9,26
Odontología	1.680	0,20	139 0,78
Psicología	28.560	3,39	569 3,21
Traduc. Interpretación	14.660	1,74	330 1,86
<b>Totales</b>	<b>841.763</b>		<b>17.719</b>

TOTAL DE LA COLECCIÓN. Tabla 12

CENTROS	Videos y DVD		Microform.		Mapas		B.Datos Bibl.	
	% del total	% del total	% del total	% del total	% del total	% del total	% del total	
Archivo	0	0	0	0	0	0	0	0
Hospital Real	214	4,88	2.767	12,96	0	0	5	5,05
Campus Ceuta	111	2,53	0	0	52	0,88	0	0
Campus Melilla-C.Soc.	12	0,27	5	0,02	5	0,09	2	2,02
Campus Melilla-Human	80	1,82	5	0,02	4	0,07	0	0
E.T.S. Arquitectura	198	4,52	85	0,4	56	0,95	0	0
E.T.S. Ing. Informática		0	143	0,67	0	0	4	4,04
E.U. Ciencias de la S.	60	1,37	0	0	0	0	3	3,03
E.U. Relaciones Labor.	0	0	0	0	0	0	1	1,01
E.U. Trabajo Social	2	0,05	0	0	0	0	0	0
Docum. Científica	32	0,73	8	0,04	0	0	0	0
Politécnico	53	1,21	78	0,37	92	1,57	2	2,02
Bellas Artes	295	6,73	0	0	0	0	0	0
Biblioteconomía y Doc.	15	0,34	15	0,07	0	0	5	5,05
Ciencias	89	2,03	1.925	9,02	626	10,65	4	4,04
Ciencias A.F. Deporte	136	3,1	15	0,07	0	0	1	1,01
Ciencias Econ. Empr.	7	0,16	270	1,26	0	0	0	0
Ciencias Educación	326	7,43	286	1,34	23	0,39	0	0
Ciencias Pol. Sociol.	30	0,68	325	1,52	0	0	0	0
Derecho	20	0,46	7.860	36,82	0	0	0	0
Farmacia	13	0,3	162	0,76	0	0	1	1,01
Filosofía y Letras	1.120	25,54	5.620	26,32	5.019	85,4	28	28,28
Medicina	246	5,61	1.000	4,68	0	0	0	0
Odontología	38	0,87	0	0	0	0	1	1,01
Psicología	1.186	27,05	379	1,78	0	0	10	10,1
Traduc. Interpretación	102	2,33	401	1,88	0	0	32	32,32
<b>Totales</b>	<b>4385</b>		<b>21349</b>		<b>5877</b>		<b>99</b>	

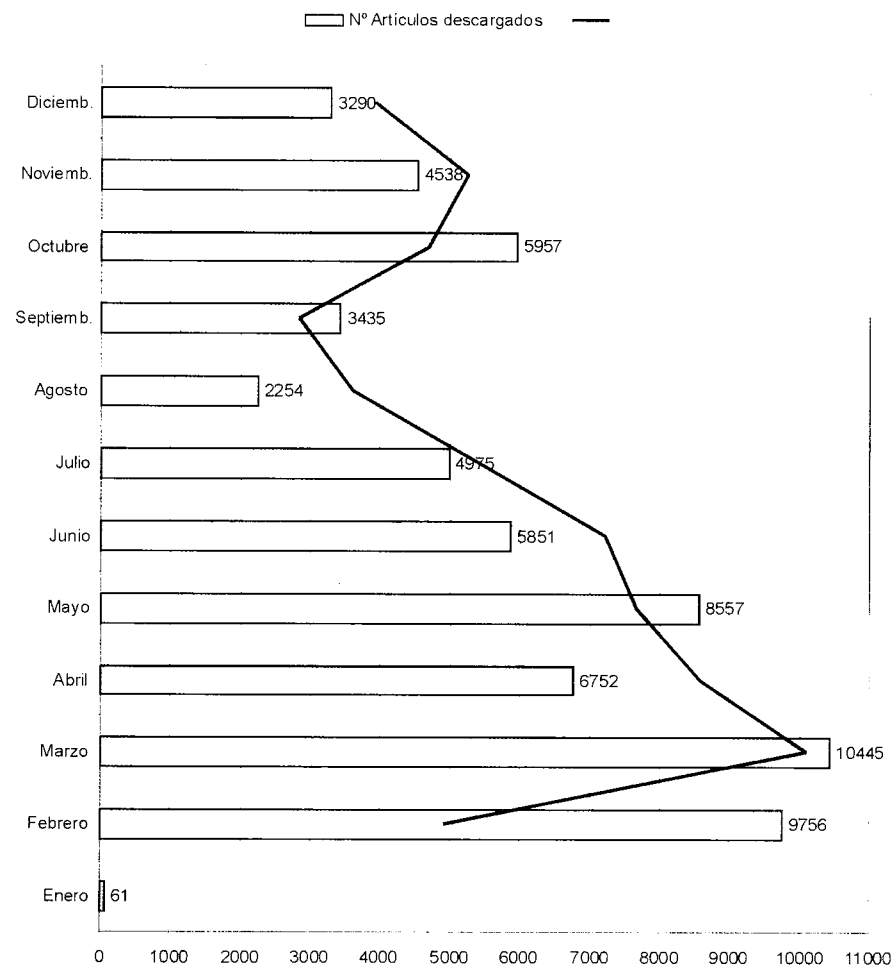
COLECCIONES PROMEDIOS. Tabla 13

CENTROS			PROF. Promed.	Monog	ALUM Promed.	Total Usuarios
Archivo	3			634		
Hospital Real	618			60.627		
Campus Ceuta	140	51	<b>2,75</b>	18.392	680	<b>27,05</b>
Campus Melilla-C.Soc.	237	22	<b>10,77</b>	6.738	301	<b>22,39</b>
Campus Melilla-Human	516	51	<b>10,12</b>	20.020	453	<b>44,19</b>
E.T.S. Arquitectura	101	93	<b>1,09</b>	9.863	1.449	<b>6,81</b>
E.T.S. Ing. Informática	237	140	<b>1,69</b>	7.957	1.668	<b>4,77</b>
E.U. Ciencias de la S.	140	170	<b>0,82</b>	5.013	851	<b>5,89</b>
E.U. Relaciones Labor.	148	83	<b>1,78</b>	4.493	2.132	<b>2,11</b>
E.U. Trabajo Social	249	45	<b>5,53</b>	5.921	732	<b>8,09</b>
Docum. Científica	242			9.330		
Politécnico	265	222	<b>1,19</b>	17.492	4.234	<b>4,13</b>
Bellas Artes	185	93	<b>1,99</b>	10.500	1.242	<b>8,45</b>
Biblioteconomía y Doc.	284	59	<b>4,81</b>	7.526	1.057	<b>7,12</b>
Ciencias	2.143	682	<b>3,14</b>	78.738	8.022	<b>9,82</b>
Ciencias A.F. Deporte	228	76	<b>3,00</b>	9.155	1.000	<b>9,16</b>
Ciencias Econ. Empr.	1.096	220	<b>4,98</b>	33.288	6.332	<b>5,26</b>
Ciencias Educación	627	272	<b>2,31</b>	51.213	5.721	<b>8,95</b>
Ciencias Pol. Sociol.	297	102	<b>2,91</b>	20.044	1.919	<b>10,45</b>
Derecho	2.536	192	<b>13,21</b>	130.142	5.267	<b>24,71</b>
Farmacia	793	237	<b>3,35</b>	25.549	3.563	<b>7,17</b>
Filosofía y Letras	3.959	377	<b>10,50</b>	228.700	5.185	<b>44,11</b>
Medicina	1.640	294	<b>5,58</b>	36.162	1.686	<b>21,45</b>
Odontología	139	120	<b>1,16</b>	1.680	483	<b>3,48</b>
Psicología	569	109	<b>5,22</b>	28.560	1.881	<b>15,18</b>
Traduc. Interpretación	330	98	<b>3,37</b>	14.660	1.483	<b>9,89</b>
<b>Totales</b>	<b>17.101</b>	<b>3.808</b>		<b>842.397</b>	<b>57.341</b>	

▲ Como ya se ha señalado antes, en los centros en donde no hay alumnos matriculados ni profesorado censado, el dato aparece en blanco.

USO DE SCIENCE DIRECT EN EL 2001. Tabla 14

Meses	Páginas	Art.Descargados	Búsquedas
<i>Enero</i>	671	61	8
<i>Febrero</i>	41.306	9.756	3.340
<i>Marzo</i>	38.573	10.445	4.017
<i>Abril</i>	28.157	6.752	2.882
<i>Mayo</i>	42.681	8.557	4.601
<i>Junio</i>	31.060	5.851	3.662
<i>Julio</i>	29.192	4.975	3.467
<i>Agosto</i>	12.037	2.254	1.438
<i>Septiemb.</i>	23.419	3.435	2.640
<i>Octubre</i>	46.242	5.957	6.266
<i>Noviemb.</i>	31.075	4.538	3.073
<i>Diciemb.</i>	24.854	3.290	2.284
<b>TOTAL</b>	<b>349.267</b>	<b>65.871</b>	<b>37.678</b>

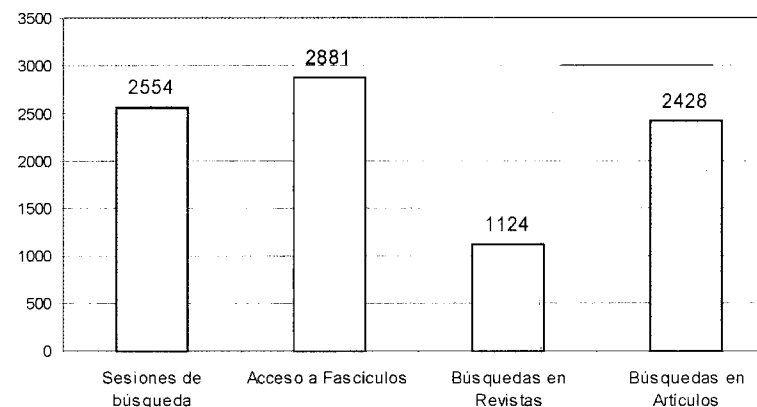


ACCESO A REVISTAS ELECTRÓNICAS DEL SERVIDOR DE EBSCO. Tabla 15

□ Accesos a EBSCO

Sesiones de búsqueda  
Acceso a Fascículos  
Búsquedas en Revistas  
Búsquedas en Artículos

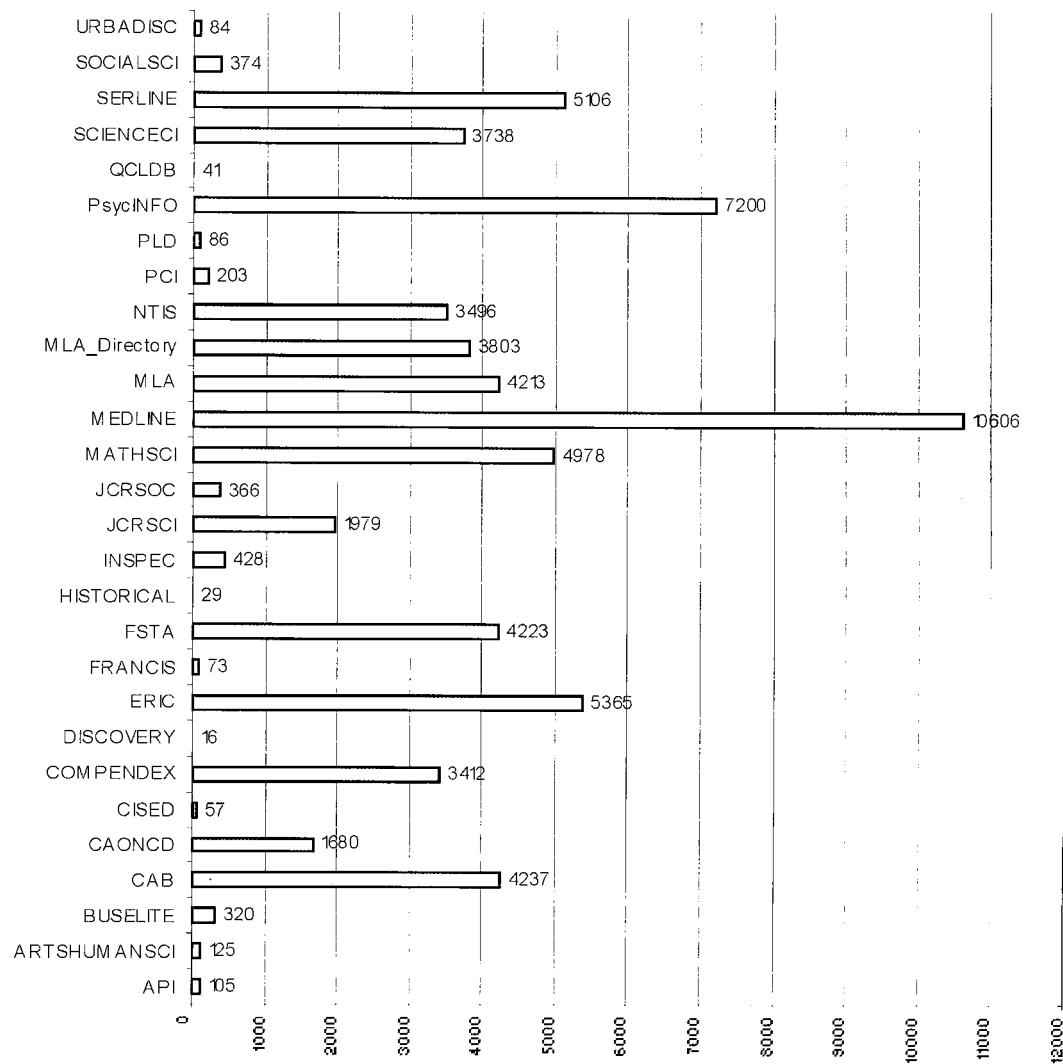
	Agost.	Sept.	Oct.	Nov.	Dic.	Totales
Sesiones de búsqueda	229	403	426	705	791	2.554
Acceso a Fascículos	305	410	961	571	634	2.881
Búsquedas en Revistas	48	188	467	180	241	1.124
Búsquedas en Artículos	161	274	830	448	715	2.428



ACCESOS A B. DE DATOS  
DEL CICA. Tabla 16

Bdatos	Total	Enero	Febrero	Marzo	Abril	Mayo	Junio	Julio	Agos.	Sept.	Oct.	Nov.	Dic.
API	105		1	4	3	6	4	1		1	36	29	20
ARTSHUMAN													
SCI	125	9	5	19	3	9	8	4	1	2	18	5	42
BUSELITE	320	28	22	19	17	27	35	9	13	33	38	70	
CAB	4.237	113	112	194	350	551	732	282	98	151	560	714	380
CAONCD	1.680	244	220	238	211	117	139	79	14	52	121	172	73
CISED	57		9		3	5	8		2	3	4	4	19
COMPENDE	3.412			62	286	408	611	128	97	142	533	727	418
DISCOVERY	16	3	4	4			1		1	2	1		
ERIC	5.365	110	168	190	437	632	849	369	144	186	759	1002	519
FRANCIS	73	19	8	4		2	6	4	2	2	2	2	22
FSTA	4.223	106	105	178	326	524	720	290	87	193	549	734	411
HISTORICAL	29	7		4		1		3		1		5	
INSPEC	428	163	133	197	358	593	798	290	98	188	557	754	428
JCRSCI	1.979	161	161	201	104	119	161	184	67	246	263	158	154
JCRSOC	366	39	45	41	40	32	33	19	4	45	29	18	21
MATHSCI	4.978	229	167	247	396	630	803	332	112	207	589	824	442
MEDLINE	10.606	571	544	790	822	1.332	1.342	745	306	596	1.115	1.546	897
MLA	4.213	106	114	158	335	557	685	288	96	154	545	732	443
MLA_Directo	3.803	79	99	147	291	495	669	253	86	144	498	682	360
NTIS	3.496	90	86	155	344	567	741	281	98	154	548	430	
PCI	203	90	17	25	12	12	10	5	9	5	8	10	
PLD	86	26	9	17	7	3	7	4		1	4	8	
PsyclINFO	7.200	291	223	287	489	949	1.035	473	249	315	945	1.095	849
QCLDB	41	4	6	1	3	4	1	13	6	1	2		
SCIENECI	3.738	395	252	362	277	297	330	239	71	225	383	429	478
SERLINE	5.106	276	217	297	422	727	805	372	146	175	530	735	404
SOCIALSCI	374	31	17	28	45	23	29	19	24	36	26	33	63
URBADISC	84	8		3	11	21	21			7	18	25	18

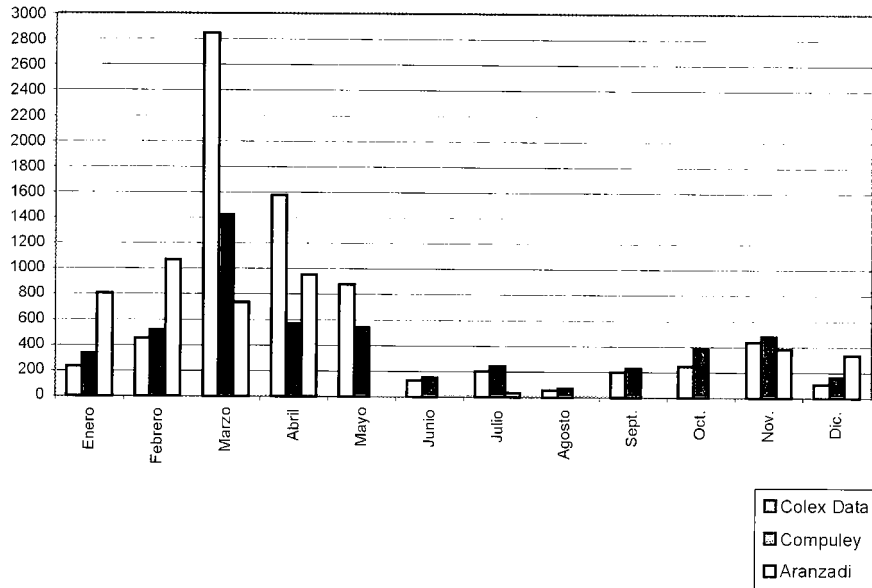
□ Nº Accesos Bases de Datos del CICA



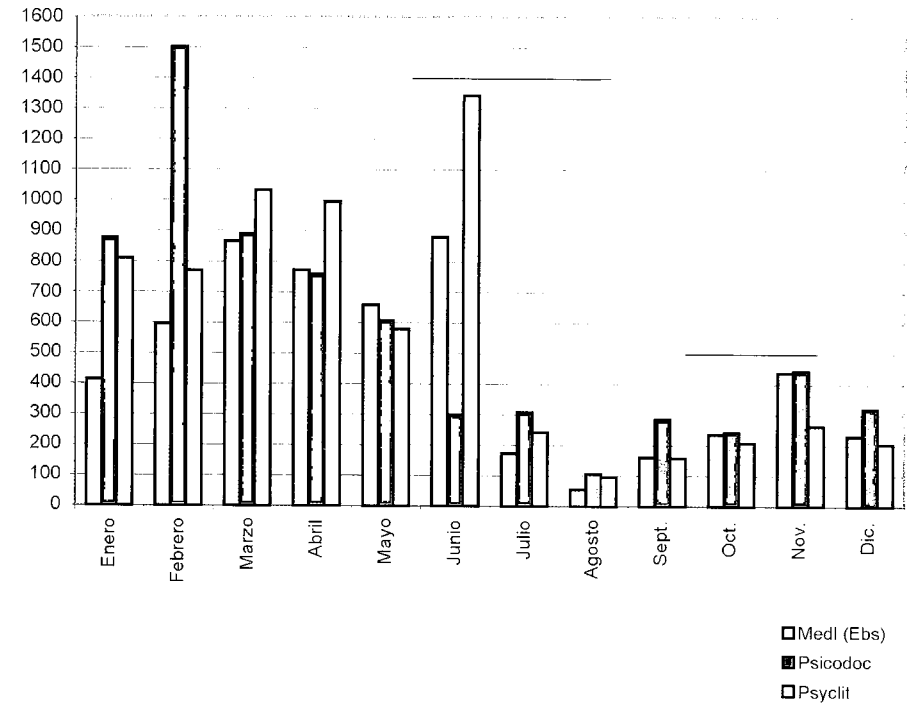
ACCESOS A BASES DE DATOS NO ERL-2001. Tabla 17

	<b>Cochrane</b>	<b>Colex Data</b>	<b>Compuley</b>	<b>Aranzadi</b>	<b>CSIC</b>	<b>ERIC</b>	<b>Ind. Islam.</b>	<b>Ital. Ren</b>	<b>Medl (Ebs)</b>	<b>Psicodoc</b>	<b>Psyclit</b>
<i>Enero</i>	56	234	332	807	1.354	1.138	136	67	414	876	809
<i>Febrero</i>	241	454	521	1.069	2.113	559	81	52	596	1.503	770
<i>Marzo</i>	76	2.847	1.420	738	2.133	767	35	37	867	890	1033
<i>Abril</i>	82	1.577	567	952	1.351	714	37	57	772	758	994
<i>Mayo</i>	40	882	540	0	1.687	260	8	52	658	608	578
<i>Junio</i>	31	130	150	0	773	1.043	2	41	881	300	1346
<i>Julio</i>	46	204	241	35	441	90	38	44	174	308	243
<i>Agosto</i>	7	56	69	0	184	29	3	2	55	107	96
<i>Sept.</i>	25	200	230	0	415	65	12	9	161	286	158
<i>Oct.</i>	32	246	380	0	1.058	223	88	26	236	243	208
<i>Nov.</i>	81	439	483	382	1.098	146	95	22	438	445	263
<i>Dic.</i>	18	109	165	334	569	72	60	26	231	320	203
<b>TOTALES</b>	<b>735</b>	<b>7.378</b>	<b>5.098</b>	<b>4.317</b>	<b>13.176</b>	<b>5.106</b>	<b>595</b>	<b>435</b>	<b>5.483</b>	<b>6.644</b>	<b>6.701</b>

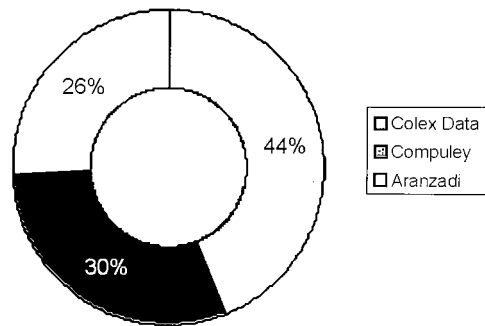
Acceso BD de Legislación



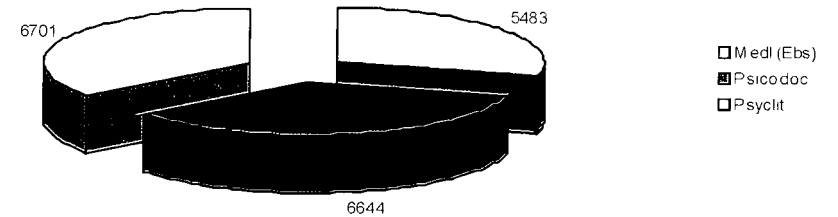
Medline. Psyclit. Psicodoc



Totales accesos 2001



Total consultas 2001

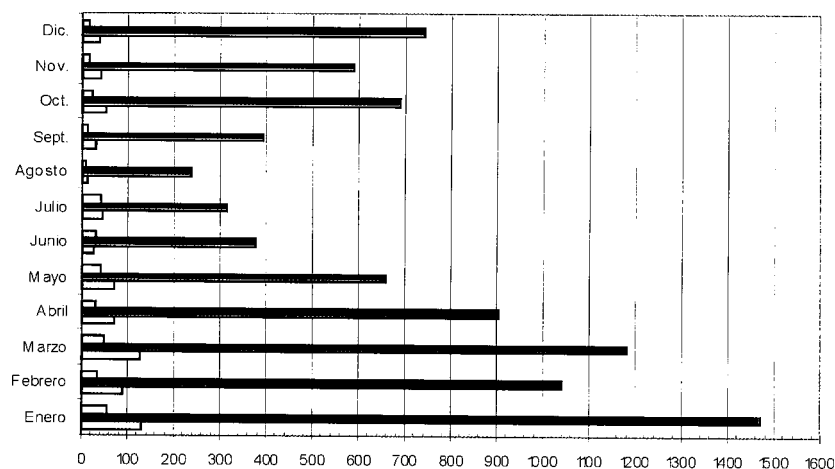




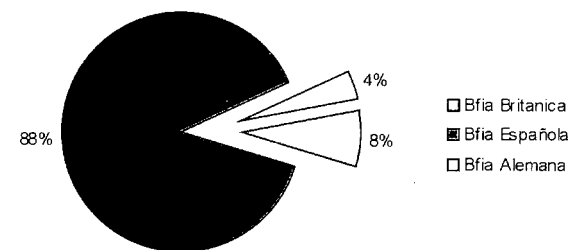
ACCESOS A BASES DE DATOS NO ERL-2001. Tabla 18

	Bfia Británica	Bfia Española	Bfia Alemana	CC Art/Life	CC CI/Ph s	CC Soc/Tech	SCI	SSCI	AHCI	JCR
Enero	128	1.472	54	254	318	295	584	258	112	107
Febrero	89	1.040	32	410	602	614	1.539	401	638	124
Marzo	125	1.182	47	255	415	164	1.727	642	93	72
Abril	72	905	31	179	271	116	1.219	219	117	150
Mayo	72	658	40	259	410	182	1.041	149	66	116
Junio	26	376	28	154	83	85	1.142	426	58	98
Julio	46	315	39	193	86	104	555	171	74	56
Agosto	10	236	7	109	45	66	183	45	13	18
Sept.	28	393	11	129	189	123	580	220	61	10
Oct.	52	690	21	137	48	46	544	169	36	44
Nov.	41	589	13	146	224	101	601	252	59	22
Dic.	38	740	16	166	216	106	508	94	34	24
<b>TOTALES</b>	<b>727</b>	<b>8.596</b>	<b>339</b>	<b>2.391</b>	<b>2.907</b>	<b>2.002</b>	<b>10.223</b>	<b>3.046</b>	<b>1.361</b>	<b>841</b>

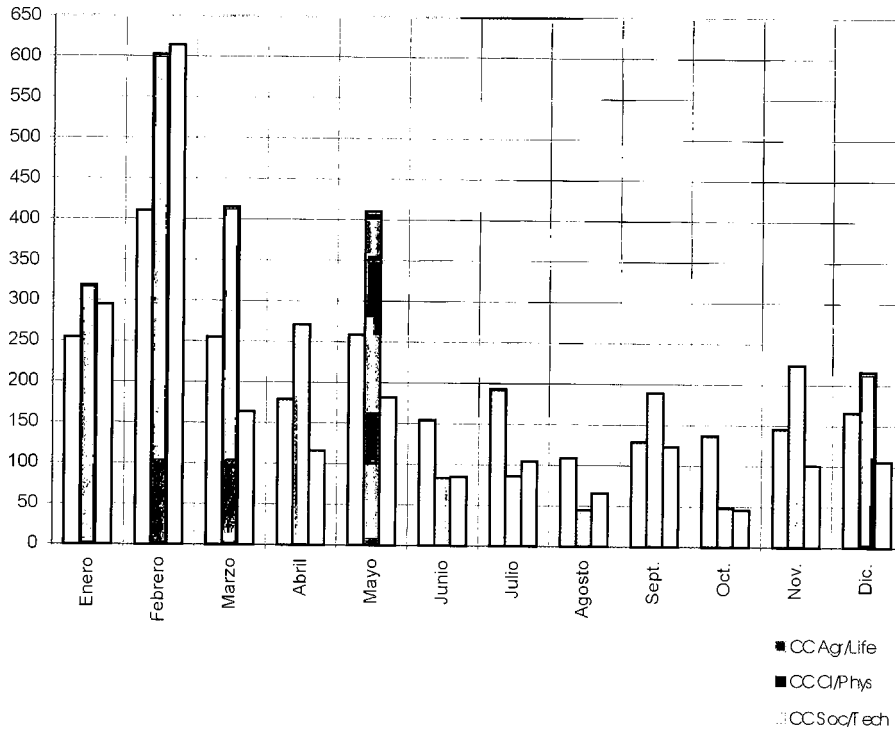
Acceso a BD Bibliografías Nacionales



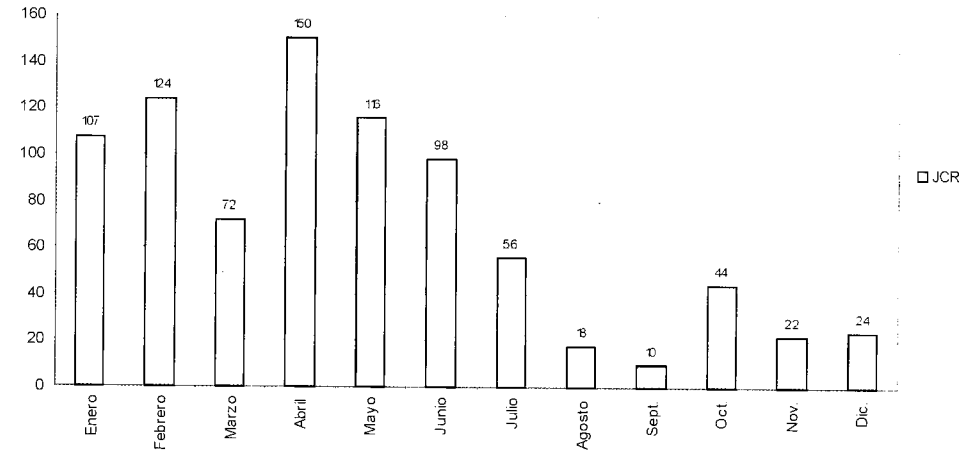
Total accesos 2001



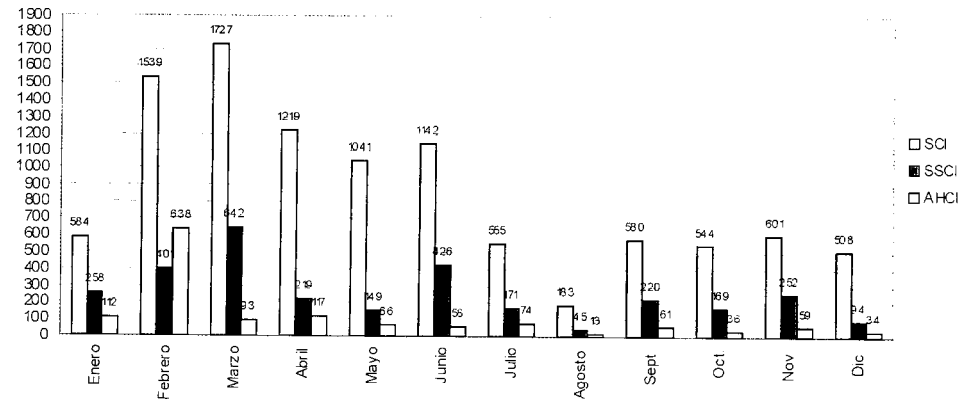
Current Contents



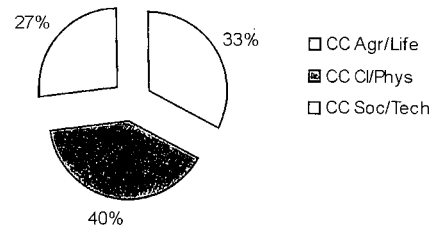
Journal Citation Report



Accesos a los Citation Index



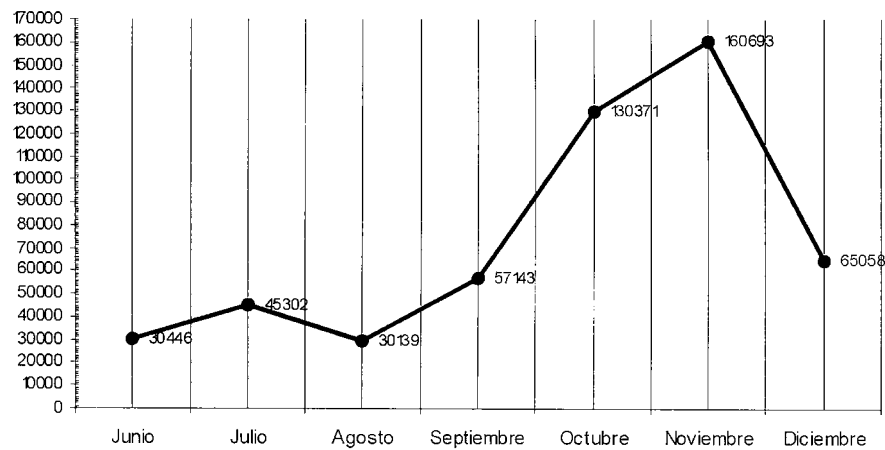
Total consultas 2001



ACCESOS AL CATÁLOGO DE FONDO MODERNO. Tabla 19

<i>Junio</i>	30.446
<i>Julio</i>	45.302
<i>Agosto</i>	30.139
<i>Septiembre</i>	57.143
<i>Octubre</i>	130.371
<i>Noviembre</i>	160.693
<i>Diciembre</i>	65.058
<b>Totales</b>	<b>519.152</b>

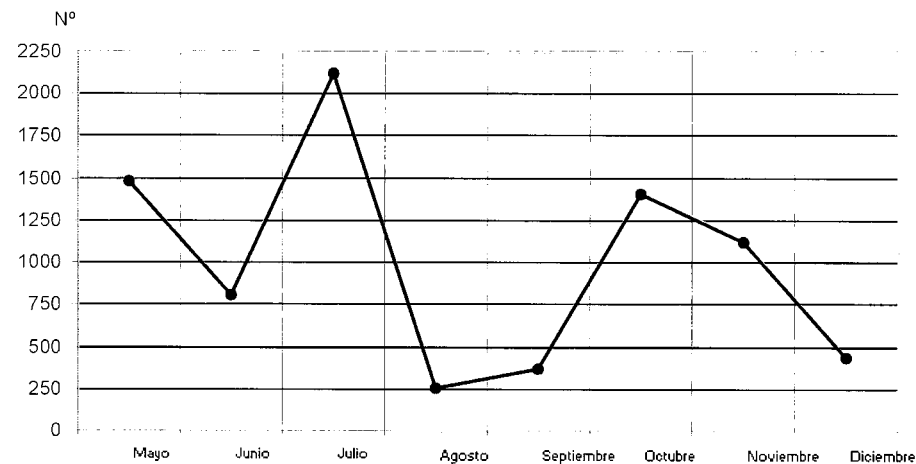
Consultas al Catálogo de Fondo Moderno



ACCESOS AL CATÁLOGO DE FONDO ANTIGUO. Tabla 20

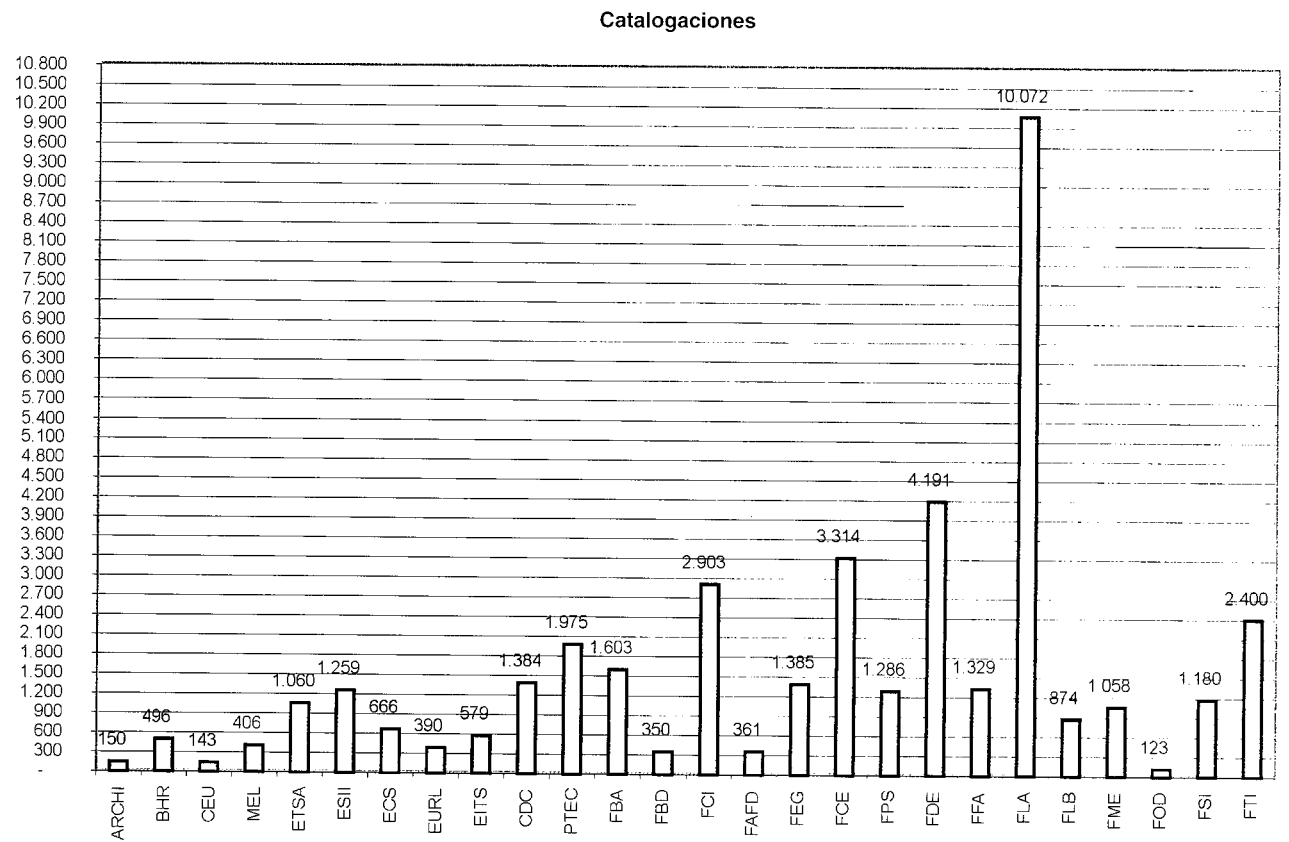
<i>Mayo</i>	1.486
<i>Junio</i>	806
<i>Julio</i>	2.128
<i>Agosto</i>	261
<i>Septiembre</i>	373
<i>Octubre</i>	1.410
<i>Noviembre</i>	1.121
<i>Diciembre</i>	441
<b>Totales</b>	<b>8.026</b>

Consultas al Catálogo de Fondo Antiguo



DOCUMENTOS CATALOGADOS. Tabla 21

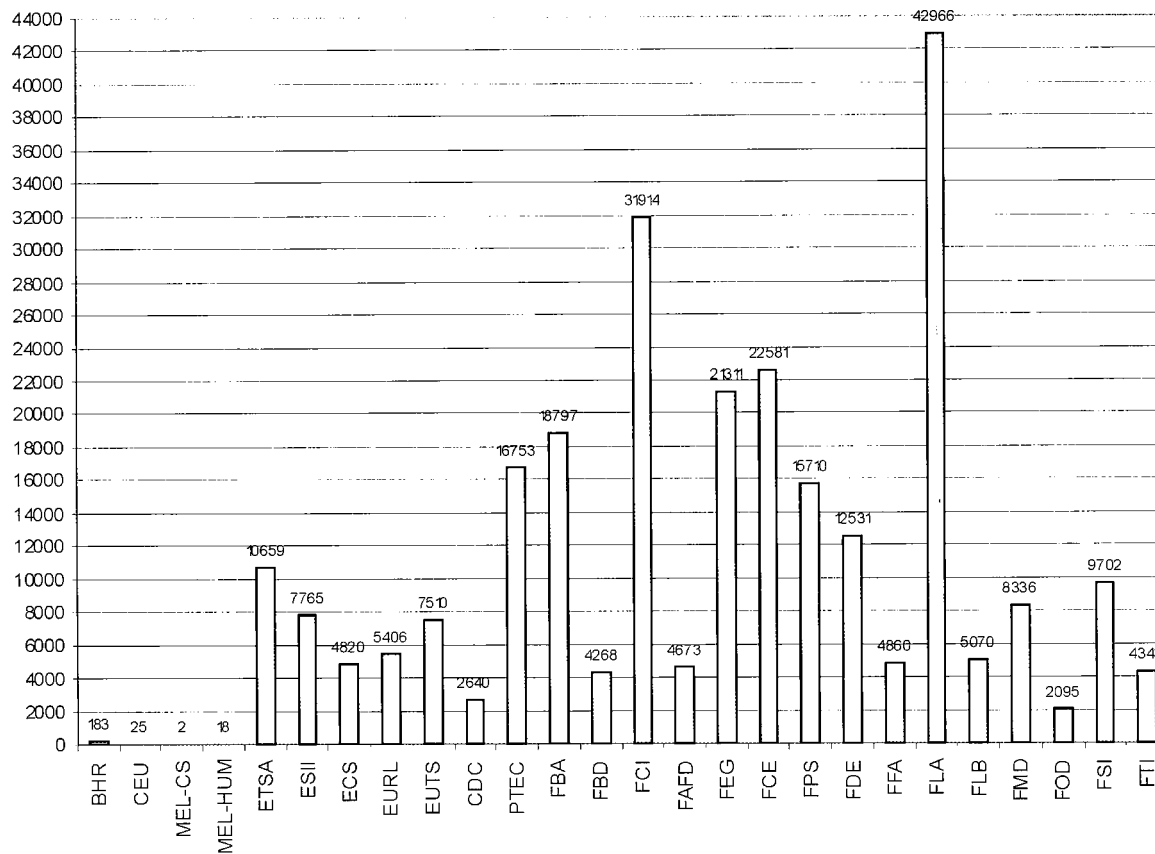
Centros		2001	% del Total
Archivo	ARCHI	150	0,37
Hospital Real	BHR	496	1,21
Campus Ceuta	CEU	143	0,35
Campus Melilla	MEL	406	0,99
E.T.S Arquitectura	ETSA	1.060	2,59
E.T.S. Ing. Informática	ESII	1.259	3,08
E.U. Ciencias de la S.	ECS	666	1,63
E.U. Relaciones Labor.	EURL	390	0,95
E.U. Trabajo Social	EITS	579	1,41
Docum. Científica	CDC	1.384	3,38
Politécnico	PTEC	1.975	4,82
Bellas Artes	FBA	1.603	3,92
Biblioteconomía y Doc.	FBD	350	0,85
Ciencias	FCI	2.903	7,09
Ciencias A.F. Deporte	FAFD	361	0,88
Ciencias Econ. Empr.	FEG	1.385	3,38
Ciencias Educación	FCF	3.314	8,10
Ciencias Pol. Sociol.	FPS	1.286	3,14
Derecho	FDE	4.191	10,24
Farmacia	FFA	1.329	3,25
Filosofía y Letras	FLA	10.072	24,60
Filosofía Ed. B	FLB	874	2,13
Medicina	FME	1.058	2,58
Odontología	FOD	123	0,30
Psicología	FSI	1.180	2,88
Traduc. Interpretación	FTI	2.400	5,86
<b>TOTALES</b>		<b>40.937</b>	



CIRCULACIÓN. Tabla 22

Préstamo por bibliotecas

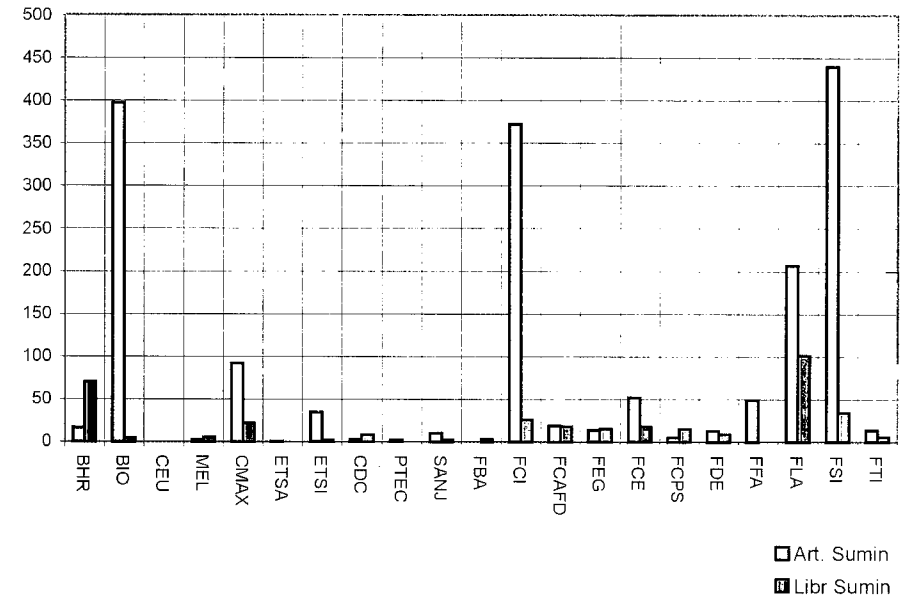
Centros	Préstamos	% del total
<i>Hospital Real</i>	183	0,07
<i>Campus Ceuta</i>	25	0,01
<i>Campus Melilla-C.Soc.</i>	2	0,00
<i>Campus Melilla-Human</i>	18	0,01
<i>E.T.S. Arquitectura</i>	10.659	4,02
<i>E.T.S. Ing. Informática</i>	7.765	2,93
<i>E.U. Ciencias de la S.</i>	4.820	1,82
<i>E.U. Relaciones Labor.</i>	5.406	2,04
<i>E.U. Trabajo Social</i>	7.510	2,83
<i>Docum. Científica</i>	2.640	1,00
<i>Politécnico</i>	16.753	6,32
<i>Bellas Artes</i>	18.797	7,09
<i>Biblioteconomía y Doc.</i>	4.268	1,61
<i>Ciencias</i>	31.914	12,05
<i>Ciencias A.F. Deporte</i>	4.673	1,76
<i>Ciencias Econ. Empr.</i>	21.311	8,04
<i>Ciencias Educación</i>	22.581	8,52
<i>Ciencias Pol. Sociol.</i>	15.710	5,93
<i>Derecho</i>	12.531	4,73
<i>Farmacia</i>	4.860	1,83
<i>Filosofía y Letras</i>	42.966	16,22
<i>Filosofía Ed. B</i>	5.070	1,91
<i>Medicina</i>	8.336	3,15
<i>Odontología</i>	2.095	0,79
<i>Psicología</i>	9.702	3,66
<i>Traduc.</i>		
<i>Interpretación</i>	4.343	1,64
<b>TOTALES</b>	<b>264.938</b>	<b>100</b>



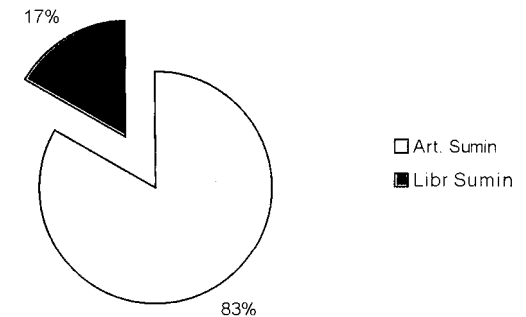
PRÉSTAMO INTERBIBLIOTECARIO. Tabla 23

Centros	SOLICITADOS			SUMINISTRADOS		
	Total Solicit	Arti. Solicit	Libr Solicit	Total Sumin	Art. Sumin	Libr Sumin
Hospital Real	31	24	7	87	17	70
Biosanitaria	371	364	7	401	397	4
Campus de Ceuta	8	5	3	0	0	0
Campus Melilla	104	57	47	7	2	5
Colegio Máximo	278	28	6	114	92	22
E.T.S.						
Arquitectura	3	0	3	1	1	0
ETS.Ing.						
Informática	124	115	9	37	35	2
C.Doc.Científica	0	0	0	11	3	8
Politécnico	51	28	23	2	2	0
San Jerónimo	29	14	15	12	10	2
Bellas Artes	10	0	10	3	0	3
Ciencias	334	288	46	399	373	26
Ciencias A.F.						
Deporte	2	2	0	37	19	18
F.C.Econ.y Empr.	169	112	57	29	14	15
F.C. Educación	194	150	44	70	52	18
F.C.Pol.y Sociol.	32	7	25	20	5	15
F. Derecho	73	42	31	22	13	9
F. Farmacia	113	111	2	49	49	0
F. Filos.y Letras	403	125	278	300	207	101
F. Psicología	357	261	96	474	440	34
F. Trad. e Intérpret.	57	21	36	20	14	6
<b>Total</b>	<b>2743</b>	<b>1754</b>	<b>745</b>	<b>2095</b>	<b>1745</b>	<b>358</b>

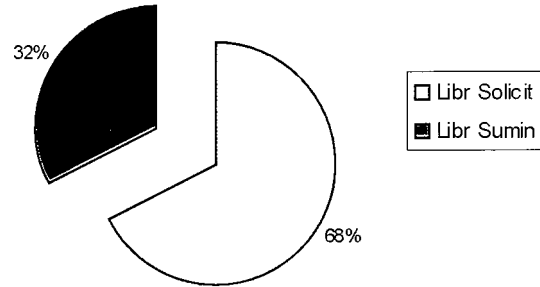
La BUG como suministradora



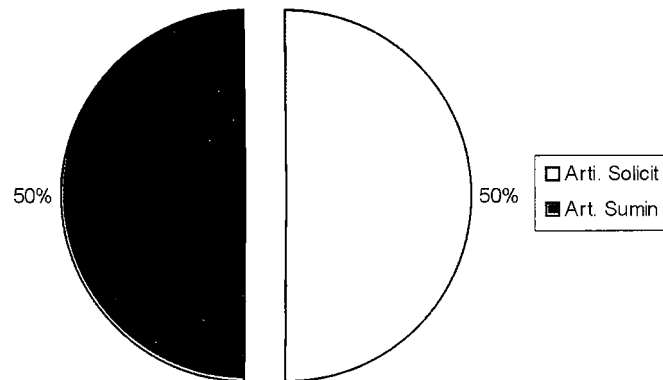
Total de documentos suministrados



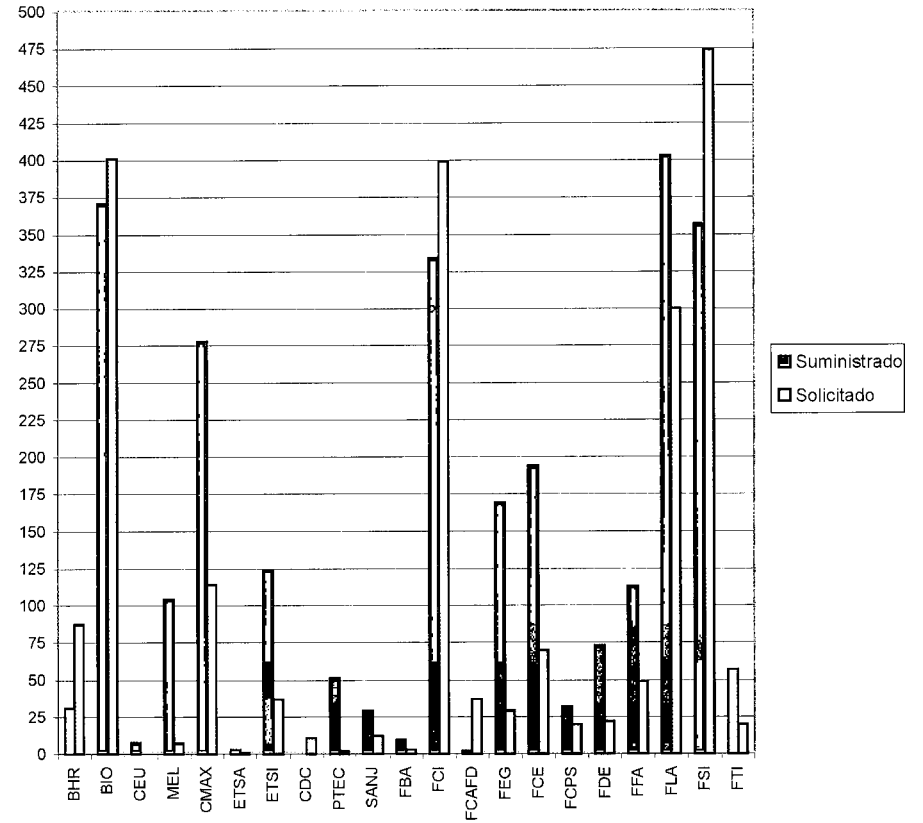
Total Libros



Total Artículos



Total suministrado y solicitado



CENTROS SUMINISTRADORES P.I. Tabla 24

<i>The British Library</i>	234
<i>Univ. Barcelona</i>	166
<i>Biblioteca Nacional</i>	158
<i>Univ. Complutense</i>	115
<i>Univ. Valencia</i>	112
<i>Univ. Santiago de Compost</i>	108
<i>Univ. Huelva</i>	87
<i>Univ. Navarra</i>	69
<i>Univ. Autonoma Barcelona</i>	57
<i>UNED. Biblioteca</i>	53
<i>Univ. Alcalá de Henares</i>	47
<i>Univ. Malaga. Bibl. General</i>	47
<i>Univ. País Vasco</i>	42
<i>Univ. Sevilla</i>	41
<i>Univ. Auton. Madrid. Bib. Central</i>	41
<i>University of New Mexico</i>	41
<i>Univ. Zaragoza</i>	37
<i>Univ. Politécnica de Catalunya</i>	36
<i>Univ. Cádiz</i>	33
<i>Agencia Española Cooperación Internacional</i>	33
<i>Universidad de Murcia. Bibl. General</i>	29
<i>Univ. Pompeu i Fabra</i>	29

LA BUG COMO SUMINISTRADORA DE DOCUMENTOS A OTRAS BIBLIOTECAS. Tabla 25

Resultado de la solicitud y período de respuesta:

Se envía Positivo	Bcas Españolas	Bcas Extranjeras	Total solíc.recibidas
	1702	205	1907
0 a 5 días	348	44	392
6 a 10 días	562	61	623
11 a 25 días	663	86	749
Más de 25	129	14	143

Respuesta negativa	Bcas Españolas	Bcas Extranjeras	Total solíc. recibidas
	282	24	306
0 a 5 días	151	15	166
6 a 10 días	74	8	82
11 a 25 días	33	1	34
Más de 25	24	0	24

Tipo de documento solicitado:

Tipo de docum solíc.	Bcas Españolas	Bcas Extranjeras	Total solíc. recibidas
Docum origina	270	20	290
Fotocopias	1685	209	1894
Docum digitalizado	3	0	3
Otros	26	0	26



LA BUG COMO SOLICITANTE DE DOCUMENTOS  
A OTRAS BIBLIOTECAS. Tabla 26

Resultado de la solicitud y período de respuesta:

Se envía Positivo	Bcas Españolas	Bcas Extranjeras	Total solíc enviadas
	1875	238	2158
0 a 5 días	103	3	106
6 a 10 días	498	105	603
11 a 25 días	988	85	1033
Más de 25	371	45	416

Respuesta negativa	Bcas Españolas	Bcas Extranjeras	Total solíc enviadas
	238	40	278
0 a 5 días	95	10	105
6 a 10 días	85	13	98
11 a 25 días	28	11	39
Más de 25	30	6	36

Sistema de envío de la solicitud:

	Bcas Españolas	Bcas Extranjeras	Total solíc enviadas
Correo	0	8	8
Fax	42	0	42
Correo electrónico	2116	265	2381
Otros	0	5	5

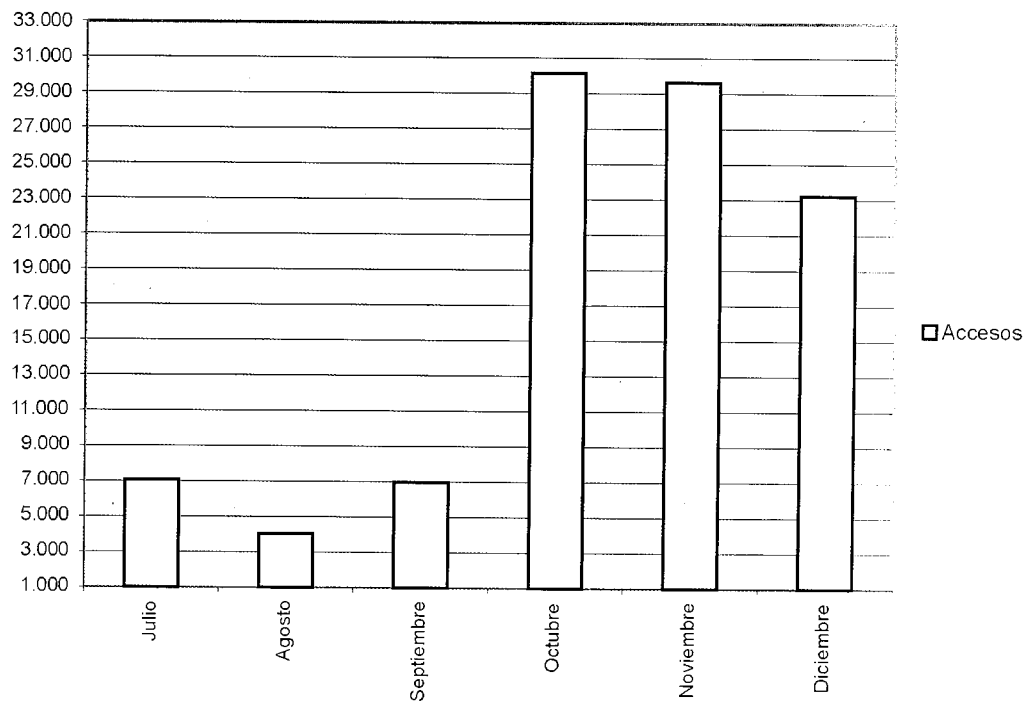
DOCUMENTOS DE INTERCAMBIO. Tabla 27

Centros	N Títulos Revistas	Nº Libros
Archivo		1
Hospital Real	58	117
Campus Ceuta	9	14
Campus Melilla- C.Soc.		
Campus Melilla- Human	15	28
E.T.S. Arquitectura	13	26
E.T.S. Ing. Informática	9	12
E.U. Ciencias de la S.	*	2
E.U. Relaciones Labor.	7	10
E.U. Trabajo Social	17	23
Docum. Científica	18	24
Politécnico	34	57
Bellas Artes	14	30
Biblioteconomía y Doc.	14	16
Ciencias	58	98
Ciencias A.F. Deporte	4	13
Ciencias Econ. Empr.	71	112
Ciencias Educación	48	70
Ciencias Pol. Sociol.	45	76
Derecho	45	77
Farmacia	6	17
Filosofía y Letras	259	411
Medicina	36	36
Odontología	4	2
Psicología	32	45
Traduc. Interpretación	6	9

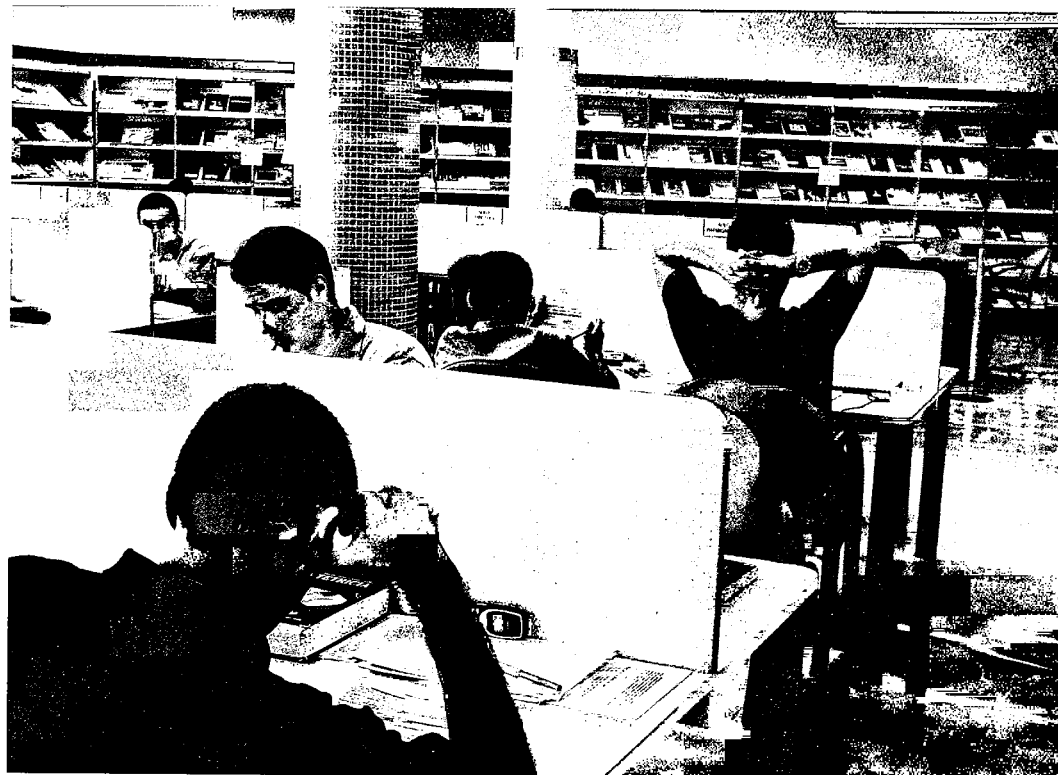
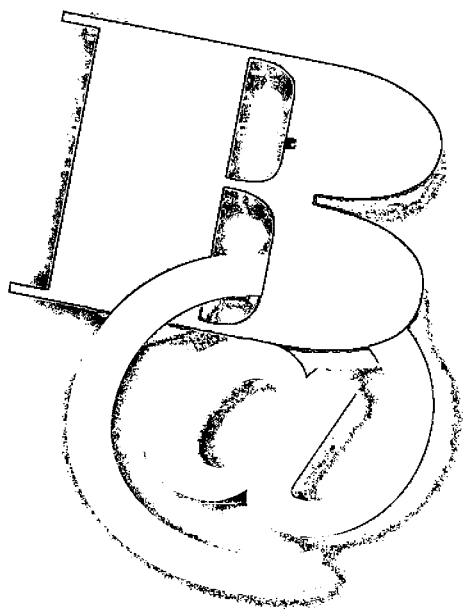
\* INCLUIDO EN  
FME

ACCESOS A LA PÁGINA WEB DE LA BUG. Tabla 28

<i>Julio</i>	7.091
<i>Agosto</i>	4.020
<i>Septiembre</i>	6.962
<i>Octubre</i>	30.131
<i>Noviembre</i>	29.620
<i>Diciembre</i>	23.240
<i>Total</i>	<b>101.064</b>







ANUARIO 2002  
BIBLIOTECA UNIVERSITARIA DE GRANADA  
UNIVERSIDAD DE GRANADA